

PROJE YARIŞMASI ŞARTNAMESİ

PROJE ALANI'NIN TANIMI

1.1 Kuğulu Park

Çankaya sırtlarından güneye Kavaklıdere'ye doğru iki vadi uzanır. Bugün Botanik ve Seğmenler Parkı olarak düzenlenen alanlar bu iki vadinin belirli bölümlerini kapsamaktadırlar. Bu iki vadi Kuğulu Parkın bulunduğu yerde kesişmektedir. Her iki vadiye toplanan su güneye doğru, bugün Tunus Caddesi olarak bildiğimiz yol boyunca akmaktadır. Bu suyun adı Kavaklı Dere'dir.

1932 yılında Hermann Jansen tarafından hazırlanan planda Kavaklı Dere yeşil kuşak olarak düzenlenmiş, suyun Akay Caddesine yaklaşan kesiminde bir de küçük gölet önerilmiştir. Dere, Akay Caddesi'nden sonra Atatürk Bulvarı'nın altında kanalizasyon olarak devam etmektedir. 1960'lı yıllara kadar Kavaklı Dere varlığını sürdürmüştür. Bugün Botanik Parkı'nın devamındaki Çevre Sokakta bulunan kavak ağaçlarında, Farabi ve Yeşilyurt sokaklarının tanımladığı yapı adalarının arka bahçelerinde, İsveç Elçiliği'nin bahçesinde bu suyun varlığı hissedilmektedir.

Seğmenler Parkı'nın bulunduğu vadinin başında Cumhurbaşkanlığı Köşkü bulunmaktadır. Seğmenler Parkı, Japonya, İsviçre, İsrail, Slovakya, Çek Cumhuriyeti elçiliklerinin bahçeleriyle bütünleşmekte, Jansen Planı'na aykırı olarak yapılan İbank bloklarıyla kesintiye uğramaktadır. Daha sonra Atatürk Bulvarına paralel olarak Polonya Elçiliği'nin bahçesi, İnan Caddesi'ne paralel olarak Kuğulu Park uzanmaktadır.

1950'li yıllarda Kavaklıdere henüz ağaç varlığıyla açıkta akmaya devam etmektedir. 1957 yılında onaylanan ve Uybadın-Yücel adıyla anılan Nazım Plan, Köşkten başlayıp Kuğulu Parka kadar uzanan yeşil kuşağı korumakta, daha sonra Tunus Caddesi boyunca uzanan alanı ise yapılaşmaya açmaktadır. Uygulama planları sonucunda Kavaklıdere'nin bu kesiminde yalnızca, daha sonra Petrol Ofisi'ne satılan ve günümüzde otopark olarak kullanılan Sevgi Hastanesi'nin karşısındaki boşluk kalmıştır. Uzun süre bu yeşil kuşak Kavaklıdere Saunası'nın arka bahçesinde ve Tunus Caddesi boyunca ulu ağaçlarla kendini hissettirmiştir. Günümüzde, Petrol Ofisi'ne ait alanda bu ağaçlardan arda kalanlar varlıklarını sürdürmektedirler.

Daha önce de değinildiği gibi Kuğulu Park iki vadinin kesiştiği noktadadır. Yakın çevresinde Kavaklıdere Şarap Fabrikası ve Bağı (varlığını 1980'lere kadar sürdürmüştür), Emin Onat tarafından tasarlanan ve koruma altına alınan And Evi, Kavaklıdere Tenis Kulübü ve Elçilikler yöreyi kentin prestijli bir alanı durumuna getirmiştir. 1950'ler ve 60'larda Tunalı Hilmi Caddesi (o dönemde Özdemir Sokak) henüz bir konut bölgesidir. Kuğulu Parkın kuğuları yurtdışından hediye edilmiş (Viyana Belediyesi olabilir) ve kentin simgelerinden birisi böylece oluşmuştur.

1970'lerde Tunalı Hilmi Caddesi artık bir alt-merkez olarak gelişmekte, Kavaklıdere kavşakları bazı trafik sorunları yaratmaktadır. Trafik kavşakları sözü kullanılmıştır, çünkü o dönemde Gaziosmanpaşa'ya ayrılan yol, (T) kavşak yaparak And Evi ile Kuğulu Park ve Polonya Elçiliği'nin bahçeleri arasından geçmektedir. Kavaklıdere kavşağı ise Atatürk Bulvarı, Cinnah Caddesi ve Güven Sokağın kesiştiği yerde bulunmaktadır. 1970'li yılların sonunda, Ankara Belediyesi Polonya Elçiliği ile yaptığı görüşmeler sonunda Kavaklıdere kavşağının yapısını değiştirmiştir. Buna göre Gaziosmanpaşa yolu, Kuğulu Park ile Polonya Elçiliği bahçesini keserek Kavaklıdere kavşağına bağlanmış, bu yolun güneyindeki Kuğulu Parka ait arazi Polonya Elçiliği'ne devredilmiş, kuzeyinde ise Polonya Elçiliği'ne ait arazi Kuğulu Parka eklenmiştir. Eski Gaziosmanpaşa yolu ise yaya yoluna dönüştürülmüştür.

Bu dönüşümün olumlu tarafı Tunalı Hilmi Caddesindeki yaya trafiğinin Kuğulu Park ile bütünleştirilmesi olmuş, olumsuz yönü ise yeşil kuşağın trafik yolu ile kesilmesi, Kuğulu Parkın güney-kuzey yönündeki sürekliliğinin zedelenmesi, Parkın içine bir gazino yapılması ve yol ile park arasındaki kot farkı olmuştur. Aynı dönemde Parkın karşısındaki benzin istasyonu Kuğulu İş Merkezine dönüştürülmüştür. 1980'lerden sonra ise Kavaklıdere Şarap Fabrikası ve Bağı Karum İş Merkezi ile Sheraton Oteli olarak yapılaşmaya açılmıştır.

Günümüzde Kuğulu Park eski simgesel değerini sürdürebilmekte zorlanmaktadır. Parkın kent içinde bir "odak alan" olmasının yanı sıra, konumunun önemli bir handikabı bulunmaktadır. Gaziosmanpaşa-Çukurca, Çankaya-Yıldız-ORAN, Ayrancı-Güven yönlerinden gelen yollar burada kesişmektedir. Parkın çevresindeki araç yoğunluğu ve kirliliği giderek artmaktadır. Bu açıdan yöreyi ilgilendiren iki konu kent içi ulaşım açısından tartışılmaktadır. Bunlardan ilki metro hattının Karum İş Merkezi'nin önüne kadar uzatılması düşüncesidir. Bu düşünceye karşı çıkanlar, teknik olarak Çankaya'ya çıkamayacak bir metro hattının bu uzantısının gereksiz olduğunu savunmaktadırlar. Düşünceyi destekleyenler ise, Çankaya çıkışının metro değil ancak tren-tramvay şeklinde de olabileceğini savunmaktadırlar.

İkinci düşünce ise Ankara Büyükşehir Belediye Meclisi'nce alınan bazı kararlarla neredeyse yürürlük aşamasına gelebilmiştir. Buna göre, Çankaya-Gaziosmanpaşa yönünden gelen araç trafiğini batı koridoruna aktarabilmek için, Belediye Meclisi'nin 30.5.1995 gün 406 sayılı kararı ile onaylanan Akay Kavşağı ve Trafik Düzenlemesi Nazım İmar Planı, 407 sayılı kararı ile onaylanan İnönü Bulvarı, Karayolları, D.M.O., Bahçelievler ve Balgat Kavşakları Trafik Düzenlemesi Nazım İmar Planı ve 408 sayılı kararı ile onaylanan Kavaklıdere Kavşağı ve Trafik Düzenlemesi Nazım İmar Planı ile Kavaklıdere kavşağından itibaren İnönü Bulvarı boyunca ışıklı kavşaklarla kesilmeyen, katlı kavşaklarla desteklenen kesintisiz bir trafik akımının sağlanmasının öngörüldüğü anlaşılmaktadır.

Yukarıda anılan kararlar İdare Mahkemelerince iptal edilmiştir. Ancak bu çerçevede önerilen düzenlemelerden Akay Kavşağı bitirilmiş bulunmaktadır. İlerde aynı şekilde Kavaklıdere'de de katlı kavşak yapılması yönetimlerce gündeme gelebilecektir. Beş yolun kesişmesinden oluşan Kavaklıdere Kavşağı'nın katlı hale getirilmesinin Kuğulu Parkı olumsuz etkilemesi kaçınılmazdır. Daha önce de değinildiği gibi, Çankaya'dan kuzeye doğru uzanan vadi sistemlerinin hem yeşil, hem su sistemleri büyük ölçülerde zedelenmişlerdir. Kuğulu Park bu sistemler içinde önemli bir yere ve Ankara'nın yakın

tarihinde simgesel deęerlere sahiptir. Varlıęının korunması yakın evredeki yapılaşmanın denetimi ve geliştirilecek ulaşım sisteminin nitelięi ile doęrudan ilgilidir.

1.2 Kuęulu Park Bitki Varlıęının Deęerlendirilmesi

Alanda mevcut 279 aęa ve alının, yer ve konumları 1:200 lekli plan zerinde belirlenmiř, *Kuęulupark bitki envanteri izelgesi* ile birlikte ekte verilmiřtir. Envanter izelgesinde; koruma altındaki *Populus alba L.* populasyonu yanısıra, idarece korunması gerekli grlen bitkiler ile kaldırılması ya da transplantasyonu uygun grlenlere iliřkin ayrıntılı bilgilere yer verilmiřtir. Bu envanterden; bitkisel doku oluřumu, geliřimi ve ynetim planının hazırlanması srecinde yararlanılması ve Kavaklıdere vadisinin bu son parasını yařatacak nlemlerin alınması yarıřmacılardan beklenmektedir.

Mevcut aęaların korunması ve kullanımına iliřkin kararların retilmesinde, Kltr Bakanlığı, Ankara Kltr ve Tabiat Varlıkları Koruma Kurulu, Orman Bakanlığı Milli Parklar Genel Mdrlę ve evre Bakanlığı evre Koruma Genel Mdrlę tarafından 1998 yılında ortaklařa hazırlanan '*Anıt Aęalar ve evresi Peyzaj Tasarım, Uygulama ve Ynetim İlkeleri*' yarıřmacılar tarafından esas alınacaktır.(Bak. CD)

1.3 Kuęulu park Hayvan Varlıęının Deęerlendirilmesi

Kuęular rdekgillerin en byk kuřlarıdır. İri gvdeli uzun ve bklebilen boyunlu, olduka kısa bacaklı, ayak perdeleri geniř olan bu kuř suda ok hareketli olmasına raęmen karada olduka beceriksizdir. Suda karadan daha kolay yařarlar. Karaya ok nadir ıkarlar. Suda fazla kalma zellikleri ekici ss kuřları olmalarına neden olmaktadır.

Parkta beyaz renkli (sessiz kuęu) "Cygnus olor" ve Avustralya'nın Avrupa'da evcilleřtirilmiř kırmızı gagalı kara kuęusu "Cygnus atratus" bulunmaktadır. Beyaz kuęular ergenlikten nce bej-beyaz renkte hayli irkin grnmdedirler. 2,5-3 yařında tam erginlięe ulařırlar. Ergen kuęular 1.60 m boy ve 23 kg aęırlıęa ıkabilirler. Siyah kuęular beyaz kuęulardan daha kk boyutlardadırlar.

Yabani ortamda bitkiler ve kk su hayvanlarıyla beslenen kuęular, evcil ortamda buęday, mısır kırmısı, kıvırcık, marul ve ıslatılmıř ekmekle beslenmektedir.

Kuęuların yuva seiminde zel bir istekleri yoktur. Derme atma yapılmıř ancak tehlikeden uzak yerlerde yumurtlayarak kulukaya yatarlar. Kuluka devrelerinde rahatsız edilmekten hořlanmazlar, bu dnemde saldırgan olurlar. Yumurtladıkları blgeye dięer canlıların girmesini istemezler, bundan dolayı kuęular yumurtladıklarında havuz tel rgyle ayrılmaktadır.

Kuęular karada hareket kabiliyetleri dřk olduęundan bilhassa sert ve kesici olan tař zeminlerde zorlanmakta hatta yaralanmaktadırlar. Parkta 3 beyaz, 2 siyah kuęu mevcuttur.

YARIŞMA ALANI'NİN YERİ, YARIŞMANIN AMACI, GEREKSİNİM PROGRAMI

2.1 Yarışma Alanı'nın Yeri ve Konumu

Güneyde Polonya Caddesi ve Polonya Büyükelçiliği arazisi, Batıda Atatürk Bulvarı, Kuzeyde And Evi ile ona komşu taşınmazlar, Doğuda Tunalı Hilmi Caddesi ile çevrelenen Kuğulu Park ve yakın çevresine ilişkin tasarım projelerinin elde edilmesi bu yarışmanın konusunu oluşturmaktadır. Yarışma, Çankaya Belediye Başkanlığı tarafından "TMMOB Mimarlar Odası Mimarlık, Mühendislik, Şehircilik ve Kentsel Tasarım Proje Yarışmaları Yönetmeliği" esasları çerçevesinde düzenlenmektedir. Yarışmanın sonucunda kazanacak müellife Kuğulu Park ve yakın çevresine ilişkin tasarım projeleri hazırlattırılacaktır.

2.2 Yarışmanın Amacı

Kuğulu Park, çok büyük bir alan kaplamasa da, genelde Ankara'nın, özelde ise Kavaklıdere semtinin simgelerinden bir tanesini oluşturur. Kentin prestijli alanlarının odak noktasında yer alan Park, iki tarafındaki yoğun konut dokusu, elçilikler ve Tunalı Hilmi caddesindeki ticarî kullanımlar tarafından beslenir. Çankaya sirtlarına ve Cumhurbaşkanlığı'na tırmanan yolların kesişme noktasındadır. Kentin diğer yerlerinden de kolaylıkla erişilen Kuğulu Park, simgesel önemine karşın klasik bir park kimliğindedir. Parkın kendi niteliklerinden çok, konumu ve adı ön plana çıkmaktadır. Hem bir odak noktasıdır, hem de kuğu kuşlarının varlığıyla ünlenmiştir, ancak mekânsal niteliklerinin yeniden yapılandırılması gerekmektedir.

Çevredeki ulaşım sistemleri ve yapılaşmalar, proje alanının bağlamını belirlemede yardımcı olacaklardır. Araç trafiğine müdahale etmeden yakın çevreden alana yaya yaklaşımlar ve dolaşım sistemi, yaya geçişleri ve duraklar proje kapsamında ele alınacaktır. Proje alanı ile birlikte, yakın çevre yaya sistemlerine ilişkin bitkisel ve yapısal peyzaj önerileri de beklenmektedir. Gece ile gündüzün, yaz ile kışın, yaşlı ile gencin istemlerinin, soyutlamalarının Parkın geleceğine yansıtılabileceği düşünülmelidir. Çankaya Belediyesi, yarışmayı kazanan projeyi mutlaka uygulamayı arzu etmektedir. Bu nedenle, yakın çevreden alana girişler, alanın algılatılmasına ilişkin öneriler, araç ulaşım sistemine ve çevredeki yapılaşmalara müdahale edilmeden gerçekleştirilecektir.

Yarışmanlara verilen haritalarda mülkiyet sınırları da belirlenmiştir. Kimi durumlarda özel mülkiyete konu alanlar, ticari kullanımın baskınlığıyla kamusal alana dönüşmüştür. 6061 ada 2 ve 5 parseller arası bir geçittir. Tunalı Hilmi Caddesi boyunca ve Karum İş Merkezi'nin (2944 ada) ve Garanti Bankası'nın (1467 ada 8 parsel) mülkiyet çizgisinin bir önemi kalmamıştır. Buna karşılık Polonya Elçiliği'nin doğusundaki 2551 ada 2 parselin önünde mülkiyet çizgisi, uygulamadaki sınıra göre daha geniş bir yaya mekanı sunabilecek potansiyele sahiptir. Yarışmanların tanımlanan alanlardaki gerçek mülkiyet çizgisi ile uygulama arasındaki bu ilişkiyi de yorumlamaları beklenmektedir.

2.3 Gereksinim Programı

Proje alanı içinde kalan gazino ve diğer yapısal elemanlar kaldırılacaktır.

Parka adını veren *Kuğu* varlığı ve yaşam koşullarına ilişkin bölüm 1.3 'de verilen özellik ve isteklere dikkat edilirken, kuğuların özel yaşam ortamının tasarımı yapılacaktır.

Kuğulupark bitki envanteri çizelgesi ve planı uyarınca; koruma altındaki *Populus alba L.* popülasyonu yanısıra, idarece korunması gerekli görülen bitkiler ile kaldırılması ya da transplantasyonu uygun görülenlere ilişkin bitkisel doku oluşumu, gelişimi ve yönetim konseptinin belirlenmesi; *Bitkisel Örtü Yönetim Planı* çerçevesinde değerlendirilerek, Kavaklıdere vadisinin bu son parçasını yaşatacak önlemler alınacaktır.

Projeyi yakından etkileyen Atatürk Bulvarı , Tunalı Hilmi ve İran Caddesinin; yarışma projesinde Kuğulu park için geliştirilecek modele ve yakın çevre ilişkilerine uygun olarak, yapı-bitki-insan birlikteliği çerçevesinde; 1/1000 ve 1/500 ölçeklerde *Cadde Peyzajı Konsept Planı* 'nın geliştirilmesi yarışmanlardan istenmektedir.Yol ağaçları dikim ortamları, bitkilendirilecek alan ve hacimler için dikim yeri hazırlaması ile koruma ve bakım koşullarının çözümüne yönelik detay tasarımları ve kısa teknik açıklaması yapılacaktır

Yakın gelecekte Parkın nasıl bir kimliğe kavuşturulacağına ilişkin öneriler yukarıdaki daha nesnel verilerle birlikte değerlendirilmelidir. Günümüz peyzaj anlayışları bu tür parkları kimi zaman bir kentsel sahne olarak yorumlamakta, kimi zaman kültürel bağlamlara gönderme yapmaktadır. Doğa yeniden yorumlanmakta, yeni biçimler verilmektedir. Soyut ve özgün yaklaşımlar doğayla içindeki nesnelere yeni anlayışlarla bir araya getirmekte ve biçimlendirmektedir. Yeni park tasarımları salt işlevsel veya ekolojik alanlar değildir. Bireyi eğiten, düşündürten, soyutlama yetisini geliştiren düzenlemeler öne çıkmaktadır. Bu yeni yaklaşımlar içinde Parkın doğal varlığının da sürdürülmesi istenmektedir.

YARIŞMAYA KATILMA KOŞULLARI

3.1.Yarışmaya katılacak ekip başının peyzaj mimarı , şehir plancısı ya da mimar olması ve yarışmacıların ilgili meslek odalarına kayıtlı olmaları (ekipte yer alacak meslek adamlarından, odası bulunmayanlarda bu şart aranmayacaktır),

3.2 Şartname alarak adres bırakmış bulunmaları gerekmektedir.

YARIŞMANIN BİÇİMİ

Yarışma serbest , ulusal ve tek kademelidir.

JÜRİ ÜYELERİ VE RAPORTÖRLER

5.1 DANIŞMAN JÜRİ ÜYELERİ

- 1-Haydar **YILMAZ** Çankaya Belediye Başkanı (Makine Mühendisi)
- 2-Ali **AKÇAY** Çankaya Belediyesi Başkan Yardımcısı (Makine Mühendisi)
- 3-Mansur Ziya **KOÇ** Çankaya Belediyesi Park ve Bahçeler Müdürü (Makine Mühendisi)
- 4-Hüseyin G. **ÇANKAYA** Çankaya Belediyesi İmar Müdürü (Şehir Plancısı)
- 5-İsa **ÇAPANOĞLU** Kavaklıderem Derneği Çevre Komisyonu Başkanı

5.2 ASIL JÜRİ ÜYELERİ

- 1- Prof. Dr. Gönül **TANKUT** (Şehir Plancısı, Ankara Kültür ve Tabiat Varlıklarını Koruma Kurulu Başkanı)
- 2- Prof. Dr .Metin **BAŞAL** (Peyzaj Mimarı, A.Ü.)
- 3- Doç. Dr Baykan **GÜNAY** (Şehir Plancısı, ODTÜ)
- 4- Dr. Oktan **NALBANTOĞLU** (Peyzaj Mimarı, Bilkent Üniversitesi)
- 5- Semra **UYGUR** (Y.Mimar, ODTÜ)

5.3 YEDEK JÜRİ ÜYELERİ

- 1- Yrd. Doç. Dr.Adnan **BARLAS** (Şehir Plancısı, ODTÜ)
- 2- Ali Osman **ÖZTÜRK** (Y.Mimar, ODTÜ)

5.4 RAPORTÖRLER

- 1- Bora **ÖZEL** Çankaya Belediyesi Park ve Bahçeler Müdür Yardımcısı (Ziraat Mühendisi)
- 2- Halim **BALCI** Çankaya Belediyesi İmar Müdür Yardımcısı (İnşaat Teknikeri)

5.5 RAPORTÖR YARDIMCILARI

- 1-Ersen **ŞAHBAZ** (Daktilograf)

ÖDÜLLER

6.1 Ödül ve Mansiyonlar

- | | |
|-------------|----------------|
| 1. Ödül | 20 Milyar TL |
| 2. Ödül | 15 Milyar TL |
| 3. Ödül | 10 Milyar TL. |
| 1. Mansiyon | 7.5 Milyar TL. |
| 2. Mansiyon | 7.5 Milyar TL |
| 3. Mansiyon | 7.5 Milyar TL |
| 4. Mansiyon | 7.5 Milyar TL |
| 5. Mansiyon | 7.5 Milyar TL |

6.2 Satın almalar için Jürinin emrine 10 milyar TL ayrılmıştır.

6.3 Yarışma sonucunun açıklanmasından itibaren (30) gün içinde , ödül ve mansiyon alan yarışmacılar ile danışman, asıl, yedek jüri üyeleri ve raportörlerin ücretleri ÇANKAYA BELEDİYE BAŞKANLIĞI' nca ödenecektir.

YARIŞMACILARA VERİLECEK BELGELER

7.1 Yazılı Belgeler

- Yarışma Şartnamesi ✓
- Sözleşme Tasarısı ✓
- Bitki Varlığı

7.2 Çizili Belgeler

- 1/5000 Ölçekli Harita (Bilgi için verilmektedir, öneri beklenmemektedir)
- 1/1000 Ölçekli Harita (Sayısal Ortamda)
- 1/500 Ölçekli Harita (Sayısal Ortamda)
- 1/200 Ölçekli Harita (Sayısal Ortamda)
- Bitki Rölevesi (Sayısal Ortamda)
- Fotoğraflar (Sayısal Ortamda)

YARIŞMACILARDAN İSTENENLER

Projelerin önemli bir bölümü bilgisayarda üretilmektedir. Bu durumda farklı ölçeklerde aynı bilgilerin verildiği son yarışmalarda gözlenmiştir. Yarışmacılar, her ölçeğin farklı bir soyutlama ve ayrıntı düzeyi olduğunu unutmamalı ve bunu proje sunuşlarına yansıtmalıdırlar.

8.1 1/1000 Ölçekli Plan

Yarışma alanının bağlamı, çevredeki kullanım ve değerler, yaklaşım ve girişler, yaya geçitleri, otobüs ve taksi durakları, yarışmacıların alanı nasıl algıladıkları ve nasıl yorumladıklarına ilişkin ifadeler bu ölçekte verilecektir. (Ao 84 X 118.9 cm)

8.2 1/500 Ölçekli Plan

Proje alanının çok yakın çevresi, kavşaklardaki yaya çözümleri, yakın çevreden proje alanına bakışlar bu ölçekte ele alınacaktır. (Ao 84 X 118.9 cm)

8.3 1/200 Ölçekli Plan

Yarışma alanının tümü bu ölçeğin gerektirdiği ayrıntıda verilecektir. Tasarımda kullanılan bütün malzeme, bitkiler, arazi kotları belirtilecektir. (Ao 84 X 118.9 cm)

Daha önce de vurgulandığı gibi Çankaya Belediyesi bu projede uygulamaya çok önem vermektedir. Bu açıdan yaratıcı, geleceğe dönük çözüm önerilerinin aşağıda belirtilen ilkeler çerçevesinde ayrıntılandırılması üzerinde durulmalıdır:

- Bu ölçekte proje alanına komşu açık alanlar ve yapılara olan tavır, müdahaleler, mimari ve peyzaj mimarlığına yönelik çözümler, yaya, taşıt, bisiklet vb. ulaşım çözümleri, toplu taşıma durakları, vb. öneriler birbirinin bütünleyicisi olacak şekilde hazırlanacaktır. Arazi plastiği (grading), tesviye kotları, dolaşım, kent mobilyaları, donatılar ve diğer elemanlar ölçeğin gerektirdiği ayrıntıda gösterilecektir.
- Proje üzerinde bazı temel ölçüler, büyütme alanları, kesit çizimleri, detay referansları ayrıntılı olarak belirtilecektir.
- Mevcut bitki varlığına alınacak tavır detaylı olarak belirtilecek ve varsa yeni öneriler getirilecektir. 1/500 ölçekli planda ortaya konulan ilkeler doğrultusunda bitkisel kitle oluşumu, estetik ve fonksiyonel ilişkiler kurulacak biçimde, uygun görülen bitki tür ve boylarına göre bitkilerin; yer, ve miktarları belirtilecektir

8.4 Ek Çizim ve Açıklamalar

- Yarışmacılara verilen mevcut durumu yansıtan iki foto-görünüm (Tunalı Hilmi girişi ve Kavaklıdere Kavşağı), park için önerilen tasarım monte edilecektir.
- Yarışmacıların gerekli gördüğü miktarda kesit ve görünüm. (1/200)
- Bitki yenileme programı ve bitki listesi
- Yarışmacıların gerekli gördüğü miktarda ayrıntı çizimleri (plan, kesit, cephe, gerekiyorsa aksonometrik çizim)
- Gerekli bütün açıklamalar paftalarda verilecektir, ayrıca rapor istenmemektedir.
- 1/1000, 1/500 ve 1/200 ölçekli sunumlarda da ek çizim ve bilgiler yer alabilecektir.

ÇİZİM TEKNİĞİ VE SUNUŞ

Projeler sayısal ortamda verilen çizimler kullanılarak hazırlanacak, gösterim tekniği ve sunuş serbest olmak üzere, A₀ boyutunda bir takım kâğıt kopya olarak teslim edilecek, 4 adet A₀ kullanılacaktır.

Tüm açıklamalar projeler üzerinde yer alacak, paftalar üzerinde, proje sahibinin kimliğini belirtecek hiç bir öge bulunmayacaktır. Projelerin sağ üst köşelerinde 5 (beş) rakamdan oluşan rumuz (1x4 cm boyutlarda) yazılacaktır

10. YARIŞMACILARDAN İSTENEN DİĞER BELGELER

10.1 Kimlik Zarfı

Yarışmaya katılanlar, üzerinde “**KİMLİK ZARFI**” yazısı ve yalnızca beş rakamlı rumuz bulunan ve içi görünmeyen cinsten, mühürlenerek kapatılan bir zarfın içine:

- Yarışma koşullarını ve sözleşme örneğini aynen kabul ettiklerini,
- Yarışmayı kazanmaları durumunda, müellif olarak ekip başı olacak yarışmacının ad ve soyadını,
- Mezun oldukları fakülte veya yüksek okulu,
- Diploma veya mezuniyet belgeleri tarih ve numaralarını,
- Üye iseler, buldukları meslek odası sicil numarasını, (bu koşul meslek odası olmayanlar için geçerli değildir)

- İsim ve adreslerini içeren imzalı bir yazıyı koyacaklardır.

Yarışma sonucunda, bir ödül almasa da projesinin adı açıklanarak sergilenmesini isteyen Yarışmacılar, kimlik zarfı üzerindeki rumuzun altına “AÇILABİLİR” sözcüğünü yazacaklardır. Bilgi ve değerlendirme için verilecek olan her türlü belge üzerinde el yazısı kullanılmayacaktır.

11. SÜRELER , TESLİM VE DİĞER KONULAR

11.1 Başvurma:

Yarışmaya Ankara içinden katılmak isteyenler, ad ve açık adreslerini belirterek, “ÇANKAYA BELEDİYESİ PARK VE BAHÇELER MÜDÜRLÜĞÜ” Şehit Gönenc Caddesi No:45 Maltepe / ANKARA adresine şahsen başvurabilirler. Ankara haricinden katılanlar şartname bedelini Vakıflar Bankası Başkent şubesinde ki 2054406 no’lu Çankaya Belediyesi hesabına yatırdıklarını belgeleyip yarışma raportörlüğüne adresleri ile birlikte gönderdiklerinde, şartname ve ekleri kendilerine postalanacaktır. Şartname bedeli 50,000,000 TL’dir. Başvurular 9 NİSAN 2002 SALI günü saat 17⁰⁰’ de sona erecektir.

11.2 Soru Sorma :

Yarışma ve yarışma şartnamesi ile ilgili konularda soru sormak isteyen yarışmacılar bu başvurularını yazılı olarak, 12 ŞUBAT 2002 Salı günü saat 17⁰⁰’ ye kadar “Çankaya Belediyesi Kuğulu Park ve Yakın Çevresi Proje Yarışması Raportörlüğü” Şehit Gönenc Caddesi No: 45 Maltepe /Ankara adresinde bulunan Park ve Bahçeler Müdürlüğüne yapmalıdırlar. Sorular Faks ile de iletilebilecektir (Faks No: 0 (312) 230 20 31). Yanıtlar soru sormuş ya da sormamış şartname alan tüm yarışmacı adaylarına en geç 26 ŞUBAT 2002 tarihine kadar postalanacaktır.

11.3 Proje Teslimi:

09 NİSAN 2002 SALI günü saat 20⁰⁰’ de sona erecek, bu süre kesin olarak uzatılmayacaktır.

Yarışma projeleri, bu süre sonunda tek ambalaj içinde Ankara ilinden katılanlar “Çankaya Belediyesi Kuğulu Park ve Yakın Çevresi Proje Yarışması Raportörlüğü” Şehit Gönenc Caddesi No: 45 Maltepe /Ankara adresine imza karşılığında elden , Ankara ili dışından katılanlar 09 NİSAN 2002 saat 20⁰⁰ den sonra olmamak koşuluyla kargo veya postayla gönderebileceklerdir. Posta ve kargoyla gelen projelerden 11 NİSAN 2002 günü saat 17⁰⁰ den sonra gelenler değerlendirmeye alınmayacaktır. Ambalajların üzerine beş rakamlı rumuz ve “Kuğulu Park ve Yakın Çevresi Proje Yarışması” başlığı yazılacak bunun dışında bir yazı ve işaret konulmayacaktır.

11.4 Jürinin Değerlendirme Çalışması :

Jüri, 13 NİSAN 2002 CUMARTESİ günü saat 9.30’da Çankaya Belediyesi’nde toplanacak ve yarışma esaslarına uygun olarak çalışmalarına başlayacaktır.

Jüri, çalışmaları sonunda hazırlayacağı raporunu Çankaya Belediyesi’ne verecek, Çankaya Belediyesi sonucun yayın organlarında ilan edilmesinden sonra, meslek bülten ve dergilerinde bu raporun yayınlanmasını, çoğaltılarak bütün yarışmacılara gönderilmesini sağlayacaktır.

11.5 Projelerin Sergilenmesi :

Eser sahibi, yarışmaya katılmakla eserinin sergide sergilenmesine ve yarışma dolayısıyla yapılacak yayında eserinin yer almasını kabullenmiş sayılır. Yarışma sonucunun duyurulmasından sonra, projeler iki hafta süreyle Çankaya Belediyesi Çağdaş Sanatlar Merkezi'nde sergilenecektir. Sergilerin açılış ve kapanış tarihleri ayrıca duyurulacaktır.

11.6 Kolokyum :

Projelerin, Ankara'da sergilenmesi sırasında kolokyum düzenlenecektir. Çankaya Belediyesi Çağdaş Sanatlar Merkezi Toplantı Salonu'nda yapılacak Kolokyumun tarihi ayrıca duyurulacaktır.

11.7 Projelerin Geri Alınması :

Ödül kazanamayan projeler sergilerin tamamlanmasından sonra, sahipleri tarafından 30 (otuz) gün içinde Çankaya Belediyesi Kuğulu Park ve Yakın Çevresi Proje Yarışması raportörlüğünden teslim tutanağı karşılığı geri alınacaktır. 30 (otuz) gün içinde alınmayan projelerden Çankaya Belediyesi sorumlu değildir.

Ödül ve mansiyon kazanan projeler ile varsa satın alınan projeler ve ekleri Çankaya Belediyesi'ne ait olacaktır.

12. SÖZLEŞME YAPIM VE İŞİN NASIL VERİLECEĞİ

12.1 Sözleşme Yapımı :

Yarışmada birinciliği kazanan proje müellifleri adına ekip başı ile Çankaya Belediye Başkanlığı arasında, birinci seçilen projenin niteliklerine göre, jürinin proje alanı sınırları ve kapsamına ilişkin önerileri doğrultusunda:

- a) Peyzaj Hizmetleri; Peyzaj Mimarları Odası, Peyzaj Mimarlığı Hizmetleri Teknik Şartnamesi,
 - b) Mimarlık-Mühendislik Hizmetleri; Bayındırlık ve İskan Bakanlığı Mimarlık Mühendislik Hizmetleri Teknik şartnamesi,
 - c) Diğer Hizmetler; varsa ilgili Teknik Şartnameler, yoksa jüri tarafından belirlenecek iş tanımları,
- Dikkate alınarak hazırlanacak sözleşmelere göre yapılacaktır.

12.2 Birinci Ödülü Kazanana İşin Nasıl Verileceği :

Çankaya Belediyesi, Kuğulu Parka ait uygulama projelerini yarışmada birinciliği kazanan proje sahibine yaptıracaktır. Proje sahibi, gerekli görülmesi halinde Jüri ve/veya Kurumun önereceği veya uygun göreceği danışmanlarla çalışmak zorundadır. Beklenmedik sebeplerle projenin uygulama imkânının kalmaması veya arazi kullanım kararının değişmesi, Kurumun uygulamadan vazgeçmesi veya müellifin uygulama ve detay projeleri Kurumca gerekli görüldüğü halde mesleki kontrollük hizmetlerini yapmak istememesi durumunda, Çankaya Belediyesi hizmetlerin görülmesinde dilediği gibi harekette serbest kalacak, derece alan yarışmacılara karşı da yükümlülük taşımayacaktır.

12.3 Kurum, uygulama projelerinin bedelini öncelikle ilgili meslek odalarının asgari Ücret Yönetmeliği'ne göre öder. Bu şartnamede yer almayan hususlarda hizmetlerle ilgili diğer resmi kurum şartnameleri esas alınır. Mesleki kontrollük hizmetlerinin bedeli de aynı yönetmelik esaslarına tabidir.

13 YARIŞMADAN ÇIKARMA

Şartnamenin 3, ve 10. maddelerinde istenilenlerden herhangi birinin verilmemesi , eksik verilmesi veya bu maddelerde yazılı koşullara uyulmaması,

Projelerin herhangi bir yerinde, proje sahibini tanıtan bir işaret (sahibini belli edecek el yazısı ile yazılmış açıklama notları v.b) bulunması halinde, proje yarışma dışı bırakılır.

14 ANLAŞMAZLIKLARIN ÇÖZÜMÜ

14.1 Yarışmanın sonucundan sözleşmenin imzalanmasına kadar geçecek sürede, Çankaya Belediyesi ile yarışmacı arasında doğan anlaşmazlıklarda önce Jürinin hakemliği aranır, gene sonuca ulaşılamazsa, uyuşmazlık ANKARA Mahkemelerinde çözüme bağlanacaktır.

14.2 Şartnamede yer almayan konularda yürürlükteki ilgili diğer mevzuat hükümleri uygulanır.

KUĞULU PARK BİTKİSEL MATERYAL ENVANTERİ

BİTKİSEL MATERYALİN						KORUMA KARARI		
SIRA NO	BİTKİ ADI	BİLİMSEL ADI	FİZİKSEL ÖZELLİKLERİ			KORUMA ALTINDA	KORUMAYA ALINMALI	KALDIRILABİLİR
			ADEDİ	GÖVDE ÇEVRESİ (m)	BOYU(m)			
1	Mazı	Thuja orientalis	4	0.15	3.00			X
2	Porsuk	Taxus baccata	5	0.35	2.20		X	
3	Yeşil Taflan	Euonymus japonica	1	0.75	1.25			X
4	Akçağaç	Acer pseudoplatanus	1	0.35	9.00			X
5	Kara Çam	Pinus nigra	1	0.80	0.80			X
6	Kurtbağrı	Ligustrum vulgare	1	-	1.20			X
7	Aliç	Crataegus monogyna	2	0.50	1.30			X
8	İnci çalısı	Symphoricarpus racemosus	-	-	1.30			X
9	Ak Kavak	Populus alba	1	2.61	20.00		X	
10	Ak Kavak	Populus alba	1	2.10	20.00		X	
11	Ak Kavak	Populus alba	1	2.70	19.00		X	
12	Ak Kavak	Populus alba	1	2.98	20.00		X	
13	Ak Kavak	Populus alba	1	2.45	20.00		X	
14	Diş budak	Fraxinus excelsior	1	0.55	8.00			X
15	Ateş dikeni	Pyracantha coccinea	4	0.20	600			X
16	Ateş dikeni	Pyracantha coccinea	3	0.25	3.50			X
17	Ateş dikeni	Pyracantha coccinea	3	0.20	3.00			X
18	Kara Çam	Pinus nigra	1	0.15	1.50			X
19	Mazı	Thuja orientalis	1	0.35	5.00			X
20	Mazı	Thuja orientalis	1	0.40	6.00			X
21	Mazı	Thuja orientalis	1	0.25	2.50			X
22	Mazı	Thuja orientalis	1	0.35	8.00			X
23	Porsuk	Taxus baccata	1	0.50	3.50			X
24	Ak Kavak	Populus alba	1	3.45	20.00			X
25	Mahonya	Mahonia aquifolium	1		2.50			X
26	Porsuk	Taxus baccata	1	0.90	3.50			X
27	Leylak	Syringa vulgaris	3	0.15	2.20			X
28	Çam	Pinus nigra	1	0.10	1.30			X
29	Hanım tuzluğu	Berberis thunbergii atr			1.50			X
30	Aliç	Crataegus monogyna	1	0.46	6.00			X
31	Porsuk	Taxus baccata	1		1.30			X
32	Kara Çam	Pinus nigra	1	0.10	1.50			X
33	Leylak	Syringa vulgaris	1	0.35	3.50			X
34	Kara Çam	Pinus nigra	1	0.35	9.00			X
35	Kara Çam	Pinus nigra	1	0.40	8.50			X
36	Aliç	Crataegus monogyna	1	1.30	12.00		X	
37	Mazı	Thuja orientalis	1	0.45	1200			X
38	Mazı	Thuja orientalis	1	0.40	11.00			X
39	Mazı	Thuja orientalis	1	0.50	5.50			X
40	Mazı	Thuja orientalis	1	0.70	10.00			X
41	Mazı	Thuja orientalis	2	0.45	1200			X
42	Mazı	Thuja orientalis	1	0.30	8.00			X
43	Mazı	Thuja orientalis	1	0.30	6.50			X
44	Mazı	Thuja orientalis	1	0.48	9.00			X
45	Aliç	Crataegus monogyna	1	0.48	8.50			X
46	Ak Kavak	Populus alba	1	2.00	20.00		X	
47	Aliç	Crataegus monogyna	1	0.75	6.50			X
48	Kara Çam	Pinus nigra	1	0.15	0.80			X
49	Huş	Betula alba	1	2.80	20.00		X	
50	Mazı	Thuja orientalis	1	0.15	1.00			X
51	Ak Kavak	Populus alba	1	1.85	20.00		X	
52	Ak Kavak	Populus alba	1	1.40	14.00			X

53	Ak Kavak	Populus alba	1	1.75	17.00		X	
54	Ak Kavak	Populus alba	1	1.85	20.00		X	
55	Kızılcık	Cornus alba sibirica	1		1.30			X
56	Ateş dikeni	Pyracantha coccinea	1		2.50			X
57	Kara Kavak	Populus nigra	1	2.10	19.00			X
58	Kara Kavak	Populus nigra	1	1.90	21.00			X
59	Kara Kavak	Populus nigra	1	1.95	20.00			X
60	Mazı	Thuja orientalis	1	0.20	1.55			X
61	Alıç	Crataegus monogyna	1	0.70	6.00		X	
62	Alıç	Crataegus monogyna	1	0.70	6.50			X
63	Huş	Betula alba	1	1.60	17.00			X
64	Mahlep	Prunus mahlep	2	0.38	5.50			X
65	Dişbudak	Fraxinus excelsior	1	0.16	4.00			X
66	Dişbudak	Fraxinus excelsior	1	0.20	5.00			X
67	Dişbudak	Fraxinus excelsior	1	0.35	6.00			X
68	Dişbudak	Fraxinus excelsior		0.46	6.00			X
69	Ak Kavak	Populus alba	1	1.58	18.00			X
70	Mazı	Thuja orientalis	1		1.55			X
71	Yeşil Taflan	Euonymus japonica	1		1.00			X
72	Yeşil Taflan	Euonymus japonica	1		0.85			X
73	Yeşil Taflan	Euonymus japonica	1		1.00			X
74	Mahlep	Prunus mahlep	1	0.30	4.00			X
75	Ak Kavak	Populus alba	1	2.30	21.00		X	
76	Ak Kavak	Populus alba	1	1.52	20.00		X	
77	Ayva	Cydonia japonica	3	0.35	4.50		X	
78	Dişbudak	Fraxinus excelsior	1	0.15	3.00			X
79	Ak Kavak	Populus alba	1	2.00	18.00		X	
80	Ak Kavak	Populus alba	1	1.53	18.00			X
81	Ceviz	Tuglans regia	1	0.80	10.00		X	
82	Şimşir	Buxus sempervirens	1	0.20	2.10			X
83	Ak Kavak	Populus alba	1	2.10	18.00			X
84	Kara Çam	Pinus nigra	1	0.50	1.00		X	
85	Kara Çam	Pinus nigra	1	0.35	1.00		X	
86	Mazı	Thuja orientalis	2	0.25	2.50			X
87	Mazı	Thuja orientalis	3	0.20	2.50			X
88	Mazı	Thuja orientalis	2	0.25	3.50			X
89	Ak Kavak	Populus alba	1	0.70	5.00			X
90	Mazı	Thuja orientalis	1	0.44	4.00			X
91	Mazı	Thuja orientalis	1	0.15	2.50			X
92	Mazı	Thuja orientalis	1	0.10	1.10			X
93	Mazı	Thuja orientalis	1	0.15	1.00			X
94	Mazı	Thuja orientalis	1	0.15	1.10			X
95	Mazı	Thuja orientalis	2	0.35	4.00			X
96	Ladin	Picea excelsa	1	0.15	1.00		X	
97	Ladin	Picea excelsa	1	1.80	19.00			X
98	Kayısı	Prunus armeniaca	1	0.80	7.00			X
99	Mazı	Thuja orientalis	1	0.70	3.00			X
100	Ak Kavak	Populus alba	1	1.40	9.00			X
101	Mazı	Thuja orientalis	1	0.15	1.00			X
102	Mazı	Thuja orientalis	1	0.15	1.20			X
103	Mazı	Thuja orientalis	1	0.20	1.20			X
104	Alıç	Crataegus monogyna	1	0.64	5.00			X
105	Mazı	Thuja orientalis	1	0.30	1.00			X
106	Mazı	Thuja orientalis	1	0.25	1.30			X
107	Sedir	Cedrus libani	1	0.30	1.30			X
108	Sedir	Cedrus libani	1	0.25	1.40			X
109	Sedir	Cedrus libani	1	0.25	1.40			X
110	Erguvan	Cercis siliquastrum	1	0.80	3.50		X	
111	Kara Çam	Pinus nigra	1	0.20	1.30			X
112	Ak Kavak	Populus alba	1	2.20	20.00		X	
113	Ak Kavak	Populus alba	1	1.75	19.00		X	
114	Ak Kavak	Populus alba	1	1.70	15.00			X
115	Ak Kavak	Populus alba	1	2.20	18.00		X	
116	Ak Kavak	Populus alba	1	1.30	17.00			X
117	Ak Kavak	Populus alba	1	1.60	18.00		X	
118	Ak Kavak	Populus alba	1	1.70	18.00		X	
119	Ak Kavak	Populus alba	1	1.80	17.00		X	
120	Ak Kavak	Populus alba	1	1.52	17.00			X
121	Ayva	Cydonia japonica	1	0.50	4.50			X

122	Ak Kavak	Populus alba	1	1.95	18.00			X
123	Ak Kavak	Populus alba	1	1.30	15.00			X
124	Ak Kavak	Populus alba	1	1.73	15.00			X
125	Meşe	Quercus rubra	1	1.40	10.00		X	
126	Ak Kavak	Populus alba	1	2.10	17.00			X
127	Ak Kavak	Populus alba	1	2.00	18.00			X
128	Ak Kavak	Populus alba	1	1.55	13.00			X
129	Aliç	Crataegus monogyna	1	0.55	4.00			X
130	Meşe	Quercus rubra	1	1.30	11.00		X	
131	Huş	Betula alba	1	1.65	14.00			X
132	Meşe	Quercus rubra	1	1.35	10.00		X	
133	Meşe	Quercus rubra	1	1.15	11.00		X	
134	Ak Kavak	Populus alba	1	0.75	11.00		X	
135	Ak Kavak	Populus alba	1	1.90	15.00		X	
136	Ak Kavak	Populus alba	1	2.50	15.00		X	
137	Ak Kavak	Populus alba	1	2.35	16.00		X	
138	Ak Kavak	Populus alba	1	1.40	12.00			X
139	Ak Kavak	Populus alba	1	1.90	13.00			X
140	Kurtbağrı	Ligustrum vulgare	1	1.00	2.00			X
141	Mazı	Thuja orientalis	1	0.20	3.50			X
142	Mazı	Thuja orientalis	1	0.25	3.50			X
143	Mazı	Thuja orientalis	1	0.25	3.50			X
144	Porsuk	Taxus baccata	1	0.30	2.00			X
145	Ak Kavak	Populus alba	1	2.20	18.00			X
146	Ak Kavak	Populus alba	1	2.40	17.00			X
147	Ak Kavak	Populus alba	1	2.00	16.00			X
148	Ak Kavak	Populus alba	1	1.65	6.00			X
149	Ak Kavak	Populus alba	1	2.15	16.00			X
150	Meşe	Quercus rubra	1	1.55	12.00			X
151	Meşe	Quercus rubra	1	1.40	10.00			X
152	Meşe	Quercus rubra	1	2.30	12.00			X
153	Meşe	Quercus rubra	1	1.10	10.00			X
154	Badem	Amygdalus sp.	1	0.90	8.00			X
155	Aliç	Crataegus monogyna	1	0.97	8.00			X
156	Aliç	Crataegus monogyna	1	1.10	7.00			X
157	Süs Elması	Malus floribunda	1	1.00	4.50			X
158	Akçaağaç	Acer negundo	1	0.25	3.50			X
159	Çınar	Platanus orientalis	1	1.50	15.00		X	
160	Çınar	Platanus orientalis	1	1.60	15.00		X	
161	Çınar	Platanus orientalis	1	1.50	16.00		X	
162	Dişbudak	Fraxinus exelcior	1	0.20	4.00			X
163	Sofora	Sophora japonica	1	0.70	6.00			X
164	Sedir	Cedrus libani	1	0.30	4.50			X
165	Ateş dikeni	Pyracantha coccinea	4	0.30	4.00			X
166	Ateş dikeni	Pyracantha coccinea	6	0.30	3.50			X
167	Akçaağaç	Acer negundo	1	0.50	5.00			X
168	Ilgın	Tamarix tetrandra	1	0.85	5.00		X	
169	Akçaağaç	Acer negundo	1	0.94	6.00			X
170	Mazı	Thuja orientalis	1	0.63	10.00			X
171	Mazı	Thuja orientalis	1	0.56	10.00			X
172	Mazı	Thuja orientalis	1	0.50	9.50		X	
173	Mazı	Thuja orientalis	1	0.40	10.00			X
174	At Kestanesi	Aesculus carnea	1	0.64	6.00		X	
175	Ters Dut	Morus alba pendula	1	0.20	1.00			X
176	Hanım Tuzluğu	thunbergii atr.	1		1.40			X
177	Diş budak	Fraxinus exelcior	1	0.55	6.50			X
178	Leylak	Syringa vulgaris	4	0.35	8.00			X
179	Ters Dut	Morus alba pendula	1	0.30	1.00			X
180	Mazı	Thuja orientalis	6	0.35	6.00			X
181	Ceviz	Juglans regia	1	0.95	6.00			X
182	Ligustrum	Ligustrum vulgare	1		1.00			X
183	Mazı	Thuja orientalis	1	0.75	5.00			X
184	Mazı	Thuja orientalis	5	0.40	4.00			X
185	Hanım Tuzluğu	thunbergii atr.	1		3.00			X
186	Mazı	Thuja orientalis	4	0.45	3.00			X
187	Mazı	Thuja orientalis	1	0.40	6.00			X
188	Mazı	Thuja orientalis	1	0.25	7.00			X
189	Mazı	Thuja orientalis	1	0.30	8.00			X
190	Mazı	Thuja orientalis	1	0.45	8.00			X
191	Kurtbağrı	Ligustrum vulgare	1		1.50			X
192	Kurtbağrı	Ligustrum vulgare	1		1.30			X
193	Kurtbağrı	Ligustrum vulgare	1		1.25			X
194	Çınar	Platanus orientalis	1	2.15	18.00		X	

195	Çınar	Platanus orientalis	1	1.40	17.00			X
196	Ladin	Picea pungus	1	0.45	10.00		X	
197	Ladin	Picea pungus	1	0.50	10.00		X	
198	Taflan	Euonymus japonica			1.00			X
199	Taflan	Euonymus japonica			1.20			X
200	Çınar	Platanus orientalis	1	1.90	18.00		X	
201	Çınar	Platanus orientalis	1	1.60	10.00	X		
202	Çınar	Platanus orientalis	1	1.80	17.00	X		
203	Cennet Ağacı	Ailanthus altissima	1	0.95	9.00			X
204	Ak Kavak	Populus alba	1	1.30	14.00			X
205	Çınar	Platanus orientalis	1	1.30	18.00	X		
206	Çınar	Platanus orientalis	1	1.00	5.00	X		
207	Çınar	Platanus orientalis	1	1.20	12.00	X		
208	Çınar	Platanus orientalis	1	2.00	18.00	X		
209	Çınar	Platanus orientalis	1	1.80	15.00	X		
210	Çınar	Platanus orientalis	1	1.50	18.00	X		
211	Çınar	Platanus orientalis	1	1.25	17.00	X		
212	Çınar	Platanus orientalis	1	1.70	10.00			X
213	Çınar	Platanus orientalis	1	2.00	10.00	X		
214	Çınar	Platanus orientalis	1	1.40	15.00	X		
215	Kara Çam	Pinus nigra	1	0.25	3.00			X
216	Kavak	Populus nigra	1	0.25	4.00			X
217	Kara Çam	Pinus nigra	1	0.60	8.00			X
218	Kara Çam	Pinus nigra	1	0.25	1.00			X
219	Kara Çam	Pinus nigra	1	0.25	1.00			X
220	Kara Kavak	Populus nigra	1	1.00	12.00			X
221	Kara Çam	Pinus nigra	1	0.60	10.00			X
222	Kara Çam	Pinus nigra	1	0.45	8.00			X
223	Kara Çam	Pinus nigra	1	0.40	6.50			X
224	Kara Çam	Pinus nigra	1	0.35	5.00			X
225	Kara Çam	Pinus nigra	1	0.80	15.00			X
226	Kara Kavak	Populus nigra	1	0.85	15.00			X
227	Kara Kavak	Populus nigra	1	1.95	18.00			X
228	Mazi	Thuja orientalis	6	0.35	12.00			X
229	Mazi	Thuja orientalis	1	0.50	10.00			X
230	Mazi	Thuja orientalis	1	0.55	12.00			X
231	Mazi	Thuja orientalis	1	0.60	10.00			X
232	Mazi	Thuja orientalis	1	0.55	10.00			X
233	Mazi	Thuja orientalis			6.00			X
234	Mazi	Thuja orientalis	1	0.50	8.00			X
235	Mazi	Thuja orientalis			4.50			X
236	Mazi	Thuja orientalis	1	0.50	5.00			X
237	Mazi	Thuja orientalis	1	0.35	5.00			X
238	Mazi	Thuja orientalis	4	0.40	5.50			X
239	Mazi	Thuja orientalis	6	0.30	6.00			X
240	Mazi	Thuja orientalis	1	0.20	3.00			X
241	Mazi	Thuja orientalis	1	0.20	3.00			X
242	Mazi	Thuja orientalis	2	0.20	3.00			X
243	Mazi	Thuja orientalis	1	0.25	3.00			X
244	Mazi	Thuja orientalis	1	0.35	3.00			X
245	Leylak	Syringa vulgaris	1	1.10	4.00			X
246	Kara Kavak	Populus nigra	1	0.50	5.00			X
247	Kara Kavak	Populus nigra	1	2.20	20.00			X
248	Aliç	Crataegus monogyna	1	1.70	10.00			X
249	Kara Kavak	Populus nigra	1	2.20	18.00			X
250	Kızılcık	Cornus alba sibirica	1		1.20			X
251	Ak Kavak	Populus alba	1	1.95	18.00			X
252	Ateş dikeni	Pyracantha coccinea	3	0.30	2.00			X
253	Ateş dikeni	Pyracantha coccinea	4	0.35	2.50			X
254	Katalpa	Catalpa bignonioides	1	0.55	4.00			X
255	Katalpa	Catalpa bignonioides	1	0.95	7.00			X
256	Kara çam	Pinus nigra	1	0.40	4.00			X
257	Kara çam	Pinus nigra	1	0.70	9.00			X
258	Kara çam	Pinus nigra	1	0.65	7.00			X
259	Leylak	Syringa vulgaris	3	0.15	2.00			X
260	Leylak	Syringa vulgaris	2	0.15	2.00			X
261	Leylak	Syringa vulgaris	3	0.10	1.80			X
262	Ak Kavak	Populus alba	1	1.95	17.00			X
263	Söğüt	Salix alba	1	0.65	5.00			X
264	Leylak	Syringa vulgaris	1	0.20	1.20			X
265	Leylak	Syringa vulgaris			3.00			X
266	Leylak	Syringa vulgaris			2.00			X
267	Leylak	Syringa vulgaris	5	0.25	3.00			X

268	Ak Kavak	Populus alba	1	0.25	3.50			X
269	Ak Kavak	Populus alba	1	0.55	3.00			X
270	Ak Kavak	Populus alba		0.55	7.00			X
271	Leylak	Syringa vulgaris			1.00			X
272	Leylak	Syringa vulgaris			2.00			X
273	Kara Kavak	Populus nigra	1	1.25	20.00		X	
274	Kara Kavak	Populus nigra	1	1.60	21.00		X	
275	Kara Kavak	Populus nigra	1	0.70	6.00		X	
276	Kara Kavak	Populus nigra	1	1.75	20.00		X	
277	Kara Kavak	Populus nigra	1	1.75	20.00		X	
278	Kara Kavak	Populus nigra	1	1.75	20.00		X	
279	Kara Kavak	Populus nigra	1	1.25	19.00		X	

ANIT AĞAÇLAR VE ÇEVRESİ PEYZAJ TASARIM,UYGULAMA VE YÖNETİM KRİTERLERİNE İLİŞKİN KOMİSYON KARARI

Tarihsel süreç içerisinde,de tanık olduğu olaylar ile Tarihi; yöresel kültür ve folklorunda olumlu ya da olumsuz ünü, mistik ve mitolojik önemi ile Kültürel; endemizm, plastik özellik ve gövde, taç, boy, yaş gelişimi açısından olağanüstü ölçülere sahip olması ile Doğal nitelikteki değerlerden en az birisine sahip olan ağaçlar ANIT AĞAÇ olarak tanımlanmaktadır. Ayrıca kent dokusunu tamamlayan, kent imajına etkisi olan grup, dizi yada tek ağaçlarda bu tanım kapsamındadır.

Anıt ağaç ve çevresi peyzaj tasarımı, uygulama raporlarının hazırlanması ve uygulama sonrası yönetiminde göz önünde bulundurulacak kriterler:

- **Koruma Zonları:** Ağaç çevresindeki koruma zonu ağaç tacı izdüşüm çizgisine kadar olan mutlak koruma zonunu ve bu çizgiden sonra en az 2 m mesafede tampon kuşağı kapsamalıdır.
- Anıt ağaç tanıtım levhaları: Anıt ağacın adı (bilimsel ve Türkçe), yaşı, anıt ağaç olma nedeni, tescil tarihi, kayıtlı olduğu kurum ve kapladığı alana (m2) ilişkin bilgileri içeren tanıtım levhası hazırlanır. Bu amaçla tip levhalar kullanılır.
- Peyzaj Tasarımı: Anıt Ağaçlarda peyzaj tasarımı koruma zonu içinde yapılacak düzenlemeleri kapsar ve peyzaj mimarı tarafından yapılır. Düzenlemede kullanılacak yapısal ya da bitkisel elemanlar, anıt ağacın bulunduğu alanın peyzaj karakterine göre belirlenir. Ancak bu zon içinde dikey ve yatay mesafelerde kanal ve temel kazımı gerektiren hiçbir inşaat ve prefabrik yapının yerleştirilmesine izin verilmez.
- Kök Bölgesi Koşulları ve İyileştirilmesi: Anıt ağaç mutlak koruma zonunda toprak altı sistemler, alt yapı hizmetleri, geçirimsiz yüzey kaplamaları, yaya yolları, oturma elemanları kullanımı vb. faaliyetlere izin verilmez. Mevcut anıt ağaçlardan kentsel alanda olup yapılara ve yollara yakın olanlarda koruma zonu alanı kadar kök yayılma alanı olmadığı durumlarda yüzeyde toprak sıkışmasını önleyici ve havalandırmayı sağlayıcı önlemler alınır (delikli boru sistemleri vb.).
- Destekleme: Destekleme gerektiğinde ağacın statik dengesinin sağlanması amacıyla yapılır.
- Bakım ve Onarım İlkeleri: Peyzaj tasarım raporlarında ağaçların gerektiğinde gübrelenmeleri, beslenmeleri, havalandırılmaları, ağaç yaralarının ve yaşam koşullarının iyileştirilmesi, oyuklarının doldurulması, böcek ve mantar saldırılarına karşı savaş ile ilgili bakım-onarım önlemleri belirtilir.
- Her türlü inşaat çalışmaları sırasında ağaçları koruma: Ağaçların koruma alanı içinde hiçbir zarar verici inşaat işlemi yapılamaz ve malzeme depolanamaz. Anıt ağacın koruma zonu dışında yapılabilecek kot düşürme ve yükseltme çalışmalarında kök gelişimini zarara uğratmayacak önlemler alınır.Koruma amacıyla yapılacak tüm önlemler inşaatı yürüten kuruluşun sorumluluğundadır.

-Mevcut Asfalt Yol Ortasında yada Yakın Kenarında Bulunan Anıt Ağaçlarda Koruma:
Asfalt ortasında yada hemen kenarında bulunan anıt ağaçlarda buz eritici tuzlar,
çarpmalar, toprak sıkışması çevre etmenlerine karşı koruyucu önlemler alınır.

Yukarıdaki kriterler doğrultusunda hazırlanan/hazırlanacak proje ve uygulama raporları
İlgili koruma kurulu onayı alındıktan sonra uygulanır.

Ek : İlgili kurumların anıt ağaç tescil formları, tanıtım levhaları ve koruma önlemlerine
ilişkin detaylar

27 Nisan 1999

Beyza ÖZCAN
Peyzaj Mimarı
Çevre Bakanlığı
Çevre Koruma Genel Müdürlüğü

Cahit GÖÇER
Daire Başkanı
Çevre Bakanlığı
Çevre Koruma Genel Müdürlüğü

Aysel ESENGİL
Peyzaj Mimarı
Kültür Bakanlığı
Kültür ve Tabiat Varlıklarını Koruma Gen.Md.

Nevin FENER
Peyzaj Mimarı
Orman Bakanlığı
APK Kurulu Başkanlığı

Nur Sevilay NAR
Ziraat Yüksek Mühendisi
Bayındırlık ve İskan Bakanlığı
Karayolları Genel Müdürlüğü

Şükran ŞAHİN
Peyzaj Mimarı
Ankara Üniversitesi
Ziraat Fakültesi
Peyzaj Mimarlığı Bölümü

ANIT AĞAÇLARDA GÖVDE, TAÇ, BOY ve YAŞ ÖLÇÜMÜ

Anıt ağaçların belirlenmesinde ağacın gövde, taç, boy ve yaş ölçümlerinin bir standardının oluşturulması gerekmektedir. Uzun'un (1996) bu amaçla geliştirdiği kriterler aşağıda verilmiştir.

1. Gövde çapının ölçülmesi: Ağacın, toprak yüzeyinde ve göğüs hizası yüksekliğindeki (yerden 1.30 m yukarıda) çapı ölçülür. Bu yükseklikten ölçülen çevre uzunluğu π sayısına (3.14) bölünerek ağaç çapı bulunur. 1.30 m yukarıdaki gövde üzerinde ur, dal çıkışı gibi anormal şişkinliklerin bulunması ya da gövde çatallanmasının bu yüksekliğin altında başlaması durumlarındaki ölçüm işleri şunlardır:

- a. 1.30 m yüksekliğinde anormal şişkinlikler durumunda, çevre ölçümü bu şişkinliklerin bittiği yerde yapılır ve ölçüm yüksekliği ayrıca belirtilir.
- b. Çatallanma 1.30 m yüksekliğinin üzerinde ise ölçüler ana gövde üzerinde, altında ise çatal gövdeler üzerinde yapılır.
- c. Eğimli arazide yamacın üst tarafından itibaren 1.30 m yukarıya gelen yer işaretlendikten sonra, şerit metre gövde eksenine dik biçimde yerleştirilerek gerçekleştirilir.

2. Tepe çapı ölçümü: Tepe çapı ağaç izdüşümü; Doğu, Batı, Kuzey, Güney yönlerinde yarıçaplarının ölçülerek toplamın ikiye bölünmesiyle hesaplanır.

3. Boy ölçümü: Ağaç boyları bir boy ölçer yardımı ile ölçülür.

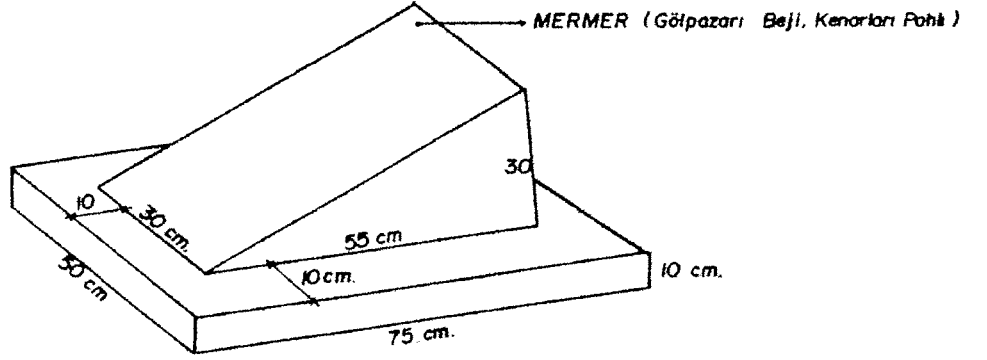
4. Tahmini yaş: Ağacın 1.30 m yüksekliğinden alınan artım kalemleri üzerinde sayılan yıllık halka adedi, artı kalemi uzunluğu ve kabuksuz yarıçap arasında orantı kurmak yoluyla hesaplanmaktadır. Ağacın gerçek yaşını bulmak için bu yaşa ilgili ağacın fidanlık sahasında 1.30 m yüksekliğe ulaşabilmesi için geçmesi gereken sürenin eklenmesi gereklidir.

**ANIT AĞAÇ TESCİL FİŞİ (KÜLTÜR BAKANLIĞI KÜLTÜR VE TABİAT
VARLIKLARINI KORUMA YÜKSEK KURULU)**

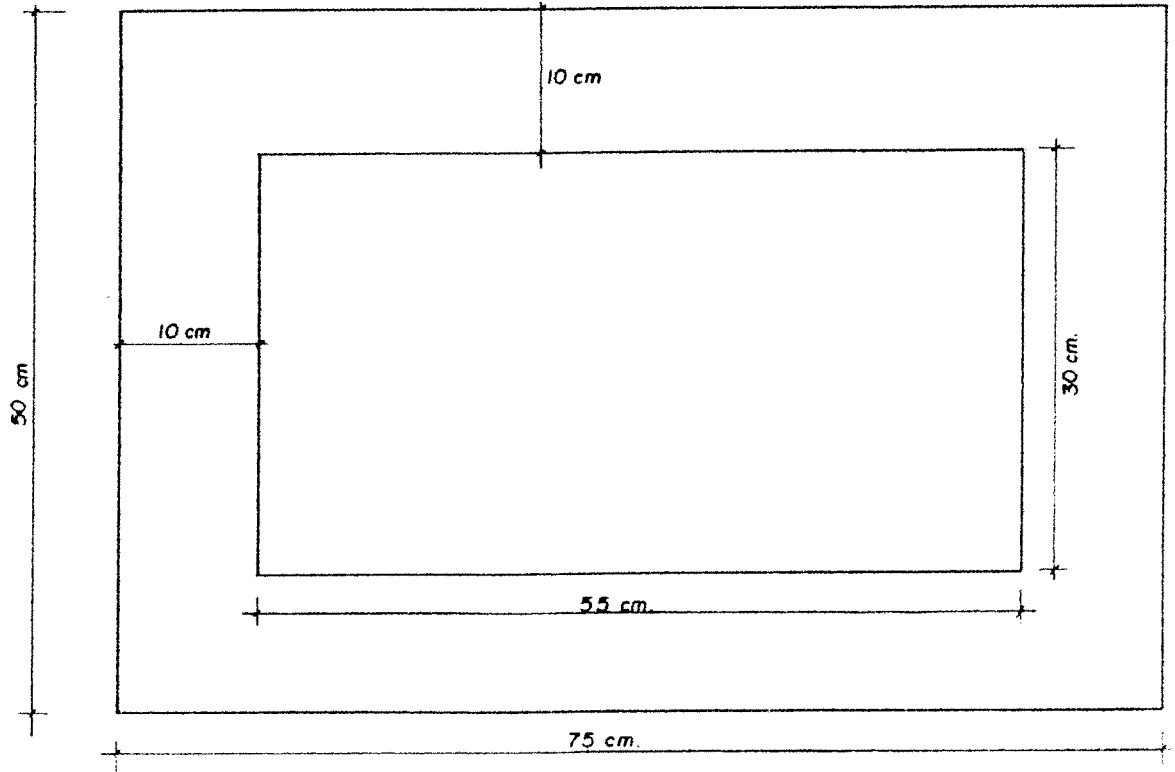
**ANIT AĞAÇ TEFRİKİNE AİT ÖN ETÜT FORMU (ORMAN BAKANLIĞI APK KURULU
BAŞKANLIĞI)**

COĞRAFI BÖLGE		AĞACIN ADI		KOORDİNATLAR		ENLEM BOYLAM		Kapsadığı ALAN	
İL		AĞAÇ TÜRÜ/ALT TÜRÜ							
İLÇE		AĞACIN ÖZELLİKLERİ							
KÖY(BELDE)		a) Çevresi (cm)	Toprak Yüzeyi		1.30 m		yüksüklüğündeki		
MEVKİİ		b) BOYU(m)							
İDARİ DURUM		c) Taze Yarıçapları		Kuzey	Doğu	Güney	Batı		
İlgili KTVKK maddesi		d) 25cm'de yıllık halka sayısı							
1/25000 Ölçekteki Harita		e) Tabiiyet Yapı		ALANIN RESMİ		FOTOĞRAF			
VAZİYET PLANI									
1. COĞRAFI BÖLGE		AĞACIN ADI							
İL		AĞAÇ TÜRÜ/ALT TÜRÜ							
İLÇESİ		3. HARİTA NO		MÜDAHALE GÖRMÜŞ		ÖLÇÜM TARİHİ			
BELDE veya ÇAYIR ÖLÇÜMÜ		AĞACIN GENEL DURUMU		AZ BUDANMIŞ					
MEVKİİ		DÜĞÜN ()		N.ÖLÇME TARİHİ					
İDARİ DURUMU		DİPTE ÇATAL ()		5.ÖZELLİĞİ		UR VEYA ŞİŞLİK		HAZIRLAYANLAR	
BÖLGE MÜDÜRLÜĞÜ		SAĞLIK DURUMU		ÇATAL		a) BOYU(m)		e)YERE YARIÇAPI	
İŞLETMESİ		SAĞLAM ()		a) ÇEVRESİ (cm)		b) BOYU(m)		Kuzey Doğu Güney Batı	
BÖLGESİ		MÜLKİYET DURUMU		TÜZEL		DEVLET		TAHMİNİ YAŞ:	
SERİSİ		ANITSAL DEĞERİ		ÖZEL		TÜZEL		DEVLET	
BÖLMESİ		a) Tarihi Değeri		b) Kültürel Değeri		BARÇ Değeri		EĞİTİM%	
3.MERKEZ NOKTASI KOORDİNATLARI		4.GENEL DURUMU		DOĞUN		AZ BUDANMIŞ		MÜDAHALE GÖRMÜŞ	
ENLEMİ		İKLİM ÖZELLİKLERİ		BOYLAMI		7.GÖVDE ÖZELLİĞİ		DİPTE ÇATAL	
4. KAPLADICI ALAN TOPOĞRAFİK YAPISI		8.SAĞLIK DURUMU		SAĞLAM		ÇÜRÜK veya KOÇUK		BÖCEK veya MANTAR	
5.ANITSAL DEĞERİ		9.MÜLKİYET DURUMU		ÖZEL		TÜZEL		DEVLET	
a) TARİHİ DEĞERİ		TOPRAK YAPISI		Tarihsel ströç içerisinde tarık olduğu olaylar		10. ÇEVRESEL SORUNLAR VE ALINMASI GEREKEN TEDBİRLER		İLÇE İKLİM VE TABİAT VARLIKLARINI KORUMA KURULU ONAYI	
b) KÜLTÜREL DEĞERİ		ÇEVRESEL DEĞERLERİ		Kültürel Değeri		11.YAPILMIŞ ARAŞTIRMA VE YAYINLAR			
c) DOĞAL DEĞERİ		İKLİM KURUMA ÖNLEMLERİ		Endemizm,Plastik özellik Ekstrem gelişim		12.AÇIL KURUMA ÖNLEMLERİ			
6.ÇEVRE PEYZAJI		YAPILMIŞ ARAŞTIRMA VE YAYINLAR		13.İLGİLİ ÇEKEN DİĞER KONULAR					
7. İKLİM ÖZELLİKLERİ									
8.TOPOĞRAFİK YAPISI									

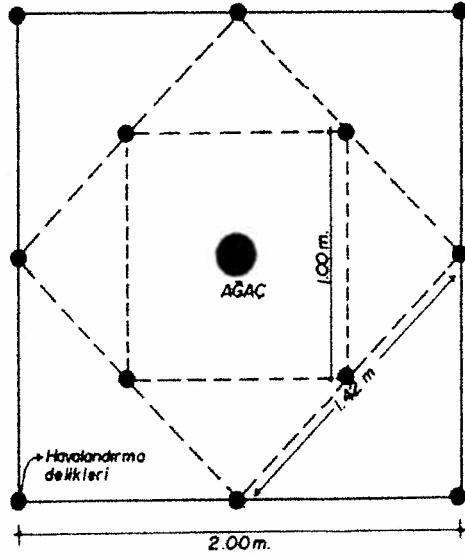
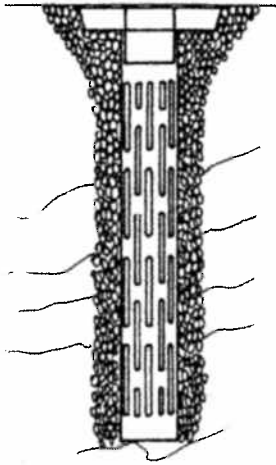
GÖRÜNÜŞ (Ölçeksiz)



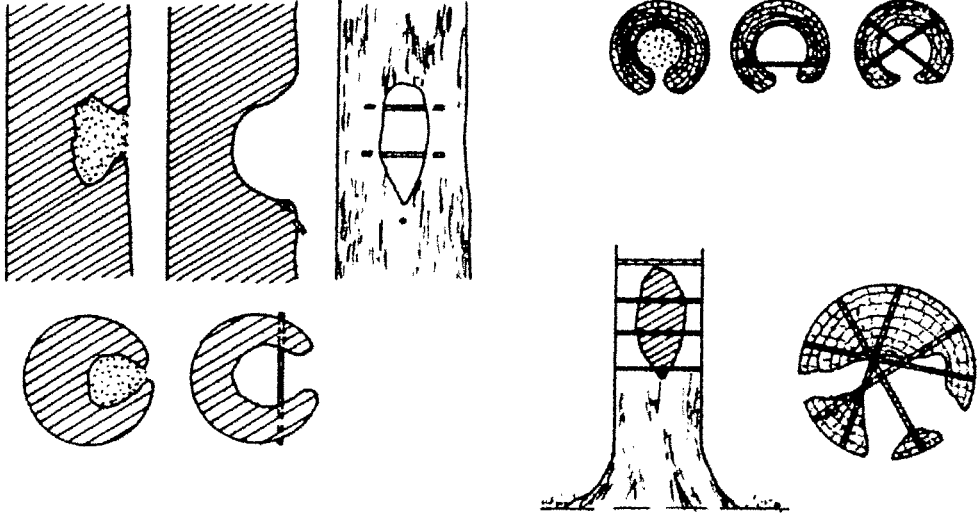
PLAN Ölçek: 1/5



EK 2: AĞACIN KÖK BÖLGESİNDE SULAMA, HAVALANDIRMA, GÜBRELEME İŞLEVİ GÖREN DELİKLİ BORULAR.



EK 3: KAVUKLARIN OLUŞUMUNDA AĞACA DESTEK VERMEK AMACIYLA DEMİR ÇUBUK KULLANIMI.



KAYNAKLAR

Acatay, A., 1971. "Ağaç Yaralarının Tedavisi". İ.Ü. Orman Fakültesi Entomoloji ve Koruma Kürsüsü, Kutulmuş Matbaası, İstanbul.

Arnold, F., 1980. "Trees in Urban Design". Van Nostrand Reinhold (VNR) Company, New York, USA.

Arslan, M. ve Perçin, H., 1979. "Yol Ağaçlamasında Bitkisel Materyalin Koruma ve Bakımları". Peyzaj Mimarisi Dergisi, Karayolları özel sayısı, Tisa Matbaacılık Sanayi, Ankara.

Aslanboğa, I., 1977. "Kentlerde Ağaç Koruması ve Bakımı". İ.Ü. Orman Fakültesi Dergisi, Seri B, Cilt 27, Sayı:2, İstanbul.

Conover, H. S., 1977. "Grounds Maintenance Handbook". McGraw Hill Inc., USA.

Seuer, L., 1971. "The Care and Repair of Ornamental Trees". Jarrold and Sons Ltd., The Empire Press, Norwich, U.K.

Şahin,Ş., 1989. "Ankara Kenti Yol Ağaçlarının Sorunlarını ve Peyzaj Mimarlığı Açısından Alınması Gerektiren Önlemler". Ankara Üniversitesi Fen Bilimleri Enstitüsü Peyzaj Mimarlığı Anabilim Dalı, Yüksek Lisans Tezi, Ankara.

Yılmaz, M., 1971. "Budama fizyolojisi Esasları ve Uygulama Tekniği". Tarım Bakanlığı Ziraat İşleri Genel Müdürlüğü yayınları, Ankara