

ŞARTNAME

# ADIYAMAN AKTİF YAŞAM MERKEZİ MİMARİ PROJE YARIŞMASI ŞARTNAMESİ

## 1. Yarışmanın Konusu ve Amacı

Türkiye Cumhuriyeti'nin asli vatandaşları olan engellilerin toplumla kaynaştırılmaları; eğitimde fırsat eşitliğinin engelliler için gerçekleştirilmesi; devlete, topluma ve ailesine bağımlı olmaktan çıkarılarak iş ve meslek sahibi olmalarının sağlanması; üreten ve bağımsız bireyler olarak kendileri ile ve toplumla barışık şekilde yaşamaları için gerekli sosyal-kültürel-sanatsal ve sportif aktivitelere katılabilmelerinin örgütlenmesi ve ailelerinin yaşadıkları zorlukların azaltılması için aktif yaşam merkezi yapılması yarışmanın amacıdır. Bu amacın ilk etabı olarak Adıyaman Aktif Yaşam Merkezi yarışmaya çıkarılmıştır.

*Adıyaman Aktif Yaşam Merkezi Mimari Proje Yarışması* 4734 sayılı Kamu İhale Kanunu ile yayınlanan "Mimarlık, peyzaj mimarlığı, mühendislik, kentsel tasarım projeleri, şehir ve bölge planlama ve güzel sanat eserleri yarışmaları yönetmeliği" usullerince günün mimarlık, mühendislik, sanat anlayışı, işletme ve ilk tesis maliyetleri yönünden ekonomik çözümlere varmak ve güzel sanatları teşvik amacıyla açılmıştır.

## 2. Yarışmanın Türü ve Şekli

**Ulusal, serbest katılımlı, tek aşamalı mimari proje yarışması** olarak düzenlenmiştir.

## 3. Yarışmaya Katılma Koşulları

Yarışmaya katılacaklarda aranacak koşullar;

- TMMOB üyesi Mimar olmak,
- Jüri üyelerini ve raportörleri belirleyen ve atayanlar arasında olmamak,
- Jüri üyeleri (danışman, asli, yedek) ve raportörlerle bunların birinci dereceden akrabaları, ortakları, yardımcıları ve çalışanları arasında olmamak,
- Jüri çalışmalarının herhangi bir bölümüne katılmamış olmak,
- Yarışma Şartnamesi'nde öngörülen özel koşullara uymak,
- İDARE'ce satışa sunulan Şartnameyi satın alıp, isim, adreslerini ve e posta adreslerini yarışma raportörlüğüne kaydettirmek, (e posta adresine yapılan bildirimler geçerlidir.)
- Yarışmayı açan idarede ve yarışma ile ilgili her türlü işlemleri hazırlamak, yürütmek, sonuçlandırmak ve onaylamakla görevli olmamak,
- Yarışmayı açan idare adına hareket eden danışmanlar ile bunların çalışanları arasında olmamak.

Bu şartlara uymayanlar yarışmaya katılmış olsalar dahi tasarımları yarışmaya katılmamış sayılır ve isimleri yarışmaya kabul edilmeme gerekçeleriyle birlikte üyesi oldukları meslek odasına bildirilir.

## 4. Jüri Üyeleri ve Raportörler

### Danışman Jüri Üyeleri

- Ahmet Zahteroğulları**(Aile ve Sosyal Politikalar Bakanlığı Müsteşarı)
- Dr. Aylin ÇİFTÇİ** (Engelli ve Yaşlı Hizmetleri Genel Müdürü)
- Hulusi Armağan Yıldırım** (Bakım Hizmetleri Dairesi Başkanı)
- Hüseyin Şahin** (Uzm. Pedagog ve Psikolog)

## Asli Jüri Üyeleri

- **Hasan Özbay/Juri Başkanı** (Y.Mimar)
- **Mete Öz** (Mimar)
- **Orhan Hacıhasanoğlu** (Prof.Dr. Mimar)
- **Osman Tatal** (Doç.Dr. Mimar)
- **Fatih Altınok** (İnşaat Mühendisi)

## Yedek Jüri Üyeleri

- **Ömer Ozan Erkal** (Y.Mimar)
- **Günay Erdem** (Y.Mimar)
- **Emrah Cem Tozlu** (İnşaat Mühendisi)

## Raportörler

- Hilal Karagöz (Mimar – Aile ve Sosyal Politikalar Bakanlığı)
- Hüseyin Karadağ (İnş. Yük. Müh. Aile ve Sosyal Politikalar Bakanlığı)
- Leyla ERDEM (Raportör Yrd.)

## 5. İdare İletişim Bilgileri

T.C. Aile ve Sosyal Politikalar Bakanlığı / Engelli ve Yaşlı Hizmetleri Genel Müdürlüğü  
Eskişehir Yolu Söğütözü Mahallesi 2177. Sokak No:10/A Kat:15 06510 Çankaya / ANKARA  
Tel: 0312) 705 70 00 - 01 - 02 – 03 Fax: (0312) 705 70 50

## 6. Yarışmacılara Verilecek Bilgi ve Belgeler

- 1/5000 ölçekli Nazım İmar Planı
- 1/1000 ölçekli Uygulama İmar Planı
- 1/1000 Ölçekli Halihazır Harita
- Yarışma Alanına İlişkin Plankote
- Yarışma Alanına Ait Fotoğraflar
- Sözleşme Örneği
- Meteoroloji Verileri
- Zemin İnceleme Raporu
- İlgili Yönetmeliklere Aile ve Sosyal Politikalar Bakanlığının [www.aile.gov.tr](http://www.aile.gov.tr) adresi (Engelli ve Yaşlı Hizmetleri Genel Müdürlüğü Mevzuat bölümünden ulaşılabilir.)

## 7. Yarışmacılardan İstenenler

### A.Projelerde Aranacak Nitelikler

- Maliyete esas toplam alanı olan 18.300 m<sup>2</sup> alanın % 10 değişim sınırları aşılmayacaktır. Toplam inşaat alanı aşağıdaki şekilde hesaplanacaktır.
- Alan ölçüleri, teklif edilen yapının veya yapıların dış ölçüleri esas alınarak hesaplanacaktır.

- Kat yükseklikleri için emsal söz konusu değildir.
- Balkon üstü örtülü teraslar ile peyzaj elemanları alan hesabına dahil edilmeyecektir.
- Yarışmaya teklif edilen projelerin eşit şartlarda (toplam inşaat alanının aşılması) kıyaslanabilmesi için ihtiyaç programında belirtildiği halde teklif projesinde yer verilmeyen mahaller bulunduğu takdirde, değerlendirme çalışmaları esnasında jüri tarafından aşağıdaki şekilde işlem yapılacaktır.
- Teklif projesinde yer verilmeyen mahallerin net alanları toplamı bulunacak; bu miktara, servis mahalleri ve duvarlar için kabul edilen, ihtiyaç programında belirtilen sirkülasyon oranları ilave edilerek bu mahallerin (brüt) m<sup>2</sup> toplam alanları bulunacaktır. Teklif projenin toplam alanına; yer verilmeyen alanların ilavesi yapılarak projeler bu alan üzerinden değerlendirilecektir.

## B.İstenilen çizimlerin sayısı, ölçek ve çizim teknikleri

### 1.Vaziyet Planı:

- Vaziyet Planı 1/500 ölçekli çizilecektir. (Eşyüksekti eğrileri gösterilecektir)
- Vaziyet planı, pafta üzerinde kuzey yönü yukarıda kalacak şekilde (verilen plankote paftasındaki gibi) düzenlenecektir.
- Hakim rüzgar, manzara ve kuzey yönü işaretleri aynı yerde ve toplu olarak gösterilecektir.
- Mevcut durum (hudut, yol, vb.) imar hatları ve saha düzenlemeye ait çizgiler farklı teknikte çizilecektir.
- Bloklar harflendirilecek ve yüksek bloklar yükseldikçe kalınlaşan çizgilerle belirtilecektir.
- Blokların üzerine kat adetleri yazılacaktır. Paftanın uygun bir yerinde toplam inşaat alanı verilecektir.
- Blokların yol ve komşu hudutlara uzaklıkları ölçülenecektir.
- Adıyaman Aktif Yaşam Merkezi giriş kotu +0.00 alınarak yapı veya yapı blokları kotlandırılacak ve arazi kotlarına bağlanacaktır.
- Otopark alanları gösterilecektir.
- Şev, istinat duvarı, rampa ve basamakların başlangıç ve bitiş noktaları, alt ve üst kotlar plankotede röper kotuna göre kotlandırılacaktır.

### 2.PLANLAR:

- Bütün kat planları 1/200 ölçeğinde çizilecektir.
- Planlar, paftalar üzerinde kuzey yönü yukarıda kalacak şekilde düzenlenecektir.
- Dış ölçüler dıştan bina cephesine doğru,
  - 1.Çizgide taşıyıcı aksları,
  2. Çizgide blok ölçüsü,
 olmak üzere düzenlenecektir.
- Bloklar harflendirilecektir ve içerdikleri ünitelerin isimleri dış ölçü çizgileri civarına yazılacaktır.
- Her kat planının kesit geçirilen yerlerinde kesit çizgisinin tümü bakış yönleri ile gösterilecektir.
- Dilatasyonlar her katta gösterilecektir.
- Her mahallin içine ismi yazılacaktır.
- İnşai elemanlar (kolon, perde, duvar, pano, camlı bölme vs...) ve bina ayırım elemanları ayrı çizim tekniği ile gösterilecektir.
- Merdiven ve rampaların çıkış okları, rampaların meyilleri başlangıç ve bitiş noktaları ile ara bağlantılar varsa bu noktaların kotları yazılacaktır.

- Gerek görülen hacimler ihtiyaç programında belirtilen fonksiyonlarına uygun tefriş edilecektir.
- Adıyaman Aktif Yaşam Merkezi giriş kotu  $\pm 0.00$  kabul edilerek, döşemelerdeki bütün kot farklılıklarına ait değerler yazılacaktır. Diğer girişler isimlendirilecek ve  $\pm 0.00$  kotuna göre kotlandırılacaktır.
- Zemin kat planlarında çevre tanzimi (tretuvar, bağlantı yolları, giriş platoları vb.) gerektiği kadar işlenecektir. Kuranglezler belirtilecektir.
- Her katın alanı ilgili planın altına yazılacaktır.

### 3. KESİTLER

- Kesitler 1/200 ölçekte çizilecektir.
- Her bloktan, yapının konstrüktif özelliği ve değişkenliği olan yerlerinden ve olabildiğince çok bilgi verecek şekilde gerekli sayıda kesit çizilecektir. Kuranglezler çizilecektir.
- Yapının inşai ve dekoratif elemanları ayrı çizim tekniği ile gösterilecektir.
- Adıyaman Aktif Yaşam Merkezi girişi Kotu  $\pm 0.00$  alınarak farklı yükseklikteki bütün döşemeler kotlandırılacaktır.
- Bir ölçü çizgisi üzerinde kat yükseklikleri verilecektir.
- Gerekli kotlar verilecektir.
- Kesit düzlemi arkasında kalan, görünen kısımlar ayrı çizim tekniği ile gösterilecektir.

### 4.GÖRÜNÜŞLER

- Görünüşler 1/200 ölçeğinde çizilecektir.
- Yapı tek blok ise dört görünüşü çizilecektir. Birkaç bloktan müteşekkil ise, yapının mimarisini ifade edecek görünüşler ayrıca çizilecektir.
- Tabii zemin nokta nokta, teklif zemin devamlı çizgi ile gösterilecek ve kotlandırılacaktır.
- Zemin çizgisi altında kalan yapı kısmı dış hatları kesik çizgilerle belirtilecektir.

### 5.MAKET

- 1/500 ölçekli olacaktır. Şartname ekindeki 1/500 ölçekli plankotede gösterilen maket sınırına uyulacaktır.
- Renk ve teknik serbesttir.

### 6. PROJELERİN ÇİZİM VE SUNUŞ BİÇİMİ

Projelerin çiziminde kullanılacak kâğıdın cinsi, çizim tekniği ve renk kullanımı serbesttir. Sergileme kolaylığı bakımından tüm paftalar aynı boyutta olacaktır. Yarışmacılar, sunumlarını en fazla 4 adet yatay olarak kullanılmış A0 (84X118 cm.) paftada düzenlemelidirler. Bu paftaların sert bir malzeme üzerine aplike edilerek teslim edilmesi gerekmektedir. Sergileme kolaylığı bakımından bütün paftaların, sağ alt köşelerinde paftanın asma şemasında yeri belirtilecektir. Proje ile ilgili gerekli açıklamalar, paftaların üzerinde yazılacak ve Mimari Açıklama Raporunda yer alacaktır. Mimari ve Mühendislik Açıklama Raporları A4 boyutunda basılı olarak teslim edilecektir. Ayrıca projeler A3 boyutunda dosya halinde teslim edilecektir. Yarışmacılar, hazırlanan bütün paftaları DOC, PDF, JPEG veya TIFF formatında (en az 300 dpi çözünürlükte) kaydederek CD ortamında da teslim edeceklerdir.

## C. Projelere eklenecek raporlar

### 1.Mimari Açıklama Raporu:

Verilen kesin ihtiyaç programı ve arsa verilerinin, konunun projelendirilmesinde ele alınışı ve değerlendirilişi belirtilir, ayrıca şemalarla açıklama yapılabilir. Tasarımı etkilediği düşünülen malzeme kararları belirtilecektir.

Bu raporda ayrıca ilk yapım ve işletme maliyetleri ile ilgili açıklamalar yapılır. Maliyet ve tasarım ilişkileri açıklanır.

### 2.İnşaat Mühendislik Hizmetleri Raporu:

İnşaat mühendisliği raporunda, yapı için teklif edilen taşıyıcı sistemin seçiminde göz önüne alınan mühendislik, mimarlık ve ekonomi faktörleri belirtilecektir. Rapora, 1/200 ölçeğinde aydıngere basılmış, yapının zemin kat tavanı strüktür planlarında dilatasyon derzleri gösterilecek ve sebepleri izah edilecektir. Pafta boyutu A0 VEYA A1 olarak alınacaktır.

3. Makine tesisat raporunda, makine mühendislik hizmetleri ile ilgili ısıtma, soğutma, sıhhi, yangın önleme tesisatı ve diğer tesisat sistemleri hakkında gerekli bilgi verilecektir.

### 4. Elektrik Mühendisliği Hizmetleri Raporu:

Elektrik Mühendisliği hizmetleri ile ilgili raporda, aydınlatma, kuvvetli akım, zayıf akım, yedek güç kaynağı, telefon, bilgisayar ve diğer iletişim sistemleri, yangın alarmı ile ilgili bağlantılar ve diğer tesisat sistemleri gerekli şekilde açıklanacaktır.

## 8. Yer Görme Zorunluluğu

Yer görme zorunluluğu yoktur.

## 9. Projelere Eklenecek Zarflar

### 9.1.Kimlik Zarfı

Proje ile aynı rumuzu taşıyacak zarfın üzerine "Adıyaman Aktif Yaşam Merkezi Mimari Proje Yarışması Kimlik Zarfı" yazılacak ve zarfın içine Ek'teki kimlik belgesi doldurulacak; yarışmacıların yarışma şartlarını aynen kabul ettiklerini, adını, soyadını, adreslerini mezun oldukları okul ve diploma numaralarını bildirir kendi imzalarını taşıyan belge konulacaktır. Ayrıca buldukları meslek odasında alacakları yarışmacıya ait üye tanıtım belgesi aynı zarfın içine konacaktır. Ödül alamadıkları halde kimlik zarfının açılmasını isteyen yarışmacılar zarfın üzerine "AÇILABİLİR" ibaresini yazacaklardır.

### 9.2.Yazışma Zarfı

Proje ile aynı rumuzu taşıyan zarfın üzerine "Adıyaman Aktif Yaşam Merkezi Mimari Proje Yarışması Yazışma Zarfı" yazılacaktır. Zarfın içine herhangi bir firma ya da kişi ismi belirtilmeksizin, yalnızca yarışmacılara ait adres konulacaktır.

## 10. Yarışmadan Çıkarma

Aşağıda belirtilen hususlara uymayan projeler, jüri kararı ile tutanağa da geçirilmek kaydıyla yarışmadan çıkarılır.

- Projenin herhangi bir yerinde eserin sahibini belirten işaret bulunması.
- Bu yarışma şartnamesinin üçüncü maddesinde belirtilen yarışmaya katılma koşullarına uymaması.
- Kimlik zarfının ve içindeki belgelerin bulunmaması.

## 11. Yarışma Takvimi

*Yarışmanın ilanı : 9 Eylül 2013*

*Sorular için son gün : 25 Eylül 2013*

*Cevaplar için son gün:30 Eylül 2013*

*Teslim tarihi : 26 Kasım 2013*

*Jüri değerlendirme : 6 Aralık 2013*

*Sonuçların İlanı : Ayrıca duyurulacaktır.*

*Ödül Töreni ve Kolokyum: Ayrıca duyurulacaktır.*

## 12. Sorular ve Cevaplar

*Yarışmacılar en geç 25 Eylül 2013 günü saat 17.00'ye kadar yarışma raportörlüğünün (aktifyasam@aile.gov.tr) elektronik posta adresine ulaşacak şekilde yarışma ile ilgili sorularını jüriye yazılı olarak sorabilirler. Cevaplar 30 Eylül 2013 günü saat 17.00'ye kadar yarışmacılara elektronik posta yolu ile gönderilecektir. Ayrıca tüm soru ve cevaplar web ortamında [www.eyh.gov.tr](http://www.eyh.gov.tr) adresinde yayınlanacaktır.*

## 13. Rumuzlar ve Ambalaj Esasları

Projeler, yarışma koordinatörlüğüne dış etkenlerden zarar görmeyecek şekilde teslim edilecektir. Tüm paftaların, maketin, raporların her sayfasının, ambalajların ve zarfların sağ üst köşesine, beş (5) rakamlı, 1x4 cm. boyutunda bir rumuz yazılacaktır.

Ambalaj üzerine projenin rumuzu ile "T.C. Aile ve Sosyal Politikalar Bakanlığı Engelli ve Yaşlı Hizmetleri Genel Müdürlüğü Eskişehir Yolu Söğütözü Mahallesi 2177. Sokak No:10/A Kat:15 06510 Çankaya / ANKARA " ibaresi yazılacaktır.

## 14. Projelerin Teslim Yeri ve Şartları

*Yarışma projeleri, 26 Kasım 2013 günü saat 19.00'a kadar tek ambalaj içinde "Adıyaman Aktif Yaşam Merkezi Mimari Proje Yarışması" Raportörlüğü'nün T.C. Aile ve Sosyal Politikalar Bakanlığı / Engelli ve Yaşlı Hizmetleri Genel Müdürlüğü Eskişehir Yolu Söğütözü Mahallesi 2177. Sokak No:10/A Kat:15 06510 Çankaya / ANKARA adresine imza karşılığı elden ya da kargo ile gönderilecektir. Kargoyla gelen projelerden 28 Kasım 2013 günü, saat 17.00'den sonra gelen projeler değerlendirmeye alınmayacaklardır. Ambalajların üzerine 5 rakamlı rumuz, adres ve " Adıyaman Aktif Yaşam Merkezi Mimari Proje Yarışması" başlığı konulacak bunun dışında bir yazı ve işaret konulmayacaktır.*

## 15. Sergi ve Kolokyum

Sergi, ödül töreni ve kolokyum tarihi ve yeri ayrıca duyurulacaktır. Yarışmaya katılanlar, eserlerin sergilenmesini ve yarışma dolayısıyla yapılacak yayında eserlerinin yer almasını

*kabul ederler. Yarışmaya katılan tüm projeler Aile ve Sosyal Politikalar Bakanlığı 'nce on gün süreyle sergilenecektir. Serginin son günü kolokyum düzenlenecektir.*

## **16. Projelerin Yayımlanması**

Derece, mansiyon ve satınalma kazanan projelere ait her türlü fikri haklar projenin müelliflerine aittir. Projeler, Aile ve Sosyal Politikalar Bakanlığı yayınlarında kullanılabilir. Şartname alan yarışmacılar bunu onaylamış sayılırlar.

## **17. Projelerin Geri Verilme Şekli**

Ödül almayan proje sahipleri veya yasal vekilleri, projelerini ve eklerini Aile ve Sosyal Politikalar Bakanlığı Engelli ve Yaşlı Hizmetleri Genel Müdürlüğü'nden serginin bitimini izleyen bir ay içerisinde alabileceklerdir. Bu süre içinde alınmayan proje ve eklerinden, Aile ve Sosyal Politikalar Bakanlığı sorumlu değildir.

## **18. Yarışma Sonuçlarının İlan Şekli**

Değerlendirme çalışmalarının bitiminde, imzalı tutanak ve raporlar Jüri Başkanı tarafından yarışmayı açan İdare'nin yetkilisine verilecektir. İdare, yarışmanın sonucunu Engelli ve Yaşlı Hizmetleri Genel Müdürlüğü web sayfasında ([www.eyh.gov.tr](http://www.eyh.gov.tr)) ve ilgili meslek odalarının yayın organlarında duyuracaktır. Jüri değerlendirme toplantılarının tüm tutanakları, Seçici Kurul raporları ve üyelerin bireysel raporları, tüm yarışmacılara gönderilecektir.

## **19. Ödüller ve Ödeme Şekli**

- 1.Ödül: 35.000 TL
2. Ödül: 30.000 TL
3. Ödül: 25.000 TL
- 1.Mansiyon:15.000 TL
- 2.Mansiyon:15.000 TL
3. Mansiyon: 15.000 TL
4. Mansiyon: 15.000 TL
5. Mansiyon: 15.000 TL

Satınalma: Juri emrine satınalma olarak 25.000 TL. ayrılmıştır.

Yukarıda belirtilen Ödüller, İdarece, en geç yarışma sonucunun Resmi Gazete'de yayımlanmasını izleyen bir ay içerisinde sahiplerine veya yasal vekillerine net olarak ödenecektir.

## **20. Anlaşmazlıkların Çözülme Şekli ve Yeri**

Yarışma sonuçlarının ilanından sözleşmenin imzalanmasına dek geçecek süre içinde İdare ile yarışmacı arasında doğabilecek anlaşmazlıklar, önce jüri hakemliğinde, anlaşma sağlanamaması halinde Ankara Mahkemelerinde çözümlenecektir. Ödül alan projelere ait her türlü fikri haklarda, 5846 sayılı Fikir ve Sanat Eserleri Kanunu hükümleri uygulanacaktır.

## **21. İşin Nasıl Verileceği**

Bakanlık, uygulama projelerini birinciliği kazanan proje sahibine yaptıracaktır. Mesleki kontrollük hizmetleri, yarışma yönetmeliği esasları çerçevesinde yaptırılır. Uygulama



projelerine başlanması, proje ödeneğinin yıllık yatırım programında ve bütçede yer alması halinde mümkündür. Proje ödeneğinin yıllık yatırım programında ve bütçede yer almaması halinde ise, Bakanlık Uygulama Projelerini yaptırmamakta serbest kalacak, proje ödeneği yıllık yatırım programında ve bütçede yer aldığı takdirde ihtiyaç programı projenin yeniden düzenlenmesini gerektirecek ölçüde değişmemiş ise uygulama bu şartname ekleri hükümlerine göre yarışmada birinci ödülü kazanan proje sahibini 4734 sayılı Kamu İhale Kanununun 22. Maddesi (b) bendi esasları gereğince doğrudan temin usulüne göre yaptıracaktır.

İdare, elde edeceği projenin sahibine Mimarlık ve Mühendislik (PİD) işlerinin ücretini Mimarlık ve Mühendislik hizmetleri şartnamesi ve bu yarışma şartnamesinin V/A maddesi esaslarına göre bulunacak birinci ödülü kazanan projenin metrekare alanı ile yapı yaklaşık birim metrekare alanı ile yapı yaklaşık birim m<sup>2</sup> maliyeti (IV. Sınıf C grubuna ait TL/m<sup>2</sup>) ile bulunan toplam bina maliyeti esas alınarak mimari proje hizmetleri IV. Sınıf Statik Proje hizmetleri V. Sınıf, Makine ve Elektrik Mühendisliği IV. Sınıf olarak Mimarlık Mühendislik hizmetleri şartnamesindeki esaslara göre öder. Alt yapı ve Peyzaj proje hizmetlerinin bedelleri piyasa fiyat araştırması yapılarak ayrıca eklenecektir. İstenmesi halinde dekorasyon projesi ayrıca proje müellifine bedeli karşılığında yaptırılabilir.

Mesleki kontrollük hizmetlerinin ücreti Çevre ve Şehircilik Bakanlığı, Mimarlık ve Mühendislik hizmetleri şartnamesine göre Mimarlık ve Mühendislik sınıfları üzerinden hesaplanır.

RUMUZ: \_ \_ \_ \_ \_

ADYAMAN AKTİF YAŞAM MERKEZİ  
MİMARİ PROJE YARIŞMASI

KİMLİK BELGESİ

Yarışma şartlarını aynen kabul ediyoruz.

PROJE MÜELLİFLERİ:

AD	SOYAD	ÜNVAN	MEZUN OLUNAN OKUL	DİPLOMA NO	ODA SİCİL NO	İMZA	
							Ekip Başı

Not: Yukarıdaki listeye proje müellifi olan yarışmacıların adları eksiksiz yazılacaktır. İsmi ve imzası olan kişiler sadece mimar olacaklardır. Bu kişilere ait Oda üyelik belgesi zarfa eklenecektir. Belge olarak sadece üyelik belgesi kabul edilecektir. Büro tescil belgesi veya kimlik fotokopisi kabul edilmeyecektir. Ekip başı belirtilecektir. Yarışmacılar gerekirse isim satırını arttırabilirler.

YARDIMCILAR

AD	SOYAD	ÜNVAN

MÜHENDİSLİK HİZMETLERİNİ YÜRÜTENLER

STATİK PROJE	AD	SOYAD	ÜNVAN
MEKANİK PROJE			
ELEKTRİK PROJESİ			

ADRES:

TELEFON:

E-POSTA:

# İHTİYAÇ PROGRAMI

Çağdaş bir ülke olma yolunda gerekli tüm iç dinamiklere sahip olan Türkiye’de dezavantajlı denebilecek bir sınıf olan **ENGELLİ BİREYLER** ile **GAZİLER** ve bunların ailelerinin yaşamlarını kolaylaştırmanın ve mutlu birer insan olarak sosyal yaşamın içinde aktif, üretken ve kabul görür olmaları için gerekli sosyal mekanizmaların oluşturulması kaçınılmazdır.

Bilindiği üzere ülkemiz genel nüfusunun yaklaşık 1/10’unu oluşturan engellilerin, eğitim imkan ve fırsatlarından ancak çok az bir kısmının yararlanabildiği; eğitim görenlerin ise yetişkinlik dönemlerinde işsiz bireyler olarak, yaşamlarını sürdürdükleri gerçeği yadsınamaz.

Engelli bireyleri eğitmek, onlara mesleki ve iş becerileri kazandırmak; istihdamlarını sağlamak; engelli ve **gazi** ailelerini sosyal, duygusal, eğitsel ve ekonomik olarak desteklemek; engelliler ile **gazilerin** sosyal ve ekonomik yaşamda aktif olmalarını sağlayarak toplumun sosyal duyarlılığını arttırmaktır.

### **Özetle, Bu proje, farklı yaş ve engel grupları ile gazilerin;**

\*Psikolojik, sosyal, kültürel, fiziksel, sanatsal vb. her türlü ihtiyaçlarına cevap verecek şekilde bir kampüs oluşturmayı,

\*Bakım ihtiyaçlarını karşılamayı,

\*Özel eğitim ve rehabilitasyon hizmeti almalarını,

\*İş ve mesleki beceriler kazanmalarını,

\*Üretim ya da hizmet sektöründe çalışacak engelli elamanları yetiştirmeyi,

\*Engelli bireylere istihdam alanları oluşturmayı,

\*Engelli ailelerinin ekonomik, sosyal ve duygusal olarak desteklenmelerini,

\*Engellilerin toplumla kaynaşmalarını ve toplumun engelliler konusunda duyarlılığını geliştirmeyi amaçlamaktadır.

### **Ayrıca bu projeye, özellikle de genç ve yetişkin engelliler ile gazilerden;**

\*Kamu ve özel sektörde istihdam edileceklerin eğitimleri

\*Kendi ev ve aile ortamlarında üretim yapmaları ya da

\*Merkez bünyesinde istihdam edilerek ailelerine ve topluma yük olmadan ülke ekonomisine aktif olarak katılmaları amaçlanmaktadır.

AKTİF YAŞAM MERKEZİ Projesi kapsamında, engellilerin ve gazilerin toplumla kaynaştırılmaları, ailelerinin yaşadıkları güçlüklerin en aza indirilmesini, eğitimde fırsat eşitliği gerçeğinin onlar açısından da gerçekleştirilmesini sağlamak temel amaçtır. Bu dezavantajlı gurupların topluma ve ailesine bağımlı bireyler olmaktan çıkarılarak iş ve meslek sahibi olmaları, üretken bağımsız bireyler olarak kendileriyle ve toplumla barışık şekilde

yaşamaları hedeflenmektedir. Bu hedef doğrultusunda gerekli eğitimlerin, sosyal, kültürel, sanatsal ve sportif içerikli aktivitelerin gerçekleştirilmesi amacıyla kurumsal ve sistemli organizasyonların düzenlenmesi ve yaygınlaşması için gerekli fiziksel ve eğitsel ortamların oluşturulması planlanmaktadır

Belirtilen amaçlar çerçevesinde Türkiye’deki ilk “Aktif Yaşam Merkezi”nin Adıyaman’da inşa edilmesi ve hizmete açılması kararlaştırılmıştır. Adıyaman’da yapılacak bu ilk projenin daha sonra ülkemizin başka yerlerinde yapılacak yeni aktif yaşam merkezleri ve benzer amaçlı projeler için iyi bir örnek ve esin kaynağı oluşturması önemlidir.

Ayrıca, projenin amacına da uygun olarak, çevresi ve yöresel mimari doku ile uyumlu olması beklenmektedir.

Bu yarışma ile, belirtilen amaçlara ulaşılmasını sağlayacak bir merkezin Adıyaman’a kazandırılması için gerekli ekonomik, işlevsel ve kentin mimari dokusu ile uyumlu çözümlerin elde edilmesi ve güzel sanatların teşvik edilmesi amaçlanmaktadır

## ADİYAMAN AKTİF YAŞAM MERKEZİ İHTİYAÇ PROGRAMI

	Adet	Kişi	Birim Alan (m <sup>2</sup> )	Toplam Alan(m <sup>2</sup> )
<b>1.GİRİŞ</b>				<b>300,00</b>
<b>Giriş Holü (Danışma, Bekleme, Vestiyer, Eser ve Ürün Sergileme Salonu)</b>	<b>1</b>		<b>300,00</b>	300,00
<b>2.İDARİ BÖLÜM</b>				<b>512,00</b>
<b>2.1.Yönetim</b>				
Müdür Odası	1	1	32,00	32,00
Müdür Yardımcısı Odası	1	1	24,00	24,00
Birimler Sekreterliği	1	2	32,00	32,00
Engelliler Bürosu	1	3	32,00	32,00
Gaziler Bürosu	1	3	32,00	32,00
Toplantı Odası	1	10	40,00	40,00
İdari büro(lar)	2	4	32,00	64,00
Güvenlik	1	2	16,00	16,00
Temizlik ve Yardımcı Hizmetler (Temizlik hizmetlileri için bodrum katta giyinme odaları vb.)	1	2	32,00	32,00
Malzeme Deposu	1		16	16
Günlük Arşiv	1		16,00	16,00
<b>2.2.Proje Geliştirme ve AR-GE Bölümü</b>				
Koordinatör Odası	1	1	16,00	16,00
Değerlendirme Bürosu	1	2	24,00	24,00
Bilgi Arşivi Odası	1		24,00	24,00

Uygulama Alanı (Çok işlevli alanlar)	2		24,00	48,00
<b>2.3.Basın, Yayın ve Bilişim Bölümü</b>				
Basın ve Yayın Takip Odası	1	4	32,00	32,00
Bilişim Salonu	1	4	32,00	32,00
<b>3.SOSYAL EĞİTİM BÖLÜMÜ</b>				<b>1.944,00</b>
<b>3.1. Aile Eğitimi Bölümü</b>				
Başvuru/kabul/Bekleme Salonu	1	1	32,00	32,00
Özel Gruplar Eğitim Salonu	4	12	32,00	128,00
Danışma-Yönlendirme Odaları	2	2	16,00	32,00
<b>3.2.Yaşlılar İçin Destek Bölümü</b>				
Başvuru/kabul/Bekleme Salonu	1	1	32,00	32,00
Aktivite -Hobi Salonu	4	12	32,00	128,00
Danışma-Yönlendirme Odaları	2	2	16,00	32,00
Sosyal Bahçe (Açık alan= 250 m <sup>2</sup> açık alan / 40 m <sup>2</sup> kapalı alan)				
<b>3.3.Sosyal Destek ve Kabul Bölümü</b>				
Başvuru/kabul/Bekleme Salonu	1	1	32,00	32,00
Organizasyon Odası	1	8	32,00	32,00
Beyin Fırtınası Odası	1	8	32,00	32,00
Danışman Odası	2	2	16,00	32,00
<b>3.4.Psikolojik Destek Bölümü</b>				
Başvuru/kabul/Bekleme Salonu	1	1	32,00	32,00
Bireysel Psikolojik Danışma Odası	2	2	16,00	32,00
Grupla Psikolojik Danışma Odası	2	4	24,00	48,00
Rahatlama Odası	1		32,00	32,00
<b>3.5.Gündüz Bakım Bölümü</b>				
Personel Odası	1	2	16,00	16,00
Bakım Odası	8	1	16,00	128,00
Bakım Salonları	4	4	40,00	160,00
Duş + Wc (yeteri kadar)				
<b>3.6.Çocuklar İçin Oyun ve Aktiviteler Bölümü</b>				
Başvuru/kabul/Bekleme Salonu	1	1	32,00	32,00
Çocukla Paylaşım Odası	1	1	16,00	16,00
Araştırma –Proje Odası	1	2	24,00	24,00
Oyun-Eğlence Salonu	2		40,00	80,00
Sosyal Etkinlikler Evi ( Yatak Odası,Salon, Açık	1		48,00	48,00

Mutfak, Banyo, WC şeklinde tasarlanacaktır)				
Bedensel Etkinlikler Salonu	2		40,00	80,00
Gözlem Odası (Eğlence salonu ve bedensel etkinlikler salonunu görecek şekilde )	2	2	16,00	32,00
Duyusal Rahatlama Ortamı (Bölünebilecek şekilde ele alınacaktır)	1		24,00	24,00
Kütüphane-Hayal Kurma Salonu	1		32,00	32,00
Wc (yeteri kadar)				
<b>3.7.Gençlik Bölümü</b>				
Başvuru/kabul/Bekleme Salonu	1	1	32,00	32,00
Görevli odası	2	2	16,00	32,00
Akranlarla Paylaşım Odası	1	8	32,00	32,00
Proje Odası	1	8	40,00	40,00
Oyun-Eğlence Salonu	1	10	48,00	48,00
Bilişim-Araştırma Salonu	1	10	48,00	48,00
Sosyal Etkinlikler Evi (iç içe 16 m <sup>2</sup> 'lik 3 oda ve 1 adet 32 m <sup>2</sup> mutfak/cafe)	1		80,00	80,00
Bedensel Etkinlikler Salonu	1		64,00	64,00
Duyusal Rahatlama Ortamı	1		16,00	16,00
Kütüphane-Hayal Kurma Salonu	1		32,00	32,00
Wc (yeteri kadar)				
<b>3.8.Kaynaştırıcı Serbest Uğraşı ve Meşguliyet Odası</b>				
Başvuru/kabul/Bekleme Salonu Meslek, beceri ve özel yetenek sahibi gaziler, her öğretim kademesinden öğrenciler, STK mensupları, gönüllü kişiler ve özellikle beceri, deneyim ve meslek sahibi emekli ve diğer gönüllülerin farklı özellik ve yaş gruplarındaki engelli bireylere yönelik bireysel ya da gruplar halinde yararlı çalışmalar yapacakları şekilde oluşturulacak bir uğraşı alanıdır...)	1	1	32,00	32,00
Grup Çalışma Odası	4	8	32,00	128,00
Görevli odası	2	2	16,00	32,00
Wc (yeteri kadar)				
<b>4.İŞ VE MESLEK EĞİTİMİ (Mesleki Eğitim, Üretim Atölyeleri ile İstihdam Bölümünden Oluşmaktadır)</b>				<b>3.208,00</b>
<b>4.1.Mesleki Eğitim Bölümü</b>				
Beceri Eğitimi Odası (12m <sup>2</sup> 'si depo olarak tasarlanacak)	8	8	60,00	480,00
İş Eğitimi Odası (12m <sup>2</sup> 'si depo olarak tasarlanacak)	8	8	60,00	480,00
Değerlendirme-Kontrol Birimi	2	2	24,00	48,00

<b>4.2.Üretim Bölümü</b>				
Atölyeler (Her birim içinde depo alanı yer alacaktır)	4	20	160,00	640,00
Atölyeler (Her birim içinde depo alanı yer alacaktır) Değerlendirme-Kontrol Birimi	4	15	120,00	480,00
	6	8	72,00	432,00
	6	4	48,00	288,00
	2	2	24,00	48,00
<b>4.3.Pazarlama, Satış ve İstihdam Bölümü</b>				
Araştırma-İletişim Odası	2	2	24,00	48,00
İşe Yönlendirme	1	2	24,00	24,00
Depo	1		60,00	60,00
Depo	1		100,00	100,00
Pazarlama ve satış bürosu	2	4	32,00	64,00
İzleme ve Değerlendirme	1	2	16,00	16,00
<b>5.DESTEKLEYİCİ ÖZEL EĞİTİM VE REHABİLİTASYON BÖLÜMÜ</b>				<b>704,00</b>
Yönetici Odası	1		24,00	24,00
Yönetici Yardımcısı Odası	1		16,00	16,00
Toplantı Odası	1	6	16,00	16,00
Grup Aktivitesi Salonu	4	8	32,00	128,00
Seanslık Grup Eğitimi	4	4	24,00	96,00
Seanslık Bireysel Eğitim	15	1	8,00	120,00
Fizyoterapi Salonu	1		40,00	40,00
Uygulama Evi( Yatak Odası, Salon, Açık Mutfak, Banyo, WC şeklinde tasarlanacaktır)	1		32,00	32,00
Erken Çocukluk Odası	1		16,00	16,00
Rahatlama Odası	1		16,00	16,00
Rehberlik Odası	1	1	16,00	16,00
Veli Bekleme Salonu	1		48,00	48,00
Öğretmenler Odası	1		48,00	48,00
Konuşma Terapisi Odası	2		16,00	32,00
Büro Hizmetleri-Sekreterlik	1	2	16,00	16,00
Arşiv	1		24,00	24,00
Yardımcı Hizmetli Odası	1	2	16,00	16,00
Wc'ler ( Yeteri kadar çocuk ve yetişkinler için)				
<b>6. SAĞLIK ÜNİTESİ</b>				<b>1.248,00</b>
<b>6.1.Revir</b>				
Giriş, Bekleme Salonu ve Sekreterlik (Ambulans yaklaşımı sağlanacaktır)	1		40,00	40,00
Doktor ve Muayene Odası	3	1	24,00	72,00
Hemşireler Odası	2	2	24,00	48,00



Pansuman Odası	1		24,00	24,00
Tahlil Odası	1		24,00	24,00
Acil Müdahale	1		40,00	40,00
Röntgen Odası	1		40,00	40,00
Meslek Uzmanları Odası	2	2	16,00	32,00
Arşiv ve Depo	1		32,00	32,00
Hizmetli Odası	1	2	16,00	16,00
Gözlem odası (Wc+Duş içinde olacak)	1		32,00	32,00
Wc ve hasta banyosu (yeteri kadar)				
<b>6.2.Fizyoterapi, Hidroterapi ve Fiziksel Aktiviteler Bölümü</b>				
Giriş, Bekleme Salonu ve Sekreterlik	1		40,00	40,00
Sağlık Kontrol ve Müdahale Odası	1		24,00	24,00
Rehabilitasyon ve Fizyoterapi Birimi	1		96,00	96,00
Rehabilitasyon ve Fizyoterapi Birimi	2		24,00	48,00
Hidroterapi Havuzları (1adet çocuklar için / 1 adet yetişkinler için )	2		48,00	96,00
	1		72,00	72,00
Hidroterapi Havuzları (1adet çocuklar için / 1 adet yetişkinler için )	2		72,00	72,00
Soyunma+duş+wc (2 adet fizyoterapi, 4 adet hidroterapi havuzları ile ilişkilidir.	6		32,00	192,00
Eğitmen soyunma+duş+wc (hidroterapi havuzları ile ilişkilidir.)	2		16,00	32,00
Havuz malzeme deposu	1		16,00	16,00
Yetişkin ve çocuklar için Dinlenme Odaları	2		32,00	64,00
Genel depo	1		16,00	16,00
Görevli odaları	3		16,00	48,00
Açık Spor Alanı(1000 m <sup>2</sup> )				
Havuz tesisat odası	1		32,00	32,00
<b>7.MİSAFİRHANE (Engelli ve yakınlarının geçici süre ile kalabileceği bir birim.)</b>				<b>536,00</b>
<b>7.1.Giriş, Lobi, Resepsiyon</b>	1		64,00	64,00
<b>7.2.Yatak odası (WC, Duş Engelli Standartlarına Uygun Şekilde)</b>	12	2	32,00	384,00
<b>7.3.Kahvaltı Mutfağı</b>	1		12,00	12,00
<b>7.4.Kahvaltı Odası</b>	1		32,00	32,00
<b>7.5.Engelli Banyosu</b>	1		12,00	12,00
<b>7.6.Kat Ofisi</b>	1		16,00	16,00
<b>7.7. Kat Görevlisi Odası</b>	1		16,00	16,00
<b>8.ORTAK TESİSLER</b>				<b>1.694,00</b>

<b>8.1.Çok Amaçlı Etkinlikler Salonu (Çok amaçlı salonlar için bağımsız giriş düşünülecektir)</b>				
Konferans Salonu ( 300 kişilik) (Anfi düzeninde)	1	300	450,00	450,00
Özel Etkinlik Salonu ( 100 kişilik) (Düz zeminli)	1	100	150,00	150,00
Hazırlık odaları	2		24,00	48,00
Depo	1		32,00	32,00
Fuaye alanı (vestiyer, tuvaletler, büfe vb. işlevler )	1		150,00	150,00
Teknik oda (ışık, ses vb.)	1		24,00	24,00
<b>8.2.Kütüphane ve Okuma Salonu (Açık erişimli kütüphanedir. Görevli için yer olmalıdır.Bilgisayar erişimi, fotokopi sağlanmalıdır.)</b>	1		120,00	120,00
<b>8.3.Yemekhane Hizmetleri Bölümü</b>				
Mutfak ve Malzeme Odası	1		120,00	120,00
Yemekhane	1	120	200,00	200,00
Cafe/Çay İkramı Salonu (açık alanla ilişkili)	2	30	50,00	100,00
<b>8.4.İbadethane (kadınlar ve erkekler için ayrı ayrı olacak, wc ve abdesthane bölümlerini de içerecek)</b>	2		100,00	200,00
<b>8.5.Rekreatif ve Ticari Alanlar (Kafe, Bakkal, Berber, Lostra vb.)</b>			100,00	100,00
<b>9.GENEL TESİSLER</b>				<b>448,00</b>
<b>9.1.Çamaşırhane</b>	1		48,00	48,00
<b>9.2.Personel soyunma+duş+wc ve giyinme odaları</b>	2		48,00	96,00
<b>9.3.Genel depo</b>	1		96,00	96,00
<b>9.4. Genel arşiv</b>	1		96,00	96,00
<b>9.5. Servis Garajı (gerekli görülürse)</b>				
<b>9.6.Teknik personel odası (şoför, bahçıvan, kaloriferci vb.) 3x16m<sup>2</sup></b>	3		16,00	48,00
<b>9.7. Tamir atölyesi</b>	2		32,00	64,00
<b>10.AÇIK ALAN DÜZENLEMELERİ (Doğal Eğitim Alanları)</b>				
<b>10.1.Hobi Bahçesi (bireysel kullanıma uygun)</b>				
<b>10.2.Hayvan Barınakları (kapalı ve açık bölümleri içerecek)</b>				
<b>10.3.Yürüyüş ve Kaynaşma Alanları (Yaşam Merkezi ve Çevresinde Güvenli Su, Çevre Düzenlemeleri Dikkate Alınacaktır.)</b>				
<b>10.4. Açık Spor Alanları</b>				
<b>10.5.Otopark (45 adet Ziyaretçi , 35 adet personel ve resmi araç, 5 adet midibüs olmak üzere otopark yeri ayrılacaktır. Park yerlerinin % 20 si engellilerin kullanımına uygun olacaktır.</b>				
<b>Toplam Kapalı Alan</b>				<b>10.594</b>

<b>Sirkülasyon Alanı (%60)</b>	<b>6.356</b>
<b>Toplam Kapalı Alan (Sığınak hariç)</b>	<b>16.950</b>
<b>9.9. Sığınak (%5)</b>	<b>850</b>
<b>9.10. Isı merkezi + yangın su deposu + trafo + jeneratör + havalandırma vb. teknik alanlar</b>	<b>500</b>
<b>Toplam Kapalı Alan (Sığınak ve teknik alanlar dahil)</b>	<b>18.300</b>

\*Yapı alanı  $\pm$ %10 sınırları içinde kalacaktır.

Not: Yapının ağırlıklı olarak engellilerin kullanımına yönelik olduğu göz önünde bulundurularak; programda belirtilenlere ek olarak

-TS 9111'e uyulacak, ölçü ve alan olarak farklı boyutlara sahip olan engelli otoparkı,

-Engelli wc,

-wc,

-Yetişkinler ve çocuklar için alt değiştirme odaları,

-Temizlik odası,

-Çay ofisi,

Uygun sayıda ve konumda çözülecektir.

# SÖZLEŞME ÖRNEĞİ

# HİZMET ALIMLARINA AİT SÖZLEŞME TASARISI

## Götürü Bedel Hizmet Alımı Sözleşmesi

**İKN (İhale Kayıt Numarası):**

### Madde 1- Sözleşmenin Tarafları

Bu sözleşme, bir tarafta *T.C. Aile ve Sosyal Politikalar Bakanlığı Engelli ve Yaşlı Hizmetleri Genel Müdürlüğü* (bundan sonra "İdare" olarak anılacaktır) ile diğer tarafta ..... (bundan sonra "Yüklenici" olarak anılacaktır) arasında aşağıda yazılı şartlar dahilinde akdedilmiştir.

### Madde 2 - Taraflara ilişkin bilgiler

#### 2.1. İdarenin

- Adı: *T.C. Aile ve Sosyal Politikalar Bakanlığı Özürlü ve Yaşlı Hizmetleri Genel Müdürlüğü*
- Adresi : *Eskişehir Yolu Söğütözü Mah. 2177. Sok. No: 10/A Kat: 14-15-16 Çankaya / ANKARA*
- Telefon numarası: (312) 705 70 00 - 01 - 02 – 03
- Faks numarası: (0312) 705 70 50
- Elektronik Posta Adresi (varsa): *eyh@aile.gov.tr*

#### 2.2. Yüklenicinin;

- Adı ve soyadı/Ticaret Unvanı: .....
- T.C. Kimlik No: .....
- Vergi Kimlik No: .....
- Yüklenicinin tebligata esas adresi: .....
- Telefon numarası: .....
- Bildirime esas faks numarası: .....
- Bildirime esas elektronik posta adresi (varsa) :.....

**2.3.** Her iki taraf 2.1 ve 2.2. maddelerinde belirtilen adreslerini tebligat adresleri olarak kabul etmişlerdir. Adres değişiklikleri usulüne uygun şekilde karşı tarafa tebliğ edilmedikçe en son bildirilen adrese yapılacak tebliğ ilgili tarafa yapılmış sayılır.

**2.4.** Taraflar, yazılı tebligatı daha sonra süresi içinde yapmak kaydıyla, kurye, faks veya elektronik posta gibi diğer yollarla da bildirim yapabilirler.

### Madde 3- Sözleşmenin dili

Sözleşme Türkçe olarak hazırlanmıştır.

#### **Madde 4- Tanımlar**

**4.1.** Bu Sözleşmenin uygulanmasında, 4734 sayılı Kamu İhale Kanunu ve 4735 sayılı Kamu İhale Sözleşmeleri Kanunu ile Hizmet İşleri Genel Şartnamesinde (bundan sonra Genel Şartname olarak anılacaktır) ve ihale dokümanını oluşturan diğer belgelerde yer alan tanımlar geçerlidir.

#### **Madde 5- İş tanımı**

**5.1.** Sözleşme konusu iş; Adıyaman Aktif Yaşam Merkezi Ön Projelerinin Temin İşidir. İşin teknik özellikleri ve diğer ayrıntıları sözleşme ekinde yer alan ve ihale dokümanını oluşturan belgelerde düzenlenmiştir.

#### **Madde 6- Sözleşmenin türü ve bedeli**

**6.1** Bu sözleşme, anahtar teslim götürü bedel sözleşme olup, işin tamamı için yüklenici tarafından teklif edilen ...../(rakam ve yazıyla) ..... toplam bedel üzerinden akdedilmiştir.

#### **Madde 7- Sözleşme bedeline dahil olan giderler**

**7.1.** Taahhüdün yerine getirilmesine ilişkin Ulaşım, sigorta, vergi, resim ve harç sözleşme bedeline dahildir. İlgili mevzuatı uyarınca hesaplanacak Katma Değer Vergisi, sözleşme bedeline dahil olmayıp İdare tarafından Yükleniciye ödenecektir.

#### **Madde 8- Sözleşmenin ekleri**

**8.1.** İhale dokümanı, bu sözleşmenin eki ve ayrılmaz parçası olup, İdareyi ve Yükleniciyi bağlar. Ancak, sözleşme hükümleri ile ihale dokümanını oluşturan belgelerdeki hükümler arasında çelişki veya farklılık olması halinde, ihale dokümanında yer alan hükümler esas alınır.

**8.2.** İhale dokümanını oluşturan belgeler arasındaki öncelik sıralaması aşağıdaki gibidir:

- 1) Hizmet İşleri Genel Şartnamesi,
- 2) İdari Şartname,
- 3) Sözleşme Tasarısı,
- 4) Birim fiyat tarifleri (varsa),
- 5) Özel Teknik Şartname (varsa),
- 6) Teknik Şartname,
- 7- Açıklamalar (varsa),

**8.3.** Zeyilnameler ait oldukları dokümanın öncelik sırasına sahiptir.

#### **Madde 9 – İşin süresi (Değişik 16/7/2011- 27996 RG./35. md.)**

**9.1** . İşin süresi, işe başlama tarihinden itibaren 180 gündür

**9.2.** Bu sözleşmenin uygulanmasında sürelerin hesabı takvim günü esasına göre yapılmıştır.

#### **Madde 10- İşin yapılma yeri, işyeri teslim ve işe başlama tarihi**

**10.1. (Değişik 16/7/2011- 27996 RG./36. md.) İşin yapılacağı yer/yerler:** Aile ve Sosyal Politikalar Bakanlığı Engelli ve Yaşlı Hizmetleri Genel Müdürlüğü Çankaya/Ankara

**10.2. (Değişik 16/7/2011- 27996 RG./36. md.) İşyerinin teslimine ilişkin esaslar ve işe başlama tarihi :** İşyeri teslimi yapılmayacak ve sözleşmenin imzalandığı tarihten itibaren 5(beş) gün içinde

iş başlanacaktır . İşin erken bitirilmesi halinde, idare işin bitim tarihini beklemezsiniz Hizmet İşleri Genel Şartnamesindeki hükümlere uygun olarak kabul işlemlerini tamamlar.

### **10.3. (Mülga 16/7/2011- 27996 RG./36. md.)**

#### **Madde 11- Teminata ilişkin hükümler**

##### **11.1. Kesin teminat :**

**11.1.1.**Yüklenici bu işe ilişkin olarak ..... (rakam ve yazıyla) ..... kesin teminat vermiştir.

**11.1.2.** Kesin teminat mektubunun süresi ...../.../.... tarihine kadardır. Kanunda veya sözleşmede belirtilen haller ile cezalı çalışma nedeniyle kabulün gecikeceğinin anlaşılması durumunda teminat mektubunun süresi de işteki gecikmeyi karşılayacak şekilde uzatılır.

##### **11.2. Ek kesin teminat:**

**11.2.1.** Fiyat farkı ödenmesi öngörülen işlerde, fiyat farkı olarak ödenecek bedelin ve /veya iş artışı olması halinde bu artış tutarının % 6'sı oranında teminat olarak kabul edilen değerler üzerinden ek kesin teminat alınır. Fiyat farkı olarak ödenecek bedel üzerinden hesaplanan ek kesin teminat miktarı hakedişlerden kesinti yapılmak suretiyle de karşılanabilir.

**11.2.2.** Ek kesin teminatın teminat mektubu olması halinde, ek kesin teminat mektubunun süresi, kesin teminat mektubunun süresinden daha az olamaz.

**11.3.** Yüklenici tarafından verilen kesin ve ek kesin teminat, 4734 sayılı Kanununun 34 üncü maddesinde belirtilen değerlerle değiştirilebilir.

##### **11.4. Kesin teminat ve ek kesin teminatın geri verilmesi:**

**11.4.1.** Taahhüdün, sözleşme ve ihale dokümanı hükümlerine uygun olarak yerine getirildiği ve Yüklenicinin bu işten dolayı idareye herhangi bir borcunun olmadığı tespit edildikten sonra, Sosyal Güvenlik Kurumundan alınan ilişiksiz belgesinin İdareye verilmesinin ardından kesin teminat ve varsa ek kesin teminatların tamamı, Yükleniciye iade edilecektir.

**11.4.2.** Yüklenicinin bu iş nedeniyle İdareye ve Sosyal Güvenlik Kurumuna olan borçları ile ücret ve ücret sayılan ödemelerden yapılan kanuni vergi kesintilerinin hizmetin kabul tarihine kadar ödenmemesi durumunda protesto çekmeye ve hüküm almaya gerek kalmaksızın kesin ve ek kesin teminat paraya çevrilerek borçlarına karşılık mahsup edilir, varsa kalanı Yükleniciye iade edilir.

**11.4.3.** Yukarıdaki hükümlere göre mahsup işlemi yapılmasına gerek bulunmayan hallerde; kesin hesap ve kabul tutanağının onaylanmasından itibaren iki yıl içinde idarenin yazılı uyarısına rağmen talep edilmemesi nedeniyle iade edilemeyen kesin teminat mektupları hükümsüz kalır ve düzenleyen bankaya iade edilir. Teminat mektubu dışındaki teminatlar sürenin bitiminde Hazineye gelir kaydedilir.

**11.5.** Her ne suretle olursa olsun, İdarece alınan teminatlar hacz edilemez ve üzerine ihtiyati tedbir konulamaz.

#### **Madde 12- Ödeme yeri ve şartları**

**12.1 (Değişik ibare:RG-3/7/2009-27277** Yüklenicinin hakedişi Engelli Yaşlı Hizmetleri Genel Müdürlüğü Saymanlığınca ödenecektir.)

**12.2.** Yüklenici iş programına göre daha fazla iş yaparsa, İdare bu fazla işin bedelini imkan bulduğu takdirde öder.

**12.3.** Yüklenici yapılan işe ilişkin hakediş ve alacaklarını idarenin yazılı izni olmaksızın başkalarına devir veya temlik edemez. Temliknamelerin noterlikçe düzenlenmesi ve idare tarafından istenilen kayıt ve şartları taşınması zorunludur.

### **Madde 13- Avans verilmesi, şartları ve miktarı**

**(Değişik 16/7/2011- 27996 RG./37. md.)**

13.1. Bu iş için avans verilmeyecektir.

### **Madde 14- Fiyat farkı**

14.1. Yüklenici, gerek sözleşme süresi, gerekse uzatılan süre içinde, sözleşmenin tamamen ifasına kadar, vergi, resim, harç ve benzeri mali yükümlülüklerde artışa gidilmesi veya yeni mali yükümlülüklerin ihdası gibi nedenlerle fiyat farkı verilmesi talebinde bulunamaz.

14.2. Sözleşmede yer alan fiyat farkına ilişkin esas ve usullerde sözleşme imzalandıktan sonra değişiklik yapılamaz.

### **Madde 15- Alt yüklenicilere ilişkin bilgiler ve sorumluluklar**

15.1. Yüklenici statik, mekanik, elektrik, peyzaj ve diğer projelerinin kendi bünyesinde çalıştıracağı personelle gerçekleştirilebileceği gibi alt yükleniciler vasıtasıyla da temin edebilir

### **Madde 16- Cezalar ve sözleşmenin feshi**

16.1. **(Değişik 3/7/2009 – 27277 R.G. / 49. md.)** İdare tarafından uygulanacak cezalar aşağıda belirtilmiştir:

16.1.1. İdarece verilen süre uzatımı hariç, iş zamanında bitirilmediği takdirde geçen her takvim günü için yüklenicinin hakkedişini sözleşme bedelinin %0,05 (onbindebeş) i oranında gecikme cezası verilir.

16.2. **(Değişik 3/7/2009 – 27277 R.G. / 49. md.)** Yukarıda belirtilen cezalar ayrıca protesto çekmeye gerek kalmaksızın yükleniciye yapılacak ödemelerden kesilir. Cezanın ödemelerden karşılanamaması halinde ceza tutarı yükleniciden ayrıca tahsil edilir.

16.3. İhtarda belirtilen sürenin bitmesine rağmen aynı durumun devam etmesi halinde, ayrıca protesto çekmeye gerek kalmaksızın kesin teminat ve varsa ek kesin teminat gelir kaydedilir ve sözleşme feshedilerek hesabı genel hükümlere göre tasfiye edilir.

16.4. Sözleşmenin uygulanması sırasında yüklenicinin 4735 sayılı Kanununun 25 inci maddesinde sayılan yasak fiil veya davranışlarda bulunduğu tespit edilmesi halinde ise ayrıca protesto çekmeye gerek kalmaksızın kesin teminat ve varsa ek kesin teminatlar gelir kaydedilir ve sözleşme feshedilerek hesabı genel hükümlere göre tasfiye edilir.

### **Madde 17- Süre uzatımı verilebilecek haller ve şartları**

17.1. Mücbir sebepler nedeniyle süre uzatımı verilebilecek haller aşağıda sayılmıştır.

17.1.1 Mücbir sebepler:

- a) Doğal afetler.
- b) Kanuni grev.
- c) Genel salgın hastalık.
- ç) Kısmi veya genel seferberlik ilanı.
- d) Gerekliğinde Kamu İhale Kurumu tarafından belirlenecek benzeri diğer haller.

17.1.2. Yukarıda belirtilen hallerin mücbir sebep olarak kabul edilmesi ve yükleniciye süre uzatımı verilebilmesi için, mücbir sebep olarak kabul edilecek durumun;

- a) Yüklenicinin kusurundan kaynaklanmamış olması,
- b) Taahhüdün yerine getirilmesine engel nitelikte olması,



- c) Yüklenicinin bu engeli ortadan kaldırmaya gücünün yetmemesi,
  - ç) Mücbir sebebin meydana geldiği tarihi izleyen yirmi gün içinde yüklenicinin İdareye yazılı olarak bildirimde bulunması,
  - d) Yetkili merciler tarafından belgelendirilmesi,
- zorunludur.

**17.1.3.** Yüklenici tarafından zamanında yapılmayan başvurular dikkate alınmaz ve Yüklenici başvuru süresini geçirdikten sonra süre uzatımı isteğinde bulunamaz.

**17.2.** İdareden kaynaklanan nedenlerle süre uzatımı verilecek haller:

**17.2.1.** İdarenin sözleşmenin ifasına ilişkin yükümlülüklerini yüklenicinin kusuru olmaksızın, öngörülen süreler içinde yerine getirmemesi ve bu sebeple sorumluluğu yükleniciye ait olmayan gecikmelerin meydana gelmesi, bu durumun taahhüdün yerine getirilmesine engel nitelikte olması ve yüklenicinin bu engeli ortadan kaldırmaya gücünün yetmemiş olması halinde; işi engelleyici sebeplere ve yapılacak işin niteliğine göre, işin bir kısmına veya tamamına ait süre en az gecikilen süre kadar uzatılır.

**17.2.2.** Bu madde boş bırakılmıştır.

**17.3.** Süre uzatımına ilişkin diğer hususlarda Genel Şartnamenin ilgili hükümleri uygulanır.

#### **Madde 18- Kontrol Teşkilatı, görev ve yetkileri**

**18.1 (Değişik 16/12/2010-27787/8.md.)** İşin, sözleşme ve eklerine uygun olarak yürütülüp yürütülmediği İdare tarafından görevlendirilen Kontrol Teşkilatı aracılığıyla denetlenir. Kontrol Teşkilatı, Genel Şartnamenin Dördüncü Bölümünde belirtilen yetkileri kullanır ve görevleri yerine getirir.

#### **Madde 19- İşin yürütülmesine ilişkin kayıt ve tutanaklar**

**19.1.** Bu madde boş bırakılmıştır.

#### **Madde 20- Teslim, muayene ve kabul işlemlerine ilişkin şartlar**

**20.1.** Bu işte kısmi kabul yapılmayacaktır.

**20.2.** Sözleşme konusu iş tamamlandığında Yüklenici, (işin/ilgili kısmın) teslim alınarak kabul işlemlerinin yapılması için bu talebini içeren bir dilekçe ile İdareye başvuracaktır. Bunun üzerine (yapılan iş/ilgili kısım), her türlü masrafı Yükleniciye ait olmak üzere ..... adresinde ve başvuru yazısının İdareye ulaştığı tarihten itibaren 45 (kırkbeş) işgünü içinde teslim alınır. Yüklenici, işin teslimi için sözleşme ve ekleri uyarınca üzerine düşen yükümlülükleri yerine getirmemesi nedeniyle oluşan zarardan sorumludur<sup>1</sup>.

**20.3.** Teslim alınan işin muayene ve kabul işlemleri, “Hizmet Alımları Muayene ve Kabul Yönetmeliği” ile Hizmet İşleri Genel Şartnamesinde yer alan hükümlere göre işin kabule elverişli şekilde teslim edildiği tarihten itibaren 45 (kırkbeş) iş günü içinde yapılarak kesin hesap raporu çıkarılır.

#### **Madde 21- İş ve işyerlerinin korunması ve sigortalanması**

**21.1. (Değişik 3/7/2009 – 27277 R.G. / 50. md.)** İş ve işyerlerinin korunmasına ilişkin sorumluluk Genel Şartnamenin 19 uncu maddesinde düzenlenen esaslar dahilinde yükleniciye aittir.

**21.2.Sigorta türleri ile teminat kapsamı ve limitleri:**

Bu madde boş bırakılmıştır.

## **Madde 22- Yüklenicinin sözleşme konusu iş ile ilgili çalıştıracağı personele ilişkin sorumlulukları**

**22.1.** Yüklenicinin sözleşme konusu iş ile ilgili çalıştıracağı personele ilişkin sorumlulukları, ilgili mevzuatın bu konuyu düzenleyen emredici hükümleri ve Genel Şartnamenin Altıncı Bölümünde belirlenmiş olup, Yüklenici bunları aynen uygulamakla yükümlüdür.

**22.2.** Yüklenici yer teslim tarihinden itibaren aşağıda adet ve unvanları belirtilen teknik personelin iş yerinde devamlı olarak bulundurmaya zorundadır.

SIRA NO	UNVAN	ADET	DENEYİM
1	MİMAR	1	5 YIL
2	ENGELLİLERE YÖNELİK HİZMET SUNAN KURULUŞLARDA ÇALIŞMIŞ LİSANS MEZUNU KONUSUNDA UZMAN DENEYİMLİ DANIŞMAN PERSONEL	1	5 YIL

**22.3.** Yüklenici, yukarıda adet ve unvanları belirtilen personeli iş başında bulundurmadığı takdirde her gün için sözleşme bedelinin onbinde üç (%0,03) oranında ceza uygulanır ve düzenlenecek ilk **hakedişinden kesilir.**

**22.4.** Yüklenici yukarıda belirtilen personelin isimleri ile belgelerini (Diploma, Meslek Odası Kayıt Belgesi) personel bildirimini ile birlikte yer tesliminin yapıldığı tarihten itibaren beş (5) gün içerisinde idareye bildirmek zorundadır.

**22.5.** Sözleşme yapıldıktan sonra iş bitim tarihine kadar yüklenici, aşağıda adet ve unvanları belirtilen anahtar teknik personeli bünyesinde bulundurmaya zorundadır.

SIRA NO	UNVAN	ADET	DENEYİM
1	MİMAR	1	5 YIL

## **Madde 23- Sözleşmede değişiklik yapılması**

**23.1.** Sözleşme bedelinin aşılması ve İdare ile Yüklenicinin karşılıklı olarak anlaşması kaydıyla,

- İşin yapılma veya teslim yeri,
- İşin süresinden önce yapılması veya teslim edilmesi kaydıyla işin süresi ve bu süreye uygun olarak ödeme şartlarına ait hususlarda sözleşme hükümlerinde değişiklik yapılabilir.

**23.2.** Bu hallerin dışında sözleşme hükümlerinde değişiklik yapılamaz ve ek sözleşme düzenlenemez.

## **Madde 24 – Yüklenicinin Ölümü, İflası, Ağır Hastalığı, Tutukluluğu veya Mahkumiyeti (Değişik:RG-16/7/2011-27996) (###)**

**24.1.** Yüklenicinin ölümü, iflası, ağır hastalığı, tutukluluğu veya özgürlüğü kısıtlayıcı bir cezaya mahkumiyeti hallerinde 4735 sayılı Kanunun ilgili hükümlerine göre işlem tesis edilir.

**24.2.** Ortak girişim tarafından gerçekleştirilen işlerde, ortaklardan birinin ölümü, iflası, ağır hastalığı, tutukluluğu veya özgürlüğü kısıtlayıcı bir cezaya mahkumiyeti hallerinde de 4735 sayılı Kanunun ilgili hükümlerine göre işlem tesis edilir.

## **Madde 25- Yüklenicinin sözleşmeyi feshetmesi**

**25.1.** Yüklenicinin, sözleşme yapıldıktan sonra mücbir sebep halleri dışında, mali acz içinde bulunması nedeniyle taahhüdünü yerine getiremeyeceğini gerekçeleri ile birlikte İdareye yazılı olarak bildirmesi halinde, ayrıca protesto çekmeye gerek kalmaksızın kesin teminat ve varsa ek kesin teminatlar gelir kaydedilir ve sözleşme feshedilerek hesabı genel hükümlere göre tasfiye edilir.

#### **Madde 26- İdarenin sözleşmeyi feshetmesi**

**26.1.** Aşağıda belirtilen hallerde İdare sözleşmeyi fesheder:

- a) Yüklenicinin taahhüdünü ihale dokümanı ve sözleşme hükümlerine uygun olarak yerine getirmemesi veya işi süresinde bitirmemesi üzerine, sözleşmede belirlenen oranda gecikme cezası uygulanmak üzere, idarenin en az on gün süreli ve nedenleri açıkça belirtilen ihtarına rağmen aynı durumun devam etmesi,
- b) Sözleşmenin uygulanması sırasında Yüklenicinin 4735 sayılı Kanunun 25 inci maddesinde belirtilen yasak fiil ve davranışlarda bulunduğu tespit edilmesi,

hallerinde ayrıca protesto çekmeye gerek kalmaksızın kesin teminat ve varsa ek kesin teminatlar gelir kaydedilir ve sözleşme feshedilerek hesabı genel hükümlere göre tasfiye edilir.

#### **Madde 27- Sözleşmeden önceki yasak fiil veya davranışlar nedeniyle fesih**

**27.1.** Yüklenicinin, ihale sürecinde 4734 sayılı Kanuna göre yasak fiil veya davranışlarda bulunduğu sözleşme yapıldıktan sonra tespit edilmesi halinde, kesin teminat ve varsa ek kesin teminatlar gelir kaydedilir ve sözleşme feshedilerek hesabı genel hükümlere göre tasfiye edilir.

**27.2.** Taahhüdün en az % 80'inin tamamlanmış olması ve taahhüdün tamamlattırılmasında kamu yararı bulunması kaydıyla;

- a) İvediliği nedeniyle taahhüdün kalan kısmının yeniden ihale edilmesi için yeterli sürenin bulunmaması,
- b) Taahhüdün başka bir yükleniciye yaptırılmasının mümkün olmaması,
- c) Yüklenicinin yasak fiil veya davranışının taahhüdünü tamamlamasını engelleyecek nitelikte olmaması hallerinde, İdare sözleşmeyi feshetmeksizin Yükleniciden taahhüdünü tamamlamasını isteyebilir ve bu takdirde Yüklenici taahhüdünü tamamlamak zorundadır.

**27.3.** Ancak bu durumda, Yüklenici hakkında 4735 sayılı Kanunun 26 ncı maddesi hükmüne göre işlem yapılır ve Yükleniciden kesin teminat ve varsa ek kesin teminatların tutarı kadar ceza tahsil edilir. Bu ceza hakedişlerden kesinti yapılmak suretiyle de tahsil edilebilir.

#### **Madde 28- Mücbir sebeplerden dolayı sözleşmenin feshi**

**28.1.** Mücbir sebeplerden dolayı İdare veya Yüklenici sözleşmeyi tek taraflı olarak feshedebilir. Ancak Yüklenicinin mücbir sebebe dayalı bir süre uzatımı talebi varsa idarenin sözleşmeyi feshedebilmesi için uzatılan sürenin sonunda işin sözleşme ve eklerine uygun şekilde tamamlanmamış olması gerekir. Sözleşmenin feshedilmesi halinde, hesabı genel hükümlere göre tasfiye edilerek kesin teminat ve varsa ek kesin teminatlar iade edilir.

#### **Madde 29- Sözleşme kapsamında yaptırılacak ilave işler, iş eksilişi ve işin tasfiyesi**

**29.1.** Yönetmelik hükümleri uygulanır.

#### **Madde 30- Yüklenicinin Ceza Sorumluluğu**

**30.1.** İş tamamlandıktan ve kabul işlemi yapıldıktan sonra tespit edilmiş olsa dahi 4735 sayılı Kanunun 25 inci maddesinde belirtilen ve Türk Ceza Kanununa göre suç teşkil eden fiil veya davranışlarda bulunan Yüklenici ile o işteki ortak veya vekilleri hakkında Türk Ceza Kanunu hükümlerine göre ceza

kovuşturması yapılmak üzere yetkili Cumhuriyet Savcılığına suç duyurusunda bulunulur. Bu kişiler hakkında bir cezaya hükmedilmesi halinde, 4735 sayılı Kanunun 27 nci maddesi hükmü uygulanır.

### **Madde 31- Yüklenicinin Tazmin Sorumluluğu**

**31.1.** Yüklenici, taahhüdü çerçevesinde kusurlu veya standartlara uygun olmayan malzeme seçilmesi, verilmesi veya kullanılması, tasarım hatası, uygulama yanlışlığı, denetim eksikliği, taahhüdün sözleşme ve şartname hükümlerine uygun olarak yerine getirilmemesi ve benzeri nedenlerle ortaya çıkan zarar ve ziyandan doğrudan sorumludur. Bu zarar ve ziyan genel hükümlere göre Yükleniciye ikmal ve tazmin ettirileceği gibi, haklarında 4735 sayılı Kanunun 27 nci maddesi hükümleri de uygulanır.

### **Madde 32- Fikri ve sınai mülkiyete konu olan hususlar**

**32.1.** Bu sözleşme kapsamındaki tüm projelerin telif hakları Aile ve Sosyal Politikalar Bakanlığına geçer.

**Madde 33- Montaj, işletmeye alma, eğitim, bakım, yedek parça gibi destek hizmetlerine ait şartlar**

**33.1.** Bu madde boş bırakılmıştır.

### **Madde 34- Garanti ile ilgili şartlar**

**34.1.** Bu madde boş bırakılmıştır.

### **Madde 35- Hüküm bulunmayan haller**

**35.1.** Bu sözleşme ve eklerinde hüküm bulunmayan hallerde, ilgisine göre 4734 ve 4735 sayılı Kanun hükümlerine, bu Kanunlarda hüküm bulunmaması halinde ise genel hükümlere göre hareket edilir.

### **Madde 36- Diğer Hususlar**

**36.1.** Bu sözleşme kapsamında her bir proje aşaması için öngörülen süreler aşağıdaki gibidir.

<b>PROJE AŞAMASI</b>	<b>ÖNGÖRÜLEN SÜRE (GÜN)</b>
ÖN PROJE	30
KESİN PROJE	50
UYGULAMA PROJESİ	60
DETAYLAR	20
YAKLAŞIK MALİYET VE İHALE DOSYASI	20

**36.2.** Tüm uygulama projeleri Tip İmar Yönetmeliği, Sığınak Yönetmeliği, Isı Yönetmeliği, Otopark Yönetmeliği, Yangın Yönetmeliği, Deprem Yönetmeliği, TS 9111de belirtilen hususlar ile diğer ilgili yönetmeliklere uygun yapılmak zorundadır.

### **Madde 37- Anlaşmazlıkların Çözümü**

**37.1.** Bu sözleşme ve eklerinin uygulanmasından doğabilecek her türlü anlaşmazlığın çözümünde Ankara mahkemeleri ve İcra daireleri yetkilidir.

### **Madde 38- Yürürlük**

**38.1.** Bu sözleşme taraflarca imzalandığı tarihte yürürlüğe girer.

**Madde 39 – Sözleşmenin imzalanması**

**39.1.** Bu sözleşme otuzdokuz (39) maddeden ibaret olup, İdare ve Yüklenici tarafından tam olarak okunup anlaşıldıktan sonra .../.../.....tarihinde bir nüsha olarak imza altına alınmıştır. Ayrıca İdare, yüklenicinin talebi halinde sözleşmenin “aslına uygun idarece onaylı bir suretini” Yükleniciye verecektir.

**İDARE** .....

**YÜKLENİCİ**

**EKLER**

## **ARSA BİLGİLERİ HAKKINDA AÇIKLAMA**

### **İMAR DURUMU:**

Belediye sınırları dışındadır.

### **DEPREM DURUMU:**

II. derece deprem bölgesindedir.

### **YERALTI SU DURUMU VE ZEMİN EMNİYET BİLGİLERİ:**

Ekteki zemin durumunda belirtilmektedir.

### **İÇME VE KULLANMA SUYU:**

Yan parseldeki sevgi evleri için yapılan yan parseldeki şehir şebekesinden temin edilebilir.

### **KANALİZASYON DURUMU:**

Kanalizasyon şebekesi mevcuttur.

### **ELEKTRİK DURUMU:**

Yan parseldeki sevgi evlerinden faydalanmak mümkündür.

### **DOĞALGAZ DURUMU:**

Doğal gaz bulunmamaktadır.

## ZEMİN DURUMU

Sözkonusu arsa maliye hazinesi olarak kayıtlı olup, Aile ve Sosyal Politikalar Bakanlığı adına tahsisli yapılmıştır. Söz konusu alan Adıyaman ili, merkez ilçesi, Büyükkavaklı köyü, Vartana Eskiçeşme mevki M41-v-01-4-b paftada,768 parselde ve Büyükkavaklı Köyü Sınırları içinde yer almakta olup; 768 parselde bulunan yaklaşık 28.000 m2 dir.

Arsanın kuzeyinde eğri çayına ait vadi bulunmaktadır. Arsa Adıyaman Sevgi Evleri ile Yatılı Bölge Okulu kalmakta olup, batısından karayolu geçmektedir. Söz konusu alanın eğimi %0-10 arasındadır bundan dolayı eğim haritası hazırlanmamıştır.

İnceleme alanındaki temel zeminin kırmızımsı kahve renkli, kumlu, killi düzeylerden oluşmaktadır. Sözkonusu yerde heyelan, kaya düşmesi, çığ gibi doğal afet beklenmemektedir. Yeraltı su seviyesi derinde olup bölgede açılan su sondaj kuyuları ortalama 150 m. derinliğindedir.

. Zemin grubu C, zemin sınıfı Z3, spektrum karakteristik periyotları  $T_a$ ; 0.15,  $T_b$ ; 0.60 maksimum yer inmesi değerleri;  $0.30 g \leq a_{max} < 0.4g$  olarak belirlenmiştir. İnceleme alanını II. derece deprem bölgesinde kalması nedeniyle Deprem Bölgelerinde Yapılacak Yapılar Hakkındaki Yönetmelik esaslarına uyulmalıdır.

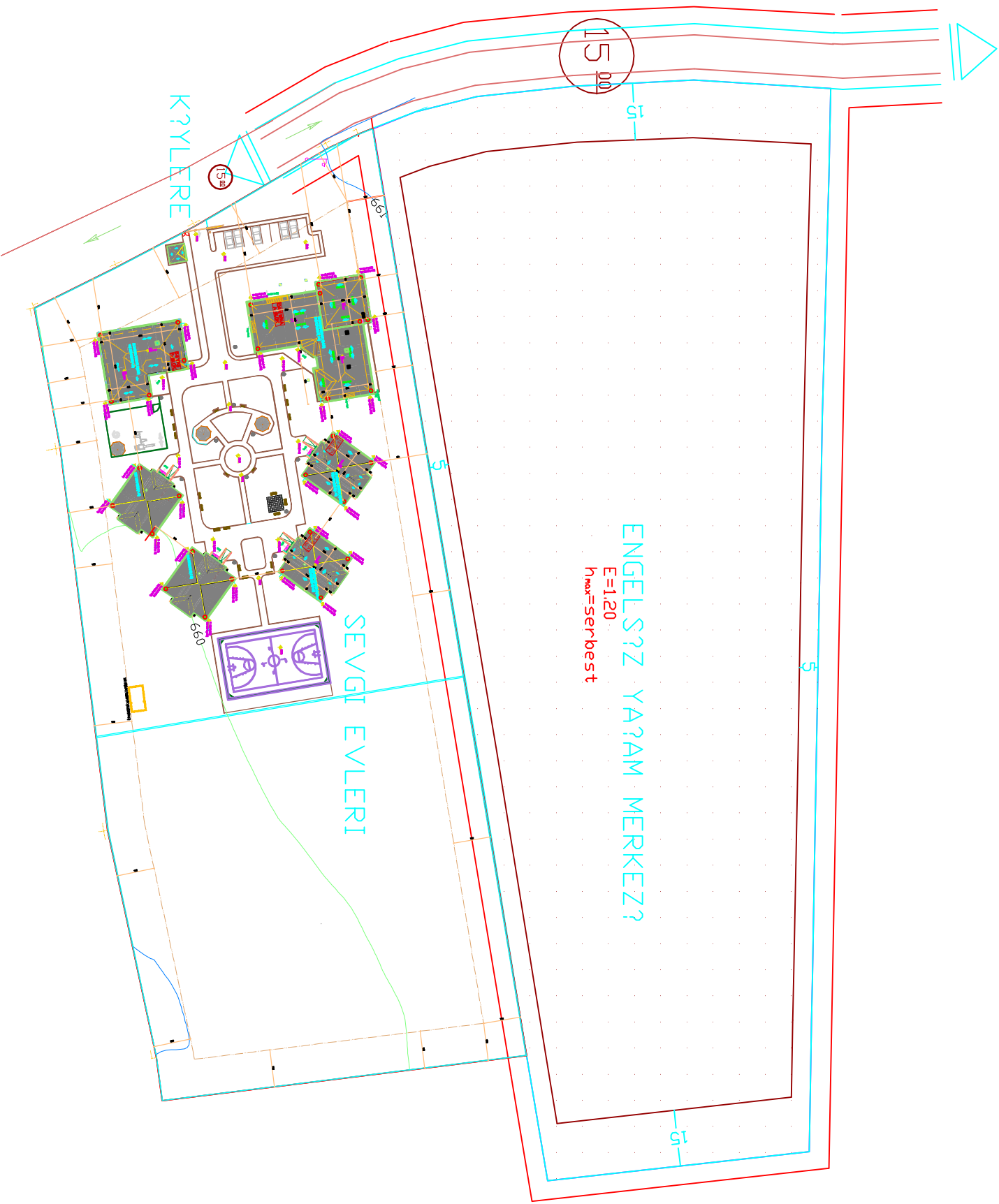


## İKLİM VE BİTKİ ÖRTÜSÜ

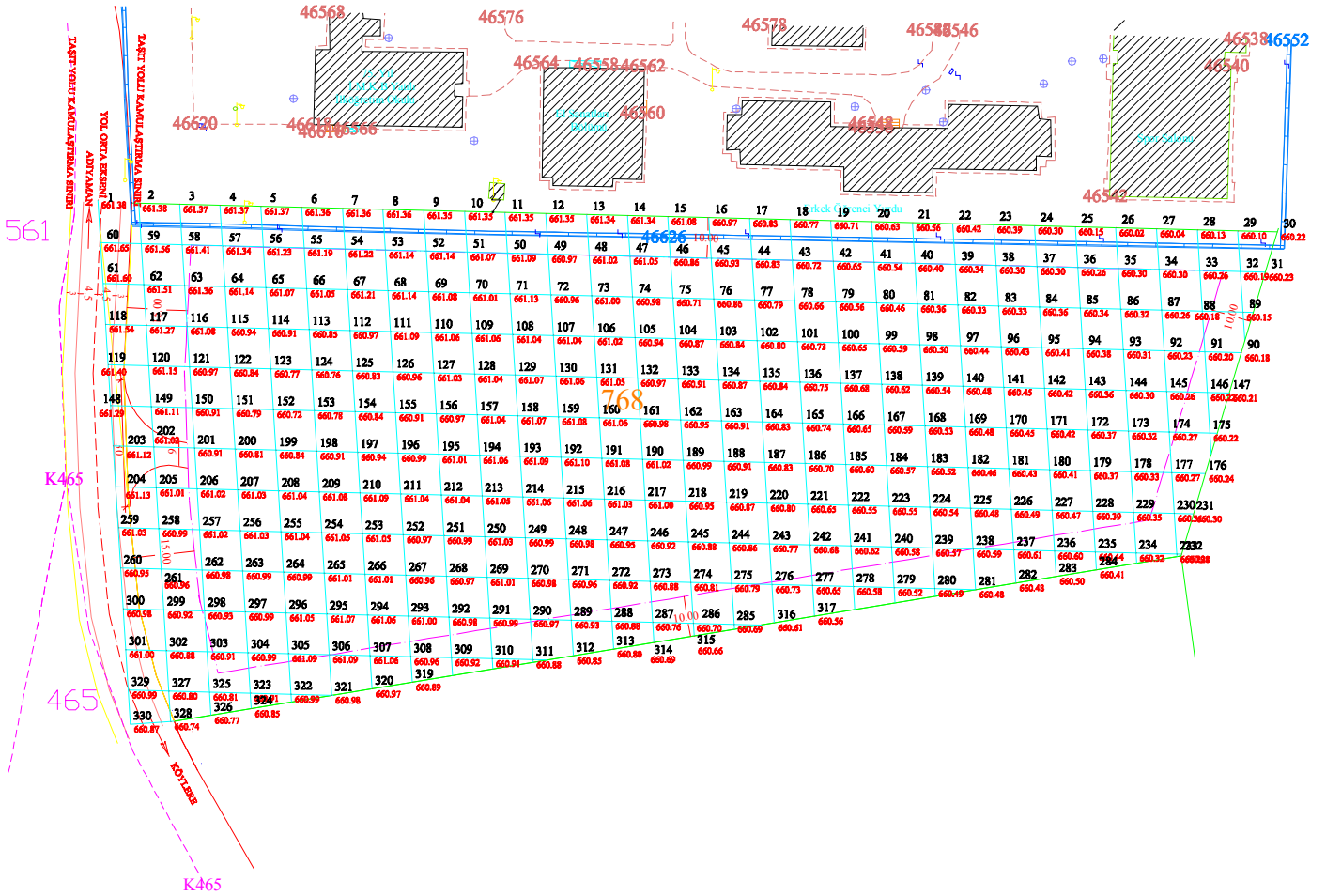
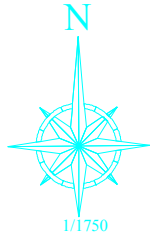
<b>İklim</b>	:Yazları kurak ve serin, kışları yağışlı ve soğuk
<b>Yıllık Ort. Yağış</b>	: 70,6 mm
<b>Sıcaklık (Ekstrem Değerler)</b>	: -14,6 C -44C
<b>Yıllık Ortalama Nisbi Nem</b>	: 0,46%
<b>Yağışlı Gün Sayısı Ort.</b>	: 6,5 gün
<b>Yıllık Ort. Yağış Miktarı</b>	: 66 mm
<b>Hakim Rüzgar Yönü</b>	:Kuzey-Kuzey Doğu

İklim şartları ve topografyanın bitki örtüsü oluşumuna olumsuz etkileşimi sonucunda bitki örtüsü bakımından fakir bir arazi görünümündedir. Proje sahası ve Çevre Arazilerine bakıldığında tarımı yapılabilen bitkiler haricinde kurak iklim şartlarında yetişebilen özelliğe sahip çalimsı özellikte bitkiler bulunmaktadır.

Türkiye bitki örtüsü dağılışına göre antropojen ve fundalık alanlar içerisinde yer almaktadır.





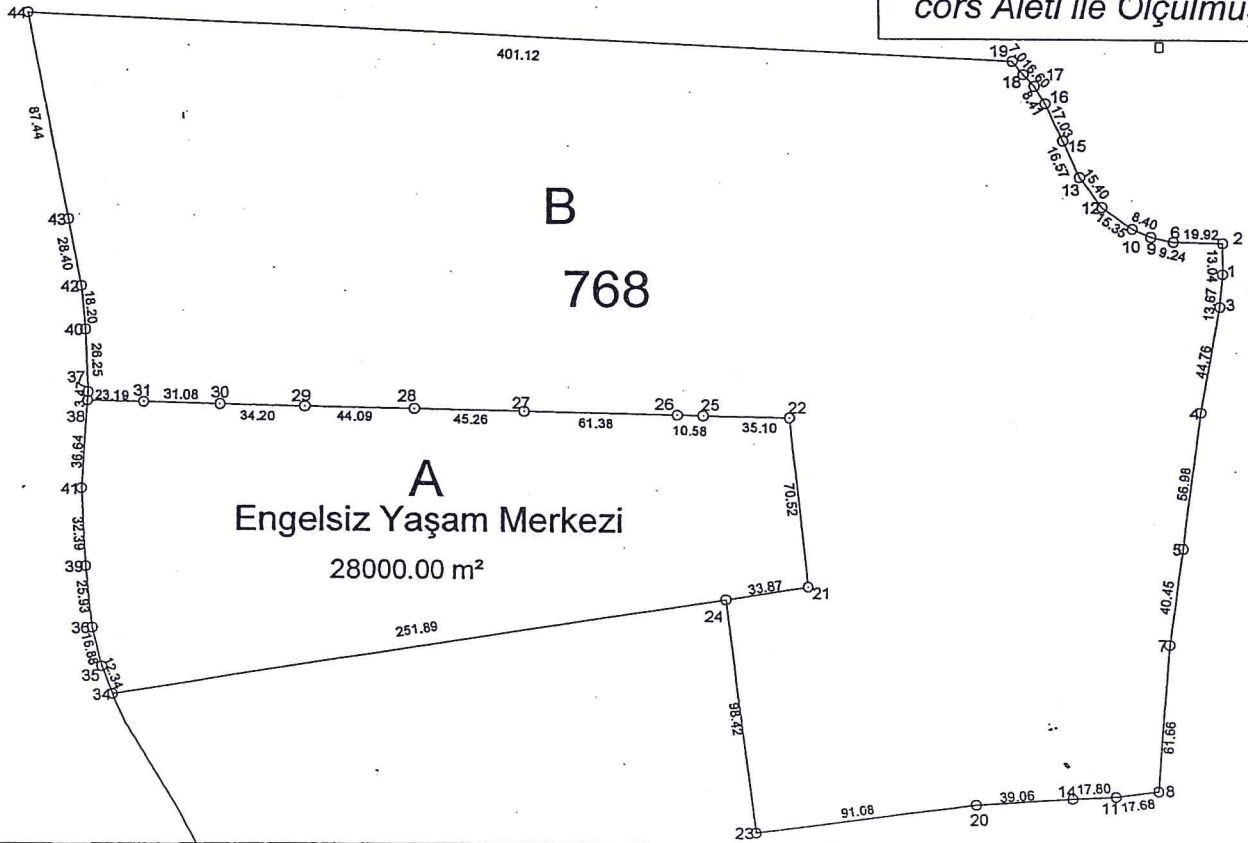


İli		ADİYAMAN		ADİYAMAN							
İlçesi		MERKEZ		Kadastro Müdürlüğü							
Köyü/Mah.		Büyükkavaklı		APLIKASYON KROKİSİ							
Plan No.											
Pafta No.	Ada No.	Parsel No.	Yüzölçümü		Aplikasyonun		Mutemet Alındısı				
		768(A)	28000-00	27999-61	Tarihi	No.su	Tarihi	No.su			
		768(B)	95287-80	95287-80	14.05.2012	SOL	MUSAF				
Poligon	No.	Y		X		Poligon	No.	Y		X	
		m	cm	m	cm			m	cm	m	cm

NoktaNo	Y	X
1	437128.640	4178841.139
2	437128.575	4178854.176
3	437127.537	4178827.519
4	437119.884	4178783.414
5	437112.944	4178726.857
6	437108.663	4178854.565
7	437107.495	4178686.774
8	437102.890	4178625.287
9	437099.647	4178856.576
10	437091.929	4178859.884
11	437085.378	4178622.887
12	437079.411	4178868.770
13	437070.266	4178881.158
14	437067.598	4178621.983
15	437063.326	4178896.205
16	437056.127	4178911.642
17	437051.781	4178918.841
18	437047.258	4178923.646
19	437042.867	4178929.111
20	437028.634	4178619.219
21	436959.619	4178710.293
22	436951.806	4178780.379
23	436938.360	4178607.092
24	436926.203	4178704.755
25	436916.710	4178781.021
26	436906.130	4178781.223
27	436844.760	4178782.358
28	436799.512	4178783.188
29	436755.424	4178783.937
30	436721.236	4178784.791
31	436690.166	4178785.676
32	436677.700	4178663.571
33	436673.175	4178675.052
34	436669.064	4178691.420
35	436667.207	4178789.575
36	436666.982	4178786.114
37	436666.384	4178717.214
38	436665.880	4178815.794
39	436664.607	4178749.553
40	436664.103	4178833.912
41	436659.060	4178861.862
42	436642.178	4178947.656

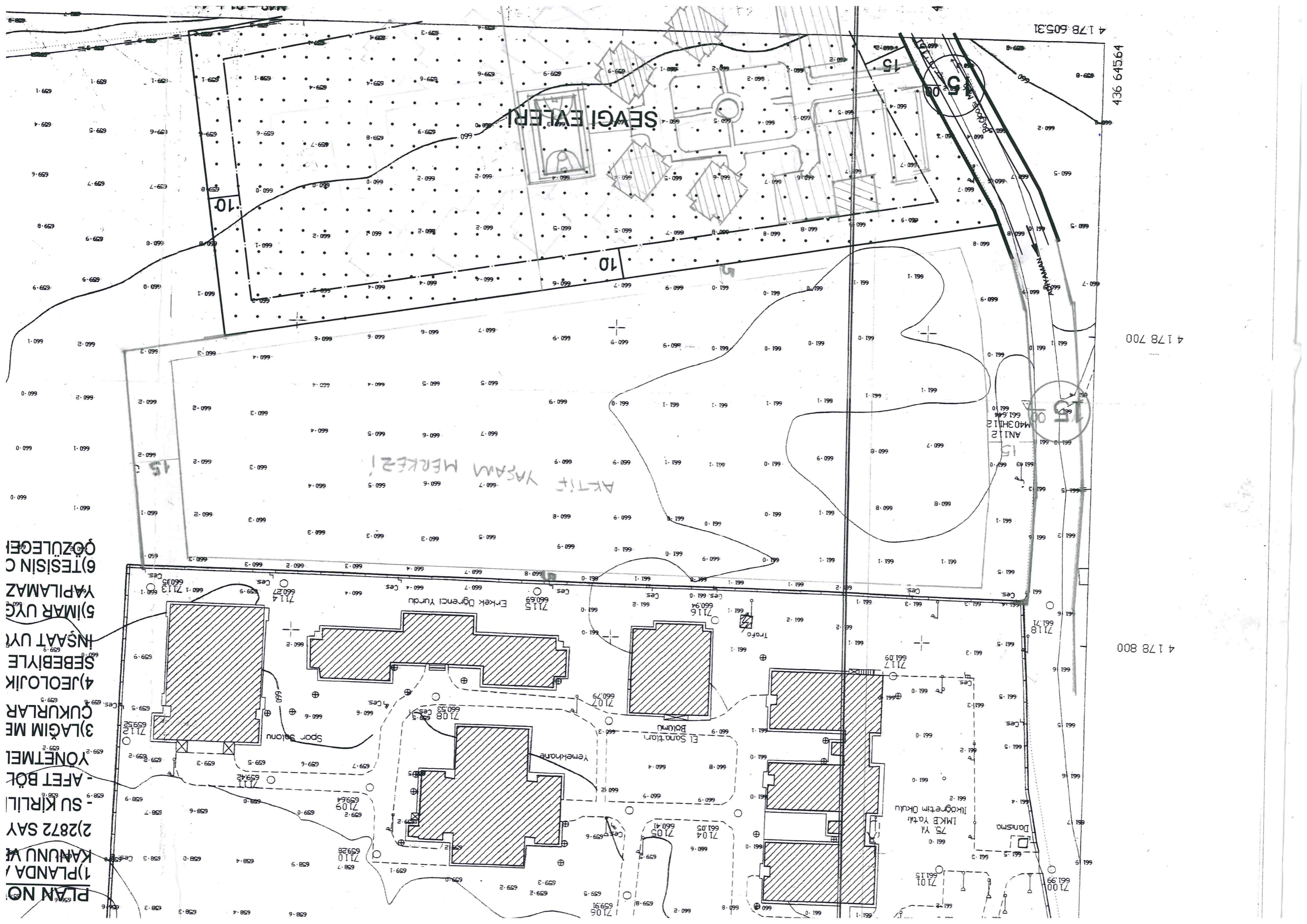
Köşe Koordinatları

cors Aleti ile Ölçülmüştür.



	yapılmıştır.	Aplikasyonu yapan		Kontrol eden		Tasdik Olunur.
Ünvanı	Taşınmaz Maliki	Kad. ....	Kad. ....	Kont. Me.	Kont. Müh.	Kad. Müdürü
Adı Soyadı	A. Bilgiç - Y.	Harun Reşit KÜÇÜKER	M. Emin KIRKIL	Nedim BÖLÜCÜ	Bülent ALTAN	Akın HELLİ
Tarih		14.05.2012	14.05.2012	14.05.2012	14.05.2012	14.05.2012
İmza						

PLAN NO  
1) PLANDA / KANUNU VE  
2) 2872 SAY  
- SU KIRILIL  
- AFET BÖL  
YÖNETMEL  
3) LAĞİM ME  
ÇUKURLAR  
4) JEOLÖJİK  
SEBEBİYLE  
İNŞAAT UY  
5) İMAR UYG  
YAPILAMAZ  
6) TESISİN C  
ÖZÜLEGEİ



SEVGİ EVLERİ

AKTİF YASAM MERKEZİ

ANİT 15 09

Spor Salonu

Erkek Öğrenci Yurdu

El Sanatları Bölümü

Yemekhane

İkdogretim Okulu

75 Yılı İMKE Yatılı Dairesi

4178 60531

436 64564

4178 700

4178 800

10

10

15

15

15

15

15

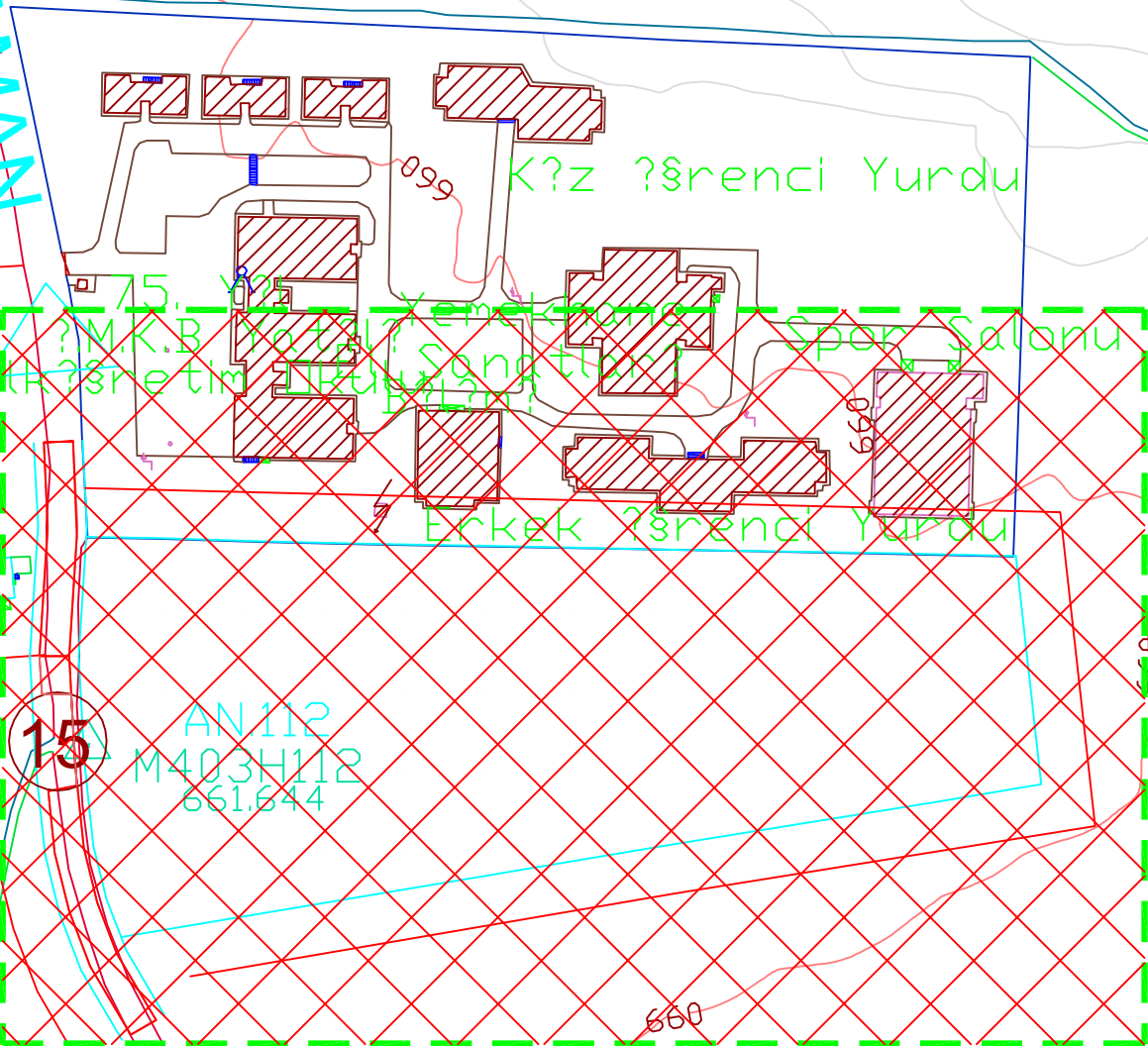
15

15

15

ADIX AMANI

660



15

AN 112  
M403H112  
661.644

MAKET SINIRI

660

660

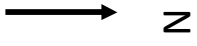
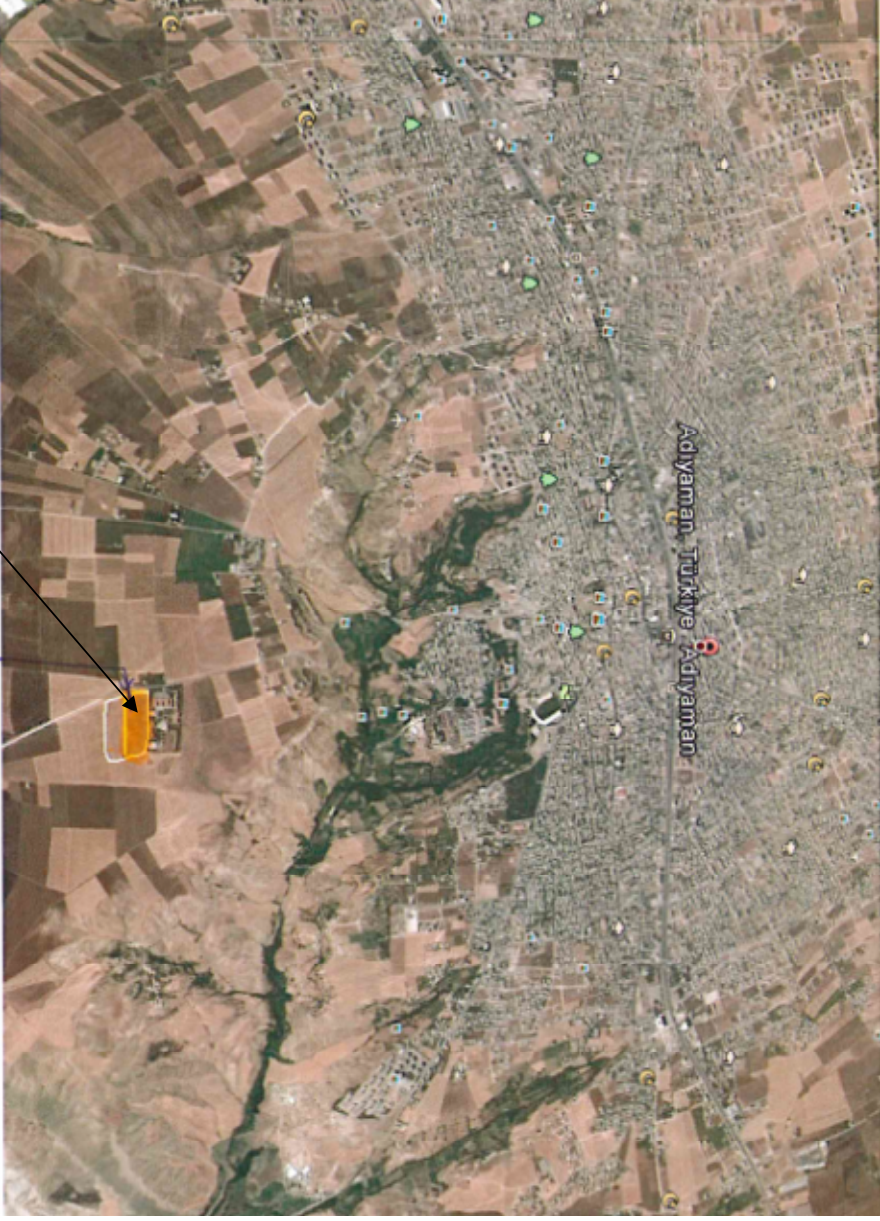
660

KIMYAGERE

Orta Yolu



AKTIF YASAM MERKEZİ









Sevgi Evleri



Bölge Yatılı Okulu,



# ADİYAMAN AKTİF YAŞAM MERKEZİ MİMARİ PROJE YARIŞMASI İLANI

## AİLE VE SOSYAL POLİTİKALAR BAKANLIĞI Engelli ve Yaşlı Hizmetleri Genel Müdürlüğü

Aile ve sosyal Politikalar Bakanlığı Engelli ve Yaşlı Hizmetleri Genel Müdürlüğü Adıyaman İli Merkez İlçesinde Engellilerin bakımı ve meslek edinmelerine yönelik Aktif Yaşam Merkezi Yapmayı planlamıştır. Uygulanacak projenin seçimi “Aktif Yaşam Merkezi Mimari Proje Yarışması” olarak ulusal düzeyde serbest katılımlı, tek aşamalı bir proje yarışması sonucu belirlenecektir.

1-İdarenin	
a) Adı	Aile ve sosyal Politikalar Bakanlığı Engelli ve Yaşlı Hizmetleri Genel Müdürlüğü
b) Adresi	Eskişehir Yolu Söğütözü Mahallesi 2177. Sokak No:10/A Kat:15 06510 Çankaya / ANKARA
c) İdarenin telefon ve faks numarası	(312) 705 70 00/01/02/03, (0312) 705 70 50
d) Elektronik posta adresi	<a href="mailto:eyh@aile.gov.tr">eyh@aile.gov.tr</a>
e) Şartnamenin görülebileceği internet adresi	<a href="http://www.eyh.gov.tr/tr">http://www.eyh.gov.tr/tr</a>
2- Yarışmanın	
a) Niteliği Türü ve şekli	Tek aşamalı ulusal proje yarışması
b) Yarışmanın amacı	Engelliler için aktif yaşam merkezi gerçekleştirirken, kültür, sanat, bilim ve çevre değerlerinin rekabet yolu ile geliştirilmesine, çok sayıda seçenekten ekonomik, yerel kültürel geleneğin modernize edilerek günümüze aktarılabilirdiği engelsiz yaşam yapıları ile günümüz mimarisine de ışık tutabilecek işlevsel ve yenilikçi çözümlerin seçilmesine, geçmişten günümüz mimarisine de ışık tutabilecek çağdaş normlara ve insan haklarına uygun engelliler için yaşanabilir mekanlar oluşturacak bir mimari anlayışın oluşmasını sağlayacak proje ve müelliflerinin belirlenmesini sağlamaktır.
c) Yarışmaya katılma koşulları	Ekip olarak katılanların her birinin aşağıdaki koşulların tamamına uymaları zorunludur. Ekip olarak yarışmaya katılanların her biri idareye karşı müştereken ve müteselsilen sorumludurlar. Ekip olarak yarışmaya katılanların, idareyle ilişkilerin yürütülmesiyle sınırlı olmak üzere, ekipten birini ekip temsilci olarak belirtmesi gerekir. a) TMMOB üyesi Mimar olmak, b)Jüri üyelerini ve raportörleri belirleyen ve atayanlar arasında olmamak, c)Jüri üyeleri (danışman, asli, yedek) ve raportörlerle bunların birinci dereceden akrabaları, ortakları, yardımcıları ve çalışanları arasında olmamak, d)Jüri çalışmalarının herhangi bir bölümüne katılmamış olmak, e)Yarışma Şartnamesi'nde öngörülen özel koşullara uymak, f)İDARE'ce satışa sunulan Şartnameyi satın alıp, isim, adreslerini ve e posta adreslerini yarışma raportörlüğüne kaydettirmek, (e posta adresine yapılan bildirimler geçerlidir.) g)Yarışmayı açan idarede ve yarışma ile ilgili her türlü işlemleri hazırlamak, yürütmek, sonuçlandırmak ve onaylamakla görevli olmamak, h)Yarışmayı açan idare adına hareket eden danışmanlar ile bunların çalışanları arasında olmamak. Yarışmaya katılmak isteyenler ad, soyad, telefon, faks, e-posta, ve açık adreslerini yazdırıp, yarışma şartnamesini idareden alabileceklerdir.
d) Yarışma takvimi	
1. Yarışmanın İlanı	2 Eylül 2013

2. Sorular için son gün	25 Eylül 2013
3.Cevaplar için son gün	30 Eylül 2013
4.Projelerin teslim tarihi	26 Kasım 2013
5.Jüri değerlendirme tarihi	6 Aralık 2013
6.Ödül Töreni ve Kolokyum	İdarenin web sayfasında ayrıca duyurulacaktır.
7.Danışman, asli ve yedek jüri üyeleri ile raportörlerin isimleri	<p><b><u>DANIŞMAN JÜRİ ÜYELERİ</u></b></p> <ul style="list-style-type: none"> <li>Ahmet Zahteroğulları (Aile ve Sosyal Politikalar Bakanlığı Müsteşarı)</li> <li>Dr. Aylin ÇİFTÇİ (Engelli ve Yaşlı Hizmetleri Genel Müdürü)</li> <li>Hulusi Armağan Yıldırım (Bakım Hizmetleri Dairesi Başkanı)</li> <li>Hüseyin Şahin (Uzm. Pedagog ve Psikolog)</li> </ul> <p><b><u>ASLİ JÜRİ ÜYELERİ</u></b></p> <ul style="list-style-type: none"> <li>Hasan Özbay/Jüri Başkanı (Y.Mimar)</li> <li>Mete Öz (Mimar)</li> <li>Orhan Hacıhasanoğlu (Prof.Dr. Mimar)</li> <li>Osman Tural (Doç.Dr. Mimar)</li> <li>Fatih Altınok (İnşaat Mühendisi)</li> </ul> <p><b><u>YEDEK JÜRİ ÜYELERİ</u></b></p> <ul style="list-style-type: none"> <li>Ömer Ozan Erkal (Y.Mimar)</li> <li>Günay Erdem (Y.Mimar)</li> <li>Emrah Cem Tozlu (İnşaat Mühendisi)</li> </ul> <p><b><u>RAPORTÖRLER</u></b></p> <ul style="list-style-type: none"> <li>Hilal Karagöz (Mimar – Aile ve Sosyal Politikalar Bakanlığı)</li> <li>Hüseyin Karadağ (İnş. Yük. Müh. Aile ve Sosyal Politikalar Bakanlığı)</li> <li>Leyla ERDEM (Raportör Yrd.)</li> </ul>
e) Verilecek ödüllerin sayısı ve tutarları.	<p><b>d) Ödüller ve Ödeme Şekli</b></p> <p>1.Ödül: 35.000 TL  2. Ödül: 30.000 TL  3. Ödül: 25.000 TL  1.Mansiyon: 15.000 TL  2.Mansiyon: 15.000 TL  3. Mansiyon: 15.000 TL  4. Mansiyon: 15.000 TL  5. Mansiyon: 15.000 TL</p> <p>Yukarıda belirtilen Ödüller, İdarece, en geç yarışma sonucunun Resmi Gazete’de yayımlanmasını izleyen bir ay içerisinde sahiplerine veya yasal vekillerine net olarak ödenecektir.</p>
f) Şartname ve eklerinin nereden ve nasıl temin edileceği, satın alma bedeli	Yarışma dökümanları T.C. Aile ve Sosyal Politikalar Bakanlığı / Engelli ve Yaşlı Hizmetleri Genel Müdürlüğü Yönetim Hizmetleri Dairesi Başkanlığı Eskişehir Yolu Söğütözü Mahallesi 2177. Sokak No:10/A Kat:15 06510 Çankaya / ANKARA adresinde ve idarenin web sayfasında görülüp, 50,00TL karşılığında alınabilecektir. Yarışmaya katılacakların yarışma dökümanını almaları zorunludur.