

SUMF

SUSTAINABLE
MODULAR
PROJECT

DİSİPLİNLERARASI
ÖĞRENCİ
PROJE
YARIŞMASI

25



YEDİTEPE
ÜNİVERSİTESİ

ANA SPONSORLAR



ÖZCOŞKUNLAR
İNŞAAT TURİZM OTOMOTİV SAN. VE TİC. LTD. ŞTİ.



Yeditepe University Construction & Engineering Society

2019 yılında kurulan YUCONES, okulumuz inşaat mühendisi, mimar adaylarının ve yapı sektörüyle ilgilenen, gelecekte yapı sektörüyle yakın temasta kariyer yapacak öğrencilerinin sektör hakkında teknik bilgilerini genişletmelerini, sektördeki gelişmelerden haberdar olmalarını ve gelecek için yapı sektörüne nitelikli, genç çalışanlar kazandırmayı ve destek olmayı amaçlayan, mezunlarımız, özel sektör ve öğrencilerimiz arasında bir köprü görevi kurmayı hedefleyen bir öğrenci topluluğudur.

MİSYONUMUZ

Mimarlık ve Mühendislik Fakültesi öğrencilerini planladığımız çeşitli etkinlikler çerçevesinde, mühendislik alanındaki problemlere karşı sağduyulu, gelişmelere açık, bilimin ışığında yürüyen, akılcı, çevreci, gerçekleştireceği tasarımlar ile ülke ekonomisinin verimli kullanılmasını ve gelişmesine katkıda bulunan, mühendislik etiğine sahip bireyler haline getirip; bunu her yeni Yeditepe Üniversiteli mühendis ve mimar adaylarına empoze edebilmektir.

VİZYONUMUZ

Çevresel bağlantıların ve disiplinler arası iş birliğinin giderek önem kazandığı iş dünyasında Yeditepe Üniversitesi Mühendislik Fakültesi öğrencileri ve mezunları arasındaki ortak mühendislik bilincini ve bağlılığını kurmak.



1. Yarışmanın Amacı

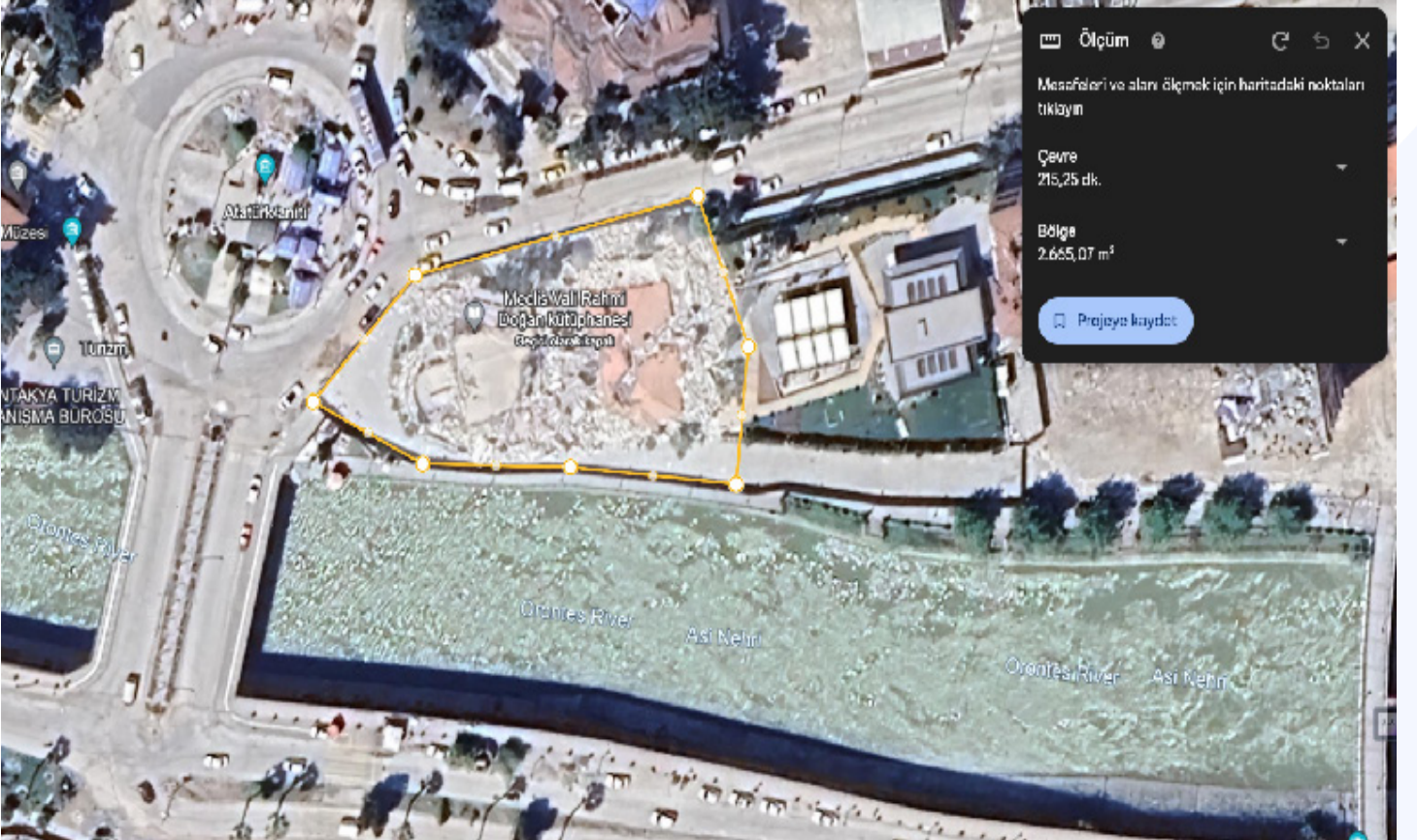
YUCONES olarak her sene başta inşaat mühendisi ve mimar adayları olmak üzere öğrencileri, okulda edindikleri teorik bilgileri pratiğe dönüştürme, disiplinler arası iletişimi ve çalışmayi geliştirme amacı güden yarışmalar ile; mimarlık ve mühendislik lisans öğrencilerini "Sürdürülebilir Tasarım ve Yenilenebilir Enerji" ilkelerine uygun fikirler üretmeye davet ediyoruz.

2. Yarışmanın Konusu

YUCONES organizasyonu ile düzenlenen Su.M.P. Öğrenci Proje Fikir Yarışması'nda verilen arazi üzerindeki kentsel alanın yeniden işlevlendirilerek sosyal, kültürel ve sanatsal etkinliklere olanak verecek, çevre kirliliği ve sıfır enerji kullanımını benimseyen, modüler (montaj ve demontaj olanağı olan) bir **Toplum Merkezi (Community Center)** tasarımıyla kamuya geri kazandırılması amaçlanmaktadır. Verilen arazi, bulunduğu konumla bağlayıcılık işlevinin yanısıra yarışmacıların kendi belirleyeceği bir konsept altında, net sıfır enerji ve net sıfır su kullanımı hedeflenmeli, seçilecek malzemelerin yeniden kullanım ve geri dönüşüm potansiyelleri göz önüne alınmalıdır.

3. Yarışma Arazisi

Yarışma kapsamında yarışmacılar için belirlenen arazi Hatay'ın Antakya ilçesinde bulunan yaklaşık 2670 m²'lik alanıyla Antakya Meclis Vali Rahmi Doğan Kütüphanesi ve arkasındaki Antakya Konağı arazilerinin birleşimidir. Malesef bu kültürel önemi yüksek yapılar 6 Şubat depreminde yıkılmıştır. Mühendislik hesapları ve koordinatlar aşağıda eklidir. Mühendislik hesaplarında yerel zemin sınıfı ZE olarak alınacaktır.



4. Katılım Koşulları

a) Yarışmaya Kimler Katılabilir?

- Yarışma, Türkiye ve K.K.T.C. üniversitelerinde, Mimarlık ve Mühendislik fakültelerinde lisans öğrenimi gören öğrencilere açıktır.

b) Yarışma Takımları

- Takımlar üniversitelerin Mühendislik ve Mimarlık fakülteleri öğrencilerinden oluşmalıdır. (İnşaat mühendisliği, mimarlık, iç mimarlık, peyzaj mimarlığı ve şehir planlama gibi bölümlerin öğrencileri yarışmaya katılabilir.) Bunun yanında diğer bölüm öğrencileri de takım üyesi olabilir (Makine mühendisliği, Elektrik-Elektronik mühendisliği vb.).

- Takım üyelerinin, 2022-23 dönemindeki öğrencilik durumlarını, bağlı buldukları yükseköğrenim kurumundan veya e-Devlet Kapısı sisteminden alacakları belge ile kanıtlamaları gerekmektedir. Bu öğrencilerin yarışma sürecinde mezun olmaları halinde başvuru hakları olmayacaktır.

- Her yarışma takımı, herhangi bir Türkiye ve K.K.T.C üniversitesinin mimarlık veya mühendislik bölümlerinden 1 öğretim elemanı veya görevlisinden, ana danışmanlık alabilir. Bunun dışında istediği sayıda danışman kullanabilir. Ana danışmanın ismi proje takımıyla birlikte "Danışman Öğretim Elemanı" şeklinde belirtilmelidir. Yarışma jüri üyeleri danışman olarak görev alamazlar.

- Seçilen danışmanın, danışmandan alınacak bir rıza beyanı ile yarışma koordinatörlüğüne bildirilmesi gerekir.

- Farklı üniversitelerde öğrenim gören öğrenciler takım oluşturabilirler fakat bir öğrenci yalnız bir takım bünyesinde yarışmaya katılabilir.

- Her takım birden çok proje ile katılabilir

- Her takım, takım ismi, proje ismi ve bir takım lideri belirler. Her takımdan bir kişinin yetkisi yarışma koordinatörlüğü ile ilişkilerin yürütülmesiyle sınırlı olmak üzere takım lideri olarak belirlenmesi gerekir.

- Kayıt işlemleri tamamlanan takımlara yeni üye eklenemez.

- Takım üyelerinin her birinin bu koşulların tümüne uyması beklenir. Aksi takdirde takımın başvurusu kabul edilmez.

- Koşullara uymayan takımlar kayıt süresince koşullara uyararak tekrar başvuru yapmalıdır.

c) Takım Üyelerinde Aranacak Koşullar

- Katılımcı başvuru formunu doldurmuş olmak. (Her bir takım üyesi için geçerlidir.)

- Yarışma Koordinatörleri arasında olmamak.

- Kurul üyeleri, Jüri veya Yarışma Koordinatörleri ile akraba olmamak.

- Mevcut yarışmanın hazırlığı, yürütülüşü ve sonuçlandırmasında görev almamak.

5. Teslim Koşulları

www.yucones.com adresinde paylaşılacak olan başvuru formu ve kayıt dosyası için istenilenler her bir grup üyesi tarafından doldurulup tek PDF dosyası halinde hazırlanmalı ve 7 Mart 2025 aynı web adresine yüklenmelidir.

a) Kayıt Dosyasında İstenilenler

- Takım ismi ve üyelerinin bilgileri
- Takım lideri ve iletişim bilgileri
- Takım üyelerinin öğrenci belgeleri
- Danışmanlar ve iletişim bilgileri
- Danışmanların Rıza Beyanı

Her yarışmacı ve danışman, kişisel bilgilerinin sadece yarışma ile ilgili amaçlar doğrultusunda, yarışma koordinatörlüğü tarafından kullanılacağını kabul eder. YUCONES bu kişisel verilerin saklanacağını ve üçüncü kişilerle asla paylaşılmayacağını garanti eder.

b) Kayıt Şartları

- Öğrenci belgeleri resmi bir kurum tarafından onaylı olup, barkod, kaşe veya imza içermelidir.
- Yarışmaya katılım ücreti yoktur.
- Danışman Rıza Beyanını kayıt formuna eklemeyen takımların danışman seçimi kabul edilmez.
- Tüm başvuru ve kayıt belgeleri tek PDF şeklinde hazırlanmalıdır.
- Kayıt dosyasında istenilen tüm belgeler kayıt tarihleri arasında eksiksiz şekilde yarışma koordinatörlüğüne teslim edilmelidir. Belgelerini geç ya da eksik teslim eden takımların kaydı tamamlanamayacaktır.

6. Yarışmacılardan İstenilen Çalışmalar

a) MİMARİ

Yarışma kapsamında takımlardan sürdürülebilirlik ve geri dönüşüm çalışmalarının çokça yapıldığı, sıfır enerji kullanımına mümkün olduğunca yaklaşılabilen, bölgenin güneş ve rüzgar koşullarına uygun ve bunlardan faydalanabilecek şekilde tasarlanmış, karbon emisyonu ve karbon ayakizi oldukça düşük, cazip (topluluğu çeken) ve “modüler (montaj ve demontaj olanağı olan)” pavilion projesi istenmektedir. Bu proje kapsamında mimari olarak yarışmacılardan istenilenler:

- Yarışmacıların projelerinin içermesi gerekenler.
 - Güvenlik ofisi, turnikeler.
 - Proje yaya etkin bir lokasyonda bulunduğu için özel araç girişi ve otopark içermeyecektir. Sadece toplu taşıma ve tak-siler için bir indirme-bindirme cebi yapılabilir.
 - Oturma alanları ve danışma içeren bir Giriş Fuayesi.
 - Yaklaşık 300 kişilik bir Auditorium-Çok Amaçlı Salon ve bu mekana ilişkin fuaye ve sergi alanları.
 - Yaklaşık 10 kişilik Yönetim Ofisleri.
 - Kamuya açık bir alan olduğu için İmar Yönetmeliği referans alınarak **engelli kullanımına** dikkat edilmelidir.
 - Temel, basit ve ilgili yangın yönetmeliğine uygun bir “Acil Tahliye Planı” belirlenip yapıya bu plan için yangın merdivenle-ri, acil çıkışlar eklenmelidir. Bunların sayıları ve konuları “Acil Tahliye Planı” raporunda belirtmeli ve Mimari Raporu'na eklenmelidir.
 - Tasarım fikrinizi, tasarım sürecini, ve genel temasını anlatan bir genel Mimari Proje Raporu.
 - Sürdürülebilirlik, enerji ve su kullanımı konusunda sistemler ve altyapı tasarımı. (Mimari Proje Raporu bu sistemleri ve alt yapıyı içermelidir.)
 - 1/500 ölçeğinde vaziyet planı. (Kot çözümleri, sert zemin ayrımları, ana peyzaj kararlarını ifade edecek şekilde olmalıdır.)
 - 1/500 ölçeğinde arazi kesiti. (Kütlenizi görünüş ya da kesit olarak içeren, yakın çevresiyle ilişkinin okunabildiği bir şekilde.)
 - 1/200 ölçeğinde zemin kot planı. (Yakın çevresiyle birlikte sunulmalıdır.)
 - 1/200 ölçeğinde kat planları.
 - 1/200 ölçeğinde kesitler. (Kesitlerinize anlaşılmasını kolaylaştıracak insan ağaç vb. nesnelere ekleyebilirsiniz.)
 - 1/XXX ölçeğinde cephe görünüşleri. (Teknik çizim kurallarına uygun biçimde ölçekli çizilmiş ana cephe kararları.)
 - Plan, kesit ve görünüşleri içerecek dikey A1 boyutunda pafta(lar).
 - Projenizi destekleyecek her 3D model, animasyon, perspektif, storyboard, kolaj veya maket yarışmacıların inisiyatifine bırakılmıştır fakat en az bir tanesinin seçilmesi mecburidir.
 - Kesit, görünüş ve perspektif sayıları yarışmacının inisiyatifine bırakılmıştır. Proje kararlarını en iyi anlatacak yerden ve sayıda geçirilmiş kesit ve görünüşlerle proje sunumları desteklenmelidir.
 - Yarışmacılar,paftalarına projelerine dair istedikleri kısımdan bahsetmekte özgürlerdir.
 - **Yarışmacılar ölçek konusunda serbest olup, kullandıkları ölçekleri 'çizgi ölçek' olarak belirtmek zorundalardır.**

b) MÜHENDİSLİK

Yarışmacılar projeleri için çalışılan modüler mimari tasarımın kesit ve geometrisine uygun bir “modüler (montaj ve demontaj olanağı olan)” taşıyıcı sistem belirlemekle yükümlüdürler. Yapı ile ilgili tüm statik hesaplar ve analizler opsiyonel olup yapıldığı takdirde jüri tarafından ekstra puan olarak değerlendirilecektir. Statik hesap yapılırken gerekli parametreler Arazi (3.Madde) kısmında bulunmaktadır. Yarışmacılar inşaat malzemesi seçiminde özgür olup, seçtikleri inşaat malzemesinin sürdürülebilir ve çevre kirliliğine neden olmadığına olabildiğince dikkat edecek olup, malzemeye uygun olan Türk Yönetmeliklerinden (yok ise yabancı yönetmeliklerden, yine yok ise zorunlu değildir) faydalanacaktır. Bu kapsamda yarışmacıların göz önünde bulundurması gereken yönetmelikler yine bu maddede belirtilmiştir. Bu proje kapsamında mühendislik olarak yarışmacılardan istenilenler:

- “Design for Disassembly” (Yapının modülerliği ve gerektiğinde montaj-demontaj olanağının olması, temeli hariç tüm sistemin sökülüp başka bir konumda kurulabilir olması.)
- Yapının taşıyıcı sistem seçiminde kriterlerin, kısıtların, tercihlerin neler olduğunu, seçilen malzemelerin özelliklerini ve seçilme nedenlerini, taşıyıcı sistemle ilgili varsa statik hesapları, ve analizleri de içeren bir genel Mühendislik Proje Raporu.
- Tasarımın yarışmacıların kendi seçtikleri bir yazılımda yapısal analizi.(Opsiyonel, Mühendislik Proje Raporuna eklenebilir.)
- 1/100 ölçeğinde yapının taşıyıcı sistem planları.
- Yarışmacıların kendi seçeceği bir analiz metodu ile bina taşıyıcı sisteminin ön boyutlandırılması. (Opsiyonel, Mühendislik Proje Raporuna eklenebilir.)
- Yarışmacılardan taşıyıcı sistemde kullanılacak malzeme veya malzemelerin kullanımında referans aldıkları ulusal veya uluslararası geçerliliği olan yönetmelikleri, nasıl ve hangi kısımlarını referans aldıklarını Mühendislik Proje Raporunda belirtmeleri beklenmektedir. Örneğin:
 - TS-498 veya TS-500, Çelik Yapılar Yönetmeliği 2018
 - ISO 20887:2020 Sustainability In Buildings And Civil Engineering Works- Design For Disassembly And Adaptability Principles, Requirements And Guidance
 - ISO 15392:2008 Sustainability In Building Construction- General Principles
 - ISO 15686-1:2011 Buildings and constructed assets — Service life planning — Part 1: General principles and framework
 - ISO 20400:2017 Sustainable procurement — Guidance
- Yapı için bir temel sistemi. (Opsiyonel, Mühendislik Proje Raporuna eklenebilir.)
- Tüm bu maddeler dışında yarışmacıların sunacağı her türlü çıktı (tasarım, hesap, analiz, vb.) jüri tarafından ek puan olarak değerlendirilecektir.

c) İŞ ve MALİYET PLANLAMASI

Takımlar yarışma kapsamında tüm süreci, ilerlemeyi, metrajı ve maliyeti içeren bir genel İş ve Maliyet Planlaması Raporu hazırlamak zorundadır. Bu rapor şunları içermelidir:

İş Planlaması

- Yarışmacıların projenin başlangıcından tamamlanmasına kadar olan süreci kapsayan bir iş planlaması yapmaları.
- Günlük ve haftalık iş planlamaları zorunlu olmayıp her ekstra çalışma jüri tarafından ek puanla değerlendirilecektir.
- Yarışmacılar hazırladıkları iş planlamalarını MS Project (veya emsali) ya da PDF formatında teslim etmelidir..

Maliyet Planlaması

- Yarışmacıların bütçe bazında bir sınırlamaları olmayıp, yarışmacılar tahmini maliyetlerini çıkarmakla yükümlüdürler.
- Yarışmacılar projenin maliyeti çıkartılırken kullandıkları metodu ve birim fiyatları belirtmek zorundadırlardır.
- Takımların birim fiyat baz aldıkları kaynak havuzunun da referans olarak rapora eklenmelidir.
- Unutulmamalıdır ki her ekstra maliyet ekstra kaynak kullanımına sebep olur, bu da sürdürülebilirliği doğrudan puanlamada göz önünde bulundurulacaktır. Bu yüzden yarışmacılar kaynak kullanımına da dikkat etmelidir.

d) SÜRDÜRÜLEBİLİRLİK ÇALIŞMALARI

Yarışmacılar projeleri için sürdürülebilir çalışmalarını gerçekleştirmekle yükümlüdürler. Bu kapsamda yarışmacılardan mümkün oldukça; Sistemin etkin olarak çalıştığı ve sistem içerisindeki bileşenlerin (su, ısı, elektrik vs.) yüksek düzeyde devinim içerisinde olduğu, minimum düzeyde atık çıktısına sahip ve çıkan atığın geri dönüştürülebilir olduğu, yenilenebilir enerji kaynaklarının tercih edildiği pasif tasarımlar yapmaları beklenmektedir. Bu kapsamda yarışmacılar Sürdürülebilirlik Çalışmaları Raporu hazırlamaları gerekmektedir ve rapor şunları içermelidir:

- Sürdürülebilirlik çalışmalarının genel açıklaması. (Projeden görsellerle destekli.)
- Sıfır atık ve geri dönüşüm çalışmalarının açıklaması. (Projeden görsellerle destekli.)
- Yapının yaşam döngüsü analizi (Her bir unsurun üretim-inşaa-kullanım süreçlerinde oluşturduğu karbon ayakizi)
- Yapılan projenin Sürdürülebilir Kalkınma Amaçları tablosundaki maddelerin hangileri ile ilişkilendirildiğinin açıklanması (Raporda belirtilmelidir ve paftalarda da sunulabilir).
- Atığı azaltmak ve sürdürülebilirliği teşvik etmek amacıyla kolayca sökülebilen, yeri değiştirilebilen ve yeniden kullanılabilen binalar tasarlanması, değişen ihtiyaçları karşılamak ve kaynak verimliliğini artırmak için kolay montaj, sökme ve yeniden yapılandırmaya olanak tanıyan modüler bina sistemleri oluşturulması, yapının çevresel etkisini en aza indirmek ve sürdürülebilirliği teşvik etmek için inşaatta geri dönüştürülmüş ve kompostlaştırılabilir malzemeleri kullanmanın yenilikçi yollarını keşfedilmesi yarışmacıların projelerini ileri seviyeye taşıyacak etkenlerdendir.

Not!: Yapılan bu çalışmalar sonucunda çıkan modellemeler pafta üzerinde gösterilecektir. Yapılan sürdürülebilirlik çözümlerinden elde edilmesi planlanan tasarruflar yıllık bazda ve kaynak gösterilerek belirtilmesi beklenmektedir. Ayrıca yapılan tüm sürdürülebilirlik ve enerji tasarrufu çalışmalarının maliyeti maliyet raporunda gösterilmelidir. **Yarışmacılar sürdürülebilirlik çalışmaları için bir proje üretmek ve bu projenin analizini yapmak zorunda değildir, fikir üretmeleri yeterli olacaktır.** Bunlar dışında yapılan ekstra çalışmalar, jüri tarafından ek puan olarak değerlendirilecektir. (Örnek: Yapılan çalışmaların 3D model üzerinden gösterilmesi.)

7. Teslim Koşulları

- Yarışmacılar dijital olarak hazırladığı proje pafta ve belgelerini yarışa koordinatörlüğünün açıklayacağı sisteme, en geç proje son teslim tarihinde saat 23.59'a kadar yükler.
- Dosyaların formatı aşağıda belirtildiği gibi olmalıdır

İSTENİLENLER	İSTENİLEN FORMAT
Paftalar	JPEG
Mimari Rapor	PDF
Mühendislik Raporu	PDF
İş ve Maliyet Raporu	PDF
Sürdürülebilirlik Raporu	PDF
Enerji Kullanımı Raporu	PDF
İş Planlaması	MS Project veya emsali
Maliyet Planlaması	Excel

- Projenin son hali .zip formatında yüklenmelidir. Yüklenecek olan dosyanın adlandırılması "Takım Adı_Yarışma adı" şeklinde olmalıdır. Ana dosyanın içinde bulunacak olan her bir dosya aşağıda gösterilen formata uygun olarak hazırlanmalıdır.

Örnek İsimlendirmeler
Takım Adı_Yarışma Adı_Pafta_Pafta_No
Takım Adı_Yarışma Adı_Mimari_Rapor
Takım Adı_Yarışma Adı_Maliyet_Planlaması

- Başvuran projeler, jüri tarafından kimlikleri gizli olarak değerlendirilirler. Bu yüzden değerlendirmeye esas proje belgeleri üzerinde katılımcının kimliğini, okulunu veya danışmanın kimliğini belirten herhangi bir ibare olmamalıdır

Yarışmacılar yarışmaya sundukları projelerin yayın, kullanım ve sergileme haklarını yarışmayı düzenleyen YUCONES ile paylaştıklarını kabul ederler.

8. Puanlama

Mimari ----- %40

· İstenilen Çalışmalar maddesindeki (6. Madde) Mimari kısmında belirtilen çalışmaların gerçekleştirilmesi.

Mühendislik ----- %20

· İstenilen Çalışmalar maddesindeki (6. Madde) Mühendislik kısmında belirtilen çalışmaların gerçekleştirilmesi.

İş Maliyeti ve Planlaması ----- %20

- Bütçe çalışmasının verimlilik düzeyi.
- İş planlamasının doğruluğu ve verimliliği.

Sürdürülebilirlik Çalışmaları ----- %20

· İstenilen Çalışmalar maddesindeki (6. Madde) Sürdürülebilirlik Çalışmaları kısmında belirtilen çalışmaların gerçekleştirilmesi

Değerlendirme Koşulları

Mimari tasarımın yanında yapının taşıyıcı sisteminin, sistem tasarımı ilkelerine ve önerilen sistem bileşenlerine uygun olmasına dikkat edilmelidir. Tasarımlar sürdürülebilirlik ilkelerine ve istenilenler maddesine uygun olarak yapılmalıdır. Yarışmaya sunulan projenin daha önce yapılmış başka bir proje ile önemli ölçüde örtüştüğü dolayısıyla projenin özgün olmadığı belirlenmesi halinde ilgili proje jüri tarafından yarışma dışı bırakılır. Projeye ödül verilmişse de ödül geri alınır. Mansiyo Ödülleri sadece ilgili puanlama konusu göz önüne alınarak verilecektir. Birincilik ödülüne aday olabilmek için ise tüm başlıklardaki minimum istenilenlerin yerine getirilmesi gereklidir.

9. Süreç

- Takvimdeki tüm etkinlikler (soru-cevap süreci de dahil) çevrimiçi olacaktır, sunum ve ödül töreninin Yeditepe Üniversitesi (İstanbul) yerleşkesi içinde gerçekleştirilmesi planlanmaktadır.
- Soru-Cevap tarihleri arasında sorulacak sorular www.yucones.com web adresindeki ilgili kısım aracılığıyla iletilir ve sorulan sorular yine aynı web adresi üzerinden cevaplarıyla birlikte paylaşılacaktır.
- Yarışmada dereceye giren projeler jüri değerlendirme çalışmasının ardından yucones.com adresi üzerinden kamu oyuyla paylaşılacaktır. Ödül teslim edilmiş olsa da ödül töreni YUCONES organizasyonu ile yine Yeditepe Üniversitesinde düzenlenecektir.

Yarışma Takvimi

Soru Sorma Başlangıç ve Kayıtların Başlangıcı	-----27 Kasım 2024
Soru Sorma Son Tarih	----- 27 Aralık 2024
Soruların Yanıtlanması	----- 3 Ocak 2025
Kayıtların Son Tarihi	----- 19 Ocak 2025
Projelerin Son Teslim Tarihi	----- 19 Nisan 2025
Sonuçların Açıklanması	----- 3 Mayıs 2025
Ödül Töreni	-----FUTURE SEMINAR EXPO'25

10. Jüri

Puanlama (8. Madde) kısmındaki her bir başlık aşağıda belirtilen jüri üyeleri tarafından değerlendirilecektir.

Yüksek Mimar **Ahmet ALATAŞ**

Doç. Dr. **Duygu ERTEN**

Prof. Dr. **Ece CEYLAN BABA**

Dr. Öğr. Üyesi **Erkan ŞENOL**

Prof. Dr. **Özlem EREN**

Dr. Öğr. Üyesi **Özgür KÖYLÜOĞLU**

11. Ödül

Yarışma ödülünü bir adet birincilik ödülü ve her bir değerlendirme konu başlığını temsilen 4 adet mansiyon ödülü oluşturur.

1. Ödülü

40.000 TL değerinde hediye çeki.

Mimarlık Mansiyon Ödülü: 15.000 TL

Diğer Mansiyon Ödülleri:

3x7500 TL değerinde hediye çeki.



Yeditepe University
Construction & Engineering
Society
COMPETITION
DEPARTMENT



ANA SPONSOR

ÖZCOŞKUNLAR
İNŞAAT TURİZM OTOMOTİV SAN. VE TİC. LTD. ŞTİ.